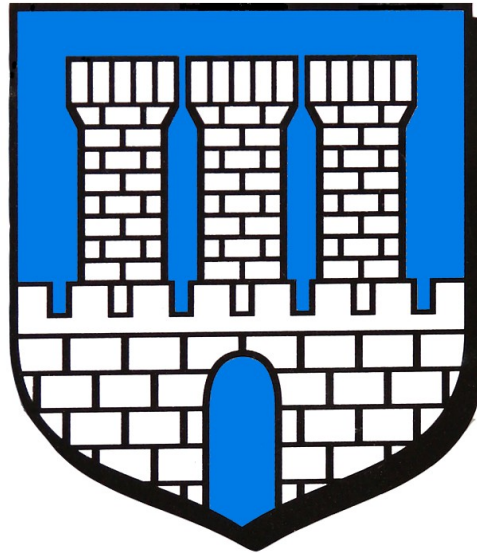


Załącznik do uchwały  
Nr 235/XLVIII/2014  
Rady Miasta Gostynina  
z dnia 28 lutego 2014 r.



**MIEJSKA STRATEGIA ROZWIĄZYWANIA PROBLEMÓW  
SPOŁECZNYCH NA LATA 2014 - 2020**

<b>I. WSTĘP.....</b>	<b>3</b>
I.1 KRAJOWE REGULACJE USTAWOWE KSZTAŁTUJĄCE POLITYKĘ SPOŁECZNĄ	6
I.2. PODSTAWY PRAWNE W ZAKRESIE PLANOWANIA POLITYKI SPOŁECZNEJ W UNII EUROPEJSKIEJ I W POLSCE	19
I.3. DOKUMENTY REGIONALNE I LOKALNE	22
I.4. STRUKTURA DOKUMENTU	22
<b>II. DIAGNOZA SYTUACJI SPOŁECZNEJ W MIEŚCIE GOSTYNNIE.....</b>	<b>23</b>
II.1. CHARAKTERYSTYKA MIASTA GOSTYNNINA.	23
II.1.1 Położenie geograficzne i obszar.....	23
II.1.2 Sytuacja demograficzna.....	27
II.1.3 Sytuacja gospodarcza.....	27
II. 2. ZASOBY BĘDĄCE PODSTAWĄ OPRACOWANIA STRATEGII DLA MIASTA GOSTYNNINA	28
II.2.1 Edukacja.....	28
II.2.2 Opieka zdrowotna.....	30
II.2.3 Kultura.....	30
II.2.4 Sport.....	31
II.2.5 Bezpieczeństwo.....	31
II.2.6 Profilaktyka uzależnień.....	32
II.2.7 Stowarzyszenia i Towarzystwa rejestrowane.....	32
<b>III. DZIAŁALNOŚĆ MIEJSKIEGO OŚRODKA POMOCY SPOŁECZNEJ W GOSTYNNIE.....</b>	<b>34</b>
III.1 ZADANIA WŁASNE GMINY O CHARAKTERZE OBOWIĄZKOWYM:	35
III.2 ZADANIA WŁASNE GMINY:	36
III.3 ZADANIA ZLECONE Z ZAKRESU ADMINISTRACJI RZĄDOWEJ REALIZOWANE PRZEZ GMINĘ:	36
III.4 ASYSTENT RODZINY	40
III.5 MIEJSKI ZESPÓŁ INTERDYSCYPLINARNY	40
III.6 PROJEKT WSPÓLFINANSOWANY ZE ŚRODKÓW EFS	41
III.7 REFERAT DO SPRAW ŚWIADCZEŃ RODZINNYCH	41
<b>IV. DIAGNOZA I ANALIZA PROBLEMÓW SPOŁECZNYCH W MIEŚCIE.....</b>	<b>42</b>
IV.1 CHARAKTERYSTYKA BEZROBOCIA W GOSTYNNIE	42
IV.1.1 Strategia pomocy.....	43
IV.1.2 Kierunki działania.....	44
IV.1.3 Podmioty realizujące strategię.....	45
IV.2 CHARAKTERYSTYKA BEZDOMNOŚCI W GOSTYNNIE	46
IV.2.1 Strategia pomocy.....	46
IV.2.2 Kierunki działania.....	47
IV.2.3 Podmioty realizujące strategię.....	47
IV.3 PROBLEMY RODZIN, W TYM PROBLEMY OPIEKUŃCZO - WYCHOWAWCZE	48
IV.3.1 Społeczne skutki bezradności w sprawach opiekuńczo wychowawczych.....	48
IV.3.2 Strategia pomocy.....	49
IV.3.3 Kierunki pomocy.....	50
IV.3.4 Podmioty realizujące strategię.....	51
IV.4 POMOC NA RZECZ OSÓB DOTKNIĘTYCH PROBLEMEM ALKOHOLOWYM I NARKOMANIĄ	51
IV.4.1 Społeczne skutki narkomanii i nadużywania alkoholu.....	52
IV.4.2 Strategia pomocy: ograniczenie problemu uzależnień oraz jego skutków.....	53
IV.4.3 Kierunki działania.....	53
IV.4.4 Podmioty realizujące strategię.....	54
IV.5 POMOC NA RZECZ OSÓB NIEPEŁNOSPRAWNYCH I STARSZYCH	55
IV.5.1 Społeczne skutki niepełnosprawności oraz starości.....	56
IV.5.2 Strategia pomocy.....	57
IV.5.3 Kierunki pomocy:.....	57
IV.5.4 Podmioty realizujące strategię:.....	58
IV.6 TRUDNOŚCI W PRZYSTOSOWANIU DO ŻYCIA PO OPUSZCZENIU ZAKŁADU KARNEGO	58
IV.6.1 Cel strategiczny: <i>przewycięzanie trudności związanych z przystosowaniem się do życia po opuszczeniu zakładu karnego</i> .....	59
IV.6.2 Kierunki działania.....	59
IV.6.3 Podmioty realizujące strategię:.....	59
IV.7 PROBLEM PRZEMOCY W RODZINIE	59
IV.7.1 Cel strategiczny: <i>zmniejszenie skali zjawiska przemocy w rodzinie</i> .....	61
IV.7.2 Kierunki działania:.....	62

## I. WSTĘP

Pogłębiające się dysproporcje dochodowe rodzin, zjawiska związane z ubóstwem, niedostatek materialny rodzin, wykluczenie społeczne, problemy egzystencji osób samotnych i starszych oraz niepełnosprawnych tworzą powiązany ze sobą konglomerat problemów społecznych, które decydują w istocie o sposobie odczuwania jakości życia przez społeczność lokalną. Przed władzami więc samorządowymi oraz instytucjami pomocy społecznej na poziomie lokalnym, stoją do rozwiązania trudne problemy społeczne, które wymagają ciągłych i systematycznych zmian. Od skuteczności ich rozwiązywania zależy funkcjonowanie wspólnoty samorządowej jaką stanowi gmina.

Rozwiązywanie problemów społecznych jest procesem długofalowym, dlatego celowe jest strategiczne podejście do nich, również na poziomie lokalnym. Próbą opisu tego procesu jest dokument „Miejska Strategia Rozwiązywania Problemów Społecznych”, ukierunkowujący działania władz samorządowych, instytucji pomocy społecznej (głównie Miejskiego Ośrodka Pomocy Społecznej) oraz innych instytucji działających w sferze pomocy społecznej w środowisku lokalnym.

W ujęciu strategicznym pomoc społeczna w Gostyninie, nie koncentruje się wyłącznie na udzielaniu wsparcia materialnego potrzebującym. Ukierunkowanie działań wyłącznie na sferę życia materialnego nie wyeliminuje nabrzmiałych problemów społecznych. Cele działań strategicznych muszą, więc być wielopłaszczyznowe. Muszą w swej istocie uwzględniać nadrzędność człowieka, jako jednostki, dla której najbardziej naturalnym miejscem rozwoju jest rodzina. Umocnienie rodziny to stworzenie warunków do samodzielnego pełnienia funkcji im przynależnych

W ramach wypracowywanej strategii przyjęto nowoczesne podejście do tej ważnej sfery, jaką jest problematyka społeczna nastawiona w szczególności na przeciwdziałanie wykluczeniu społecznemu poprzez podejmowanie działań mających na celu integrację społeczności lokalnej oraz wspieranie i upodmiotowienie jednostki, a także uczestnictwo jednostki w przedsięwzięciach integracyjnych. Zgodnie z Narodową Strategią Integracji Społecznej wykluczenie społeczne oznacza brak lub ograniczenie możliwości uczestnictwa, wpływania i korzystania z podstawowych instytucji publicznych i rynków, które powinny być dostępne dla wszystkich.

W obecnym strategicznym modelu pomocy społecznej istotną rolę odgrywać musi system wsparcia psychologicznego, poradnictwo prawne i pedagogiczne, terapia, wzmocnienie postaw aktywnych mieszkańców (w każdym obszarze życia społecznego),

wdrażanie modelu pomocy zintegrowanej, pomoc w rozwiązywaniu problemów indywidualnych oraz szeroko rozumiana praca socjalna bez której proces powtórnej integracji osób wykluczonych społecznie wydaje się niemożliwy.

Definicja „pracy socjalnej” została określona w ustawie o pomocy społecznej jako: działalność zawodowa mająca na celu pomoc osobom i rodzinom we wzmocnieniu lub odzyskaniu zdolności do funkcjonowania w środowisku poprzez pełnienie odpowiednich ról społecznych oraz tworzenie warunków sprzyjających temu celowi. Czyli praca socjalna to działanie, które promuje zmiany społeczne, rozwiązuje problemy we wzajemnych ludzkich relacjach oraz wzmacnia i wyzwala jednostkę. Jest to działanie realizowane przez osoby z odpowiednim przygotowaniem zawodowym na rzecz pojedynczych osób, rodzin oraz społeczności lokalnych. Problemy społeczne bowiem nie są cechą pojedynczych osób, ale odnoszą się do całych środowisk, np. rodzin lub grup społecznych. Takie postrzeganie zjawiska, pozwala na strategiczne podejście do zapobiegania i rozwiązywania tych problemów na poziomie lokalnym.

Dotychczasowe doświadczenia z pracy instytucji społecznych, w tym szczególnie Miejskiego Ośrodka Pomocy Społecznej, wskazują, że w obszarze problemów społecznych osób i rodzin trudności występują najczęściej w związku z:

- 1) chorobą
- 2) chorobami członków rodziny,
- 3) konfliktami wewnątrzrodzinnymi spowodowanymi rozwodami lub roszczeniami materialnymi,
- 4) trudnościami emocjonalnymi,
- 5) sieroctwem naturalnym lub społecznym,
- 6) trudnościami wychowawczymi z dziećmi,
- 7) przemocą fizyczną, psychiczną,
- 8) uzależnieniem od alkoholu lub narkotyków (używek powodujących uzależnienie),
- 9) używaniem środków psychoaktywnych w sposób szkodliwy,
- 10) przedwczesnym rodzicielstwem (nieletni rodzice),
- 11) bezrobociem,
- 12) przestępczością.

Szansę trwałego rozwiązywania powyższych problemów należy upatrywać w strategicznym (długofalowym) ich ujęciu.

**Zmiany w funkcjonowaniu pomocy społecznej zmierzające w kierunku rozwiązań systemowych są szansą uchronienia następnego pokolenia przed byciem**

**podopiecznymi pomocy społecznej. Działania w ramach strategii, pozwolą nie tylko na usuwanie przyczyn tkwiących często w sferze psychicznej i społecznej czy rozszerzenie form pomocy instytucjonalnej, ale mogą też być skuteczne w rozwiązywaniu problemów charakterystycznych dla poszczególnych grup docelowych. Może tego nie pisać**

Miejska strategia rozwiązywania problemów społecznych w Gostyninie została opracowana w 2006 roku na lata 2006 – 2013. Obecnie dokument został zaktualizowany, a wprowadzone zmiany zostały poprzedzone rozmowami, spotkaniami osób, przedstawicieli różnych jednostek z terenu miasta Gostynina, które zajmują się problematyką problemów społecznych w swojej pracy zawodowej. W aktualizacji strategii wykorzystano również informacje pochodzące ze sprawozdań i dokumentów służbowych, głównie znajdujących się w posiadaniu MOPS Gostynin, oraz bezpośrednie informacje uzyskane od pracowników socjalnych ośrodka. W oparciu o obecną diagnozę sytuacji społecznej podjęto decyzję o:

- dalszym kontynuowaniu działań w ramach wcześniej rozpoznanych problemów społecznych na lata 2014 - 2020
- dostosowaniu wcześniejszych działań do aktualnie obowiązujących przepisów i możliwości,
- wprowadzeniu nowych działań wykorzystując możliwości i zasoby środowiska lokalnego

Ważną częścią strategii społecznej jest wypracowanie propozycji projektowych, głównie związanych z europejskimi funduszami strukturalnymi. Wzmacnia to system instytucjonalnej pomocy o nowe formy i rodzi partnerstwo organizacyjno – finansowe, co daje szansę na skuteczniejsze działania w sferze łagodzenia problemów społecznych w Gostyninie.

Podsumowując Miejska Strategia Rozwiązywania Problemów Społecznych na lata 2013 – 2020 jest aktualizacją dotychczasowej strategii i jest rozwinięciem (uzupełnieniem) dotychczasowych działań oraz założeń programowych realizowanych w obszarze pomocy społecznej w Gminie Miasta Gostynina. Opracowanie strategii stanie się instrumentem umożliwiającym podejmowanie decyzji w najbliższym okresie i odległej perspektywie. Ułatwi także dostęp do funduszy pozabudżetowych, w tym Europejskiego Funduszu Społecznego. W większości bowiem przypadków aplikacja o środki pozabudżetowe jest uwarunkowana wdrażaniem lokalnych strategii rozwiązywania problemów społecznych.

## **CEL GŁÓWNY MIEJSKIEJ STRATEGII ROZWIĄZYWANIA PROBLEMÓW SPOŁECZNYCH”**

Podniesienie jakości życia i zrównanie szans wszystkich mieszkańców miasta Gostynina, poprzez ukształtowanie sprawnego systemu polityki społecznej (socjalnej).

## ***1.1 Krajowe regulacje ustawowe kształtujące politykę społeczną***

Podstawą opracowania niniejszej strategii jest dyspozycja zawarta w art. 17 ust. 1 ustawy z dnia 12 marca 2004 r. o pomocy społecznej, który brzmi: „ Do zadań własnych gminy o charakterze obowiązkowym należy: opracowanie i realizacja gminnej strategii rozwiązywania problemów społecznych ze szczególnym uwzględnieniem programów pomocy społecznej, profilaktyki rozwiązywania problemów alkoholowych i innych, których celem jest integracja osób i rodzin z grup szczególnego ryzyka;

### **1) Ustawa z dnia 12 marca 2004 r. o pomocy społecznej (Dz. U. z 2013 r. poz. 182 ze zm.)**

Ustawa o pomocy społecznej określa:

- 1) zadania w zakresie pomocy społecznej;
- 2) rodzaje świadczeń z pomocy społecznej oraz zasady i tryb ich udzielania;
- 3) organizację pomocy społecznej;
- 4) zasady i tryb postępowania kontrolnego w zakresie pomocy społecznej.

W myśl przywołanej ustawy pomoc społeczna jest instytucją polityki społecznej państwa, mającą na celu umożliwienie osobom i rodzinom przezwyciężanie trudnych sytuacji życiowych, których nie są one w stanie pokonać, wykorzystując własne uprawnienia, zasoby i możliwości.

Pomoc społeczną organizują organy administracji rządowej i samorządowej, współpracując w tym zakresie, na zasadzie partnerstwa, z organizacjami społecznymi i pozarządowymi, Kościołem Katolickim, innymi kościołami, związkami wyznaniowymi oraz osobami fizycznymi i prawnymi. Pomoc społeczna wspiera osoby i rodziny w wysiłkach zmierzających do zaspokojenia niezbędnych potrzeb i umożliwia im życie w warunkach odpowiadających godności człowieka.

Ustawa wymienia również przypadki, w jakich udziela się pomocy społecznej pojedynczym osobom jak i całym rodzinom. Są nimi następujące zjawiska /powody/:

- 1) ubóstwa;
- 2) sieroctwa;
- 3) bezdomności;
- 4) bezrobocia;
- 5) niepełnosprawności;
- 6) długotrwałej lub ciężkiej choroby;
- 7) przemocy w rodzinie;

- 8) potrzeby ochrony ofiar handlu ludźmi;
- 9) potrzeby ochrony macierzyństwa lub wielodzietności;
- 10) bezradności w sprawach opiekuńczo-wychowawczych i prowadzenia gospodarstwa domowego, zwłaszcza w rodzinach niepełnych lub wielodzietnych;
- 11) trudności w integracji cudzoziemców, którzy uzyskali w Rzeczypospolitej Polskiej status uchodźcy lub ochronę uzupełniającą;
- 12) trudności w przystosowaniu do życia po zwolnieniu z zakładu karnego;
- 13) alkoholizmu lub narkomanii;
- 14) zdarzenia losowego i sytuacji kryzysowej;
- 15) klęski żywiołowej lub ekologicznej.

**2) Ustawa z dnia 28 listopada 2003 r. o świadczeniach rodzinnych** (Dz. U. z 2013 r. poz. 1456 t.j.)

Reguluje ona system poza ubezpieczeniowych świadczeń społecznych, finansowanych w całości ze środków budżetu państwa, całkowicie odrębny od systemu pomocy społecznej.

**3) Ustawa z dnia 13 czerwca 2003 r. o zatrudnieniu socjalnym** (Dz. U. z 2011 r. Nr 43, poz. 225 ze zm.)

Ustawa o zatrudnieniu socjalnym stwarza szansę na powrót do społeczeństwa osobom, które z różnych powodów znalazły się na marginesie życia społecznego. Wychodzi również naprzeciw postulatom organizacji pozarządowych, które oczekują od państwa większego zaangażowania w aktywizację i edukację środowisk dotkniętych długotrwałym bezrobociem. Ustawa kładzie nacisk na edukację i aktywizację środowisk marginalizowanych zawodowo i społecznie, a także na wspieranie zatrudnienia dla tych grup. Nowa regulacja ma zastosowanie przede wszystkim do osób, które nie posiadają własnych dochodów, a w szczególności do:

- 1) bezdomnych realizujących indywidualny program wychodzenia z bezdomności, w rozumieniu przepisów o pomocy społecznej,
- 2) uzależnionych od alkoholu, po zakończeniu programu psychoterapii w zakładzie leczenia odwykowego,
- 3) uzależnionych od narkotyków lub innych środków odurzających, po zakończeniu programu terapeutycznego w zakładzie opieki zdrowotnej,
- 4) chorych psychicznie, w rozumieniu przepisów o ochronie zdrowia psychicznego,

- 5) długotrwale bezrobotnych w rozumieniu przepisów o promocji zatrudnienia i instytucjach rynku pracy,
- 6) zwalnianych z zakładów karnych, mających trudności w integracji ze środowiskiem, w rozumieniu przepisów o pomocy społecznej,
- 7) uchodźców realizujących indywidualny program integracji, w rozumieniu przepisów o pomocy społecznej,
- 8) osób niepełnosprawnych, w rozumieniu przepisów o rehabilitacji zawodowej i społecznej oraz zatrudnianiu osób niepełnosprawnych, którzy podlegają wykluczeniu społecznemu i ze względu na swoją sytuację życiową nie są w stanie własnym staraniem zaspokoić swoich podstawowych potrzeb życiowych i znajdują się w sytuacji powodującej ubóstwo oraz uniemożliwiającej lub ograniczającej uczestnictwo w życiu zawodowym, społecznym i rodzinnym.

Zadania określone w ustawie realizowane są poprzez zatrudnienie socjalne, przez co należy rozumieć zapewnianie w/w osobom, możliwości uczestnictwa w zajęciach prowadzonych przez centra integracji społecznej, kluby integracji społecznej i zatrudnienia wspieranego. Zatrudnienie wspierane – to udzielanie wsparcia o charakterze doradczym i finansowym osobie wymienionej w grupie ryzyka, w utrzymaniu aktywności zawodowej umożliwiającej podjęcie zatrudnienia, prac społecznie użytecznych w rozumieniu przepisów o promocji zatrudnienia i instytucjach rynku pracy, założenie lub przystąpienie do spółdzielni socjalnej lub podjęcie działalności gospodarczej;

#### **4) Ustawa z dnia 19 sierpnia 1994 r. o ochronie zdrowia psychicznego (Dz. U. z 2011 Nr 231, poz.1375 t.j.)**

Ochronę zdrowia psychicznego zapewniają organy administracji rządowej i samorządowej oraz instytucje do tego powołane. Ustawa przewiduje, że w działaniach z zakresu ochrony zdrowia psychicznego mogą uczestniczyć stowarzyszenia i inne organizacje społeczne, fundacje, samorządy zawodowe, kościoły i inne związki wyznaniowe oraz grupy samopomocy pacjentów i ich rodzin, a także inne osoby fizyczne i prawne.

Ochrona zdrowia psychicznego obejmuje realizację zadań dotyczących w szczególności:

- 1) promocji zdrowia psychicznego i zapobiegania zaburzeniom psychicznym;
- 2) zapewnienia osobom z zaburzeniami psychicznymi wielostronnej i powszechnie dostępnej opieki zdrowotnej oraz innych form opieki i pomocy niezbędnych do życia w środowisku rodzinnym i społecznym;



3) kształtowania wobec osób z zaburzeniami psychicznymi właściwych postaw społecznych, a zwłaszcza zrozumienia, tolerancji, życzliwości, a także przeciwdziałania ich dyskryminacji.

**5) Ustawa z dnia 24 kwietnia 2003 r. o działalności pożytku publicznego i o wolontariacie** (Dz. U. z 2010 r. Nr 234, poz.1536 t.j.)

Ustawa jest ważnym aktem prawnym regulującym następujące zasady:

- 1) prowadzenia działalności pożytku publicznego przez organizacje pozarządowe w sferze zadań publicznych oraz współpracy organów administracji publicznej z organizacjami pozarządowymi;
- 2) uzyskiwania przez organizacje pozarządowe statusu organizacji pożytku publicznego oraz funkcjonowania organizacji pożytku publicznego;
- 3) sprawowania nadzoru nad prowadzeniem działalności pożytku publicznego;
- 4) tworzenia i funkcjonowania rad działalności pożytku publicznego.

Ustawa ponadto reguluje warunki wykonywania świadczeń przez wolontariuszy oraz korzystania z tych świadczeń

**6) Ustawa z dnia 26 października 1982 r. o wychowaniu w trzeźwości i przeciwdziałaniu alkoholizmowi** (Dz. U. z 2012 r. poz. 1356 t.j.)

Organy administracji rządowej i jednostek samorządu terytorialnego są obowiązane do podejmowania działań zmierzających do ograniczania spożycia napojów alkoholowych oraz zmiany struktury ich spożywania. Ponadto ich zadaniem jest inicjowanie i wspieranie przedsięwzięć mających na celu zmianę obyczajów w zakresie sposobu spożywania alkoholu, podejmowanie działań na rzecz trzeźwości w miejscu pracy, przeciwdziałanie powstawaniu i usuwanie następstw nadużywania alkoholu, a także wspieranie działalności w tym zakresie organizacji społecznych i zakładów pracy.

Gmina z zasady powinna popierać tworzenie i rozwój organizacji społecznych, których celem jest krzewienie trzeźwości i abstynencji, oddziaływać na osoby nadużywające alkoholu oraz udzielać pomocy ich rodzinom, jak również zapewniać warunki sprzyjające działaniom tych organizacji. Ponadto samorząd współdziała z Kościołem Katolickim i innymi kościołami oraz związkami wyznaniowymi w zakresie wychowania w trzeźwości i przeciwdziałania alkoholizmowi.

Zadania w zakresie przeciwdziałania alkoholizmowi wykonuje się przez odpowiednie kształtowanie polityki społecznej, w szczególności:

- 1) tworzenie warunków sprzyjających realizacji potrzeb, których zaspokajanie motywuje powstrzymanie się od spożywania alkoholu;

- 2) działalność wychowawczą i informacyjną;
- 3) ustalanie odpowiedniego poziomu i właściwej struktury produkcji napojów alkoholowych przeznaczanych do spożycia w kraju;
- 4) ograniczanie dostępności alkoholu;
- 5) leczenie, rehabilitację i reintegrację osób uzależnionych od alkoholu;
- 6) zapobieganie negatywnym następstwom nadużywania alkoholu i ich usuwanie;
- 7) przeciwdziałanie przemocy w rodzinie;
- 8) wspieranie zatrudnienia socjalnego poprzez finansowanie centrów integracji społecznej.

Zadania, o których mowa powyżej uwzględnia się w założeniach polityki społeczno-gospodarczej w postaci Narodowego Programu Profilaktyki i Rozwiązywania Problemów Alkoholowych, zatwierdzanego przez Radę Ministrów.

**7) Ustawa z dnia 24 kwietnia 1997 r. o przeciwdziałaniu narkomanii ( Dz. U. z 2012 r. poz. 124 t.j.).**

Ustawa określa zasady przeciwdziałania narkomanii oraz przydziela zadania z zakresu przeciwdziałania narkomanii następującym jednostkom:

- 1) Szkoły i placówki oświatowe oraz szkoły wyższe,
- 2) Zakłady opieki zdrowotnej i inne jednostki działające w dziedzinie ochrony zdrowia,
- 3) Jednostki wojskowe i Policja,
- 4) Kluby sportowe,
- 5) zakłady poprawcze, areszty śledcze i zakłady karne.

**8) Ustawa z dnia 21 czerwca 2001 r. o ochronie praw lokatorów, mieszkaniowym zasobie gminy i o zmianie kodeksu cywilnego (Dz. U. z 2005 r. Nr 31, poz. 266 t.j.)**

Powyższa ustawa reguluje zasady i formy ochrony praw lokatorów oraz zasady gospodarowania mieszkaniowymi zasobami gminy.

Tworzenie warunków do zaspokajania potrzeb mieszkaniowych wspólnoty samorządowej należy do zadań własnych gminy. Gmina na zasadach i warunkach przewidzianych w ustawie, zapewnia lokale socjalne i lokale zamienne, a także zaspokaja potrzeby mieszkaniowe członków gospodarstw domowych o niskich dochodach. Ustawa przewiduje, że eksmisja niektórych kategorii byłych najemców możliwa jest tylko wtedy, gdy zapewni się im lokal socjalny. Określa kryteria lokalu socjalnego (pomieszczenie spełnia kryteria lokalu socjalnego, jeżeli nadaje się do zamieszkania ze względu na wyposażenie i

stan techniczny, a powierzchnia pokoi przypadająca na członków gospodarstwa domowego najemcy nie może być mniejsza niż 5 m<sup>2</sup>, a w przypadku jednoosobowego gospodarstwa domowego 10 m<sup>2</sup> - przy czym lokal ten może mieć obniżony standard). Instytucją orzekającą o uprawnieniu do otrzymania lokalu socjalnego bądź o braku takiegoż uprawnienia jest sąd. Obowiązek zapewnienia lokalu socjalnego ciąży na gminie. Najbardziej prozaicznym powodem wypowiedzenia umowy najmu są zaległości czynszowe lub patologiczne zachowanie lokatora (zakłócanie porządku publicznego, przemoc w rodzinie itp.).

**9) Ustawa z dnia 8 grudnia 2006 r. o finansowym wsparciu lokali socjalnych, mieszkań chronionych, noclegowni i domów dla bezdomnych ( Dz. U. z 2006 r. Nr 251, poz. 1844 t.j.).**

Ustawa określa zasady udzielania z Funduszu Dopłat finansowego wsparcia podmiotom realizującym przedsięwzięcia polegające na tworzeniu zasobu lokali socjalnych, mieszkań chronionych, a także noclegowni i domów dla bezdomnych.

**10) Ustawa z dnia 21 czerwca 2001 r. o dodatkach mieszkaniowych ( Dz. U. z 2013 r. poz. 966 t.j..)**

Ustawa reguluje zasady i tryb przyznawania, ustalania wysokości i wypłacania dodatków mieszkaniowych oraz właściwość organów w tych sprawach. Osoby uprawnione do ubiegania się o dodatek wymienia art. 2 ustawy. Dodatek mieszkaniowy przyznaje na wniosek osoby uprawnionej do dodatku mieszkaniowego Burmistrz Miasta, w drodze decyzji administracyjnej.

**11) Ustawa z dnia 20 kwietnia 2004 r. o promocji zatrudnienia i instytucjach rynku pracy ( Dz. U. z 2013 r. poz. 674 t.j.)**

Ustawa określa zadania państwa w zakresie promocji zatrudnienia, łagodzenia skutków bezrobocia oraz aktywizacji zawodowej.

Zadania państwa w zakresie promocji zatrudnienia, łagodzenia skutków bezrobocia oraz aktywizacji zawodowej są realizowane przez instytucje rynku pracy działające w celu:

- 1) pełnego i produktywnego zatrudnienia;
- 2) rozwoju zasobów ludzkich;
- 3) osiągnięcia wysokiej jakości pracy;
- 4) wzmacniania integracji oraz solidarności społecznej;
- 5) zwiększania mobilności na rynku pracy.

Instytucjami rynku pracy realizującymi zadania określone w ustawie są:

- 1) publiczne służby zatrudnienia;
- 2) Ochotnicze Hufce Pracy;
- 3) agencje zatrudnienia;
- 4) instytucje szkoleniowe;
- 5) instytucje dialogu społecznego;
- 6) instytucje partnerstwa lokalnego.

**12) Ustawa z dnia 29 lipca 2005 r. o przeciwdziałaniu przemocy w rodzinie** (Dz. U. z 2005r. Nr 180, poz. 1493 t.j.).

Ustawa określa:

- 1) zadania w zakresie przeciwdziałania przemocy w rodzinie
- 2) zasady postępowania wobec osób dotkniętych przemocą
- 3) zasady postępowania wobec osób stosujących przemoc w rodzinie

Zgodnie z w/w ustawą do zadań własnych gminy należy w szczególności tworzenie gminnego systemu przeciwdziałania przemocy w rodzinie, w tym:

- 1) opracowanie i realizacja gminnego programu przeciwdziałania przemocy w rodzinie oraz ochrony ofiar przemocy w rodzinie;
- 2) prowadzenie poradnictwa i interwencji w zakresie przeciwdziałania przemocy w rodzinie w szczególności poprzez działania edukacyjne służące wzmocnieniu opiekuńczych i wychowawczych kompetencji rodziców w rodzinach zagrożonych przemocą w rodzinie;
- 3) zapewnienie osobom dotkniętym przemocą w rodzinie miejsc w ośrodkach wsparcia;
- 4) tworzenie zespołów interdyscyplinarnych.

**13) Rozporządzenie Rady Ministrów z dnia 13 września 2011 r. w sprawie procedury „Niebieskiej Karty” oraz wzorów formularzy „Niebieska Karta”** (Dz. U. z 2011 r. Nr 209, poz. 1245)

Procedura „Niebieskie Karty” obejmuje ogół czynności podejmowanych i realizowanych w związku z uzasadnionym podejrzeniem zaistnienia przemocy w rodzinie. Podejmowanie interwencji w środowisku wobec rodziny dotkniętej przemocą w rodzinie odbywa się w oparciu o procedurę „Niebieskiej Karty” i nie wymaga zgody osoby dotkniętej przemocą w rodzinie. Ustawa o przeciwdziałaniu przemocy w rodzinie nakłada obowiązek

prowadzenia procedury „Niebieskie Karty” na przedstawicieli jednostek organizacyjnych pomocy społecznej, komisji rozwiązywania problemów alkoholowych, Policji, oświaty i ochrony zdrowia. Procedura wszczynana jest w sytuacji, gdy dany podmiot w toku prowadzonych czynności służbowych lub zawodowych powziął podejrzenia stosowania przemocy wobec członków rodziny lub w wyniku zgłoszenia dokonanego przez członka rodziny lub przez osobę będącą świadkiem przemocy w rodzinie.

Zadania przedstawicieli podmiotów odpowiedzialnych za stosownie procedury „Niebieskiej Karty”: pracownik socjalny jednostki organizacyjnej pomocy społecznej - diagnozuje sytuację i potrzeby osoby, co do której istnieje podejrzenie, że jest dotknięta przemocą w rodzinie; - udziela kompleksowych informacji o:

a) możliwościach uzyskania pomocy, w szczególności psychologicznej, prawnej, socjalnej i pedagogicznej, oraz wsparcia, w tym o instytucjach i podmiotach świadczących specjalistyczną pomoc na rzecz osób dotkniętych przemocą w rodzinie,

b) formach pomocy dzieciom doznającym przemocy w rodzinie oraz o instytucjach i podmiotach świadczących tę pomoc,

c) możliwościach podjęcia dalszych działań mających na celu poprawę sytuacji osoby, co do której istnieje podejrzenie, że jest dotknięta przemocą w rodzinie;

- organizuje niezwłocznie dostęp do pomocy medycznej, jeżeli wymaga tego stan zdrowia osoby, co do której istnieje podejrzenie, że jest dotknięta przemocą w rodzinie;

- zapewnia osobie, co do której istnieje podejrzenie, że jest dotknięta przemocą w rodzinie, w zależności od potrzeb, schronienie w całodobowej placówce świadczącej pomoc, w tym w szczególności w specjalistycznym ośrodku wsparcia dla ofiar przemocy w rodzinie;

- może prowadzić rozmowy z osobami, wobec których istnieje podejrzenie, że stosują przemoc w rodzinie, na temat konsekwencji stosowania przemocy w rodzinie oraz informuje te osoby o możliwościach podjęcia leczenia lub terapii i udziale w programach oddziaływań korekcyjno - edukacyjnych dla osób stosujących przemoc w rodzinie.

Przedstawiciel gminnej komisji rozwiązywania problemów alkoholowych:

- diagnozuje sytuację i potrzeby osoby, co do której istnieje podejrzenie, że jest dotknięta przemocą w rodzinie;

- udziela kompleksowych informacji o:

a) możliwościach uzyskania pomocy, w szczególności psychologicznej, prawnej, socjalnej i pedagogicznej, oraz wsparcia, w tym o instytucjach i podmiotach świadczących specjalistyczną pomoc na rzecz osób dotkniętych przemocą w rodzinie,

b) formach pomocy dzieciom doznającym przemocy w rodzinie oraz o instytucjach i podmiotach świadczących tę pomoc,

c) możliwościach podjęcia dalszych działań mających na celu poprawę sytuacji osoby, co do której istnieje podejrzenie, że jest dotknięta przemocą w rodzinie;

- organizuje niezwłocznie dostęp do pomocy medycznej, jeżeli wymaga tego stan zdrowia osoby, co do której istnieje podejrzenie, że jest dotknięta przemocą w rodzinie;
- może prowadzić rozmowy z osobami, wobec których istnieje podejrzenie, że stosują przemoc w rodzinie, na temat konsekwencji stosowania przemocy w rodzinie oraz informuje te osoby o możliwościach podjęcia leczenia lub terapii i udziale w programach oddziaływań korekcyjno-edukacyjnych dla osób stosujących przemoc w rodzinie.

Funkcjonariusz Policji:

- udziela osobie, co do której istnieje podejrzenie, że jest dotknięta przemocą w rodzinie, niezbędnej pomocy, w tym udziela pierwszej pomocy;
- organizuje niezwłocznie dostęp do pomocy medycznej, jeżeli wymaga tego stan zdrowia osoby, co do której istnieje podejrzenie, że jest dotknięta przemocą w rodzinie;
- podejmuje, w razie potrzeby, inne niezbędne czynności zapewniające ochronę życia, zdrowia i mienia osób, co do których istnieje podejrzenie, że są dotknięte przemocą w rodzinie, włącznie z zastosowaniem na podstawie odrębnych przepisów w stosunku do osoby, wobec której istnieje podejrzenie, że stosuje przemoc w rodzinie, środków przymusu bezpośredniego i zatrzymania;
- przeprowadza, o ile jest to możliwe, z osobą, wobec której istnieje podejrzenie, że stosuje przemoc w rodzinie, rozmowę, w szczególności o odpowiedzialności karnej za znęcanie się fizyczne lub psychiczne nad osobą najbliższą lub inną osobą pozostającą w stałym lub przemijającym stosunku zależności od osoby, wobec której istnieje podejrzenie, że stosuje przemoc w rodzinie, albo nad małoletnim lub osobą nieporadną ze względu na jej stan psychiczny lub fizyczny, oraz wzywa osobę, wobec której istnieje podejrzenie, że stosuje przemoc w rodzinie, do zachowania zgodnego z prawem i zasadami współżycia społecznego;
- przeprowadza na miejscu zdarzenia, w przypadkach niecierpiących zwłoki, czynności procesowe w niezbędnym zakresie, w granicach koniecznych do zabezpieczenia śladów i dowodów przestępstwa;
- podejmuje działania mające na celu zapobieganie zagrożeniom mogącym występować w rodzinie, w szczególności składa systematyczne wizyty sprawdzające stan bezpieczeństwa osoby, co do której istnieje podejrzenie, że jest dotknięta przemocą w rodzinie, w zależności od potrzeb określonych przez zespół interdyscyplinarny lub grupę roboczą.

Przedstawiciel ochrony zdrowia tj. osoba wykonująca zawód medyczny, w tym lekarz, pielęgniarka, położna i ratownik medyczny:

- każdorazowo udziela osobie, co do której istnieje podejrzenie, że jest dotknięta przemocą w rodzinie, informacji o możliwościach uzyskania pomocy i wsparcia oraz o uprawnieniu do uzyskania bezpłatnego zaświadczenia lekarskiego o ustaleniu przyczyn i rodzaju uszkodzeń ciała związanych z użyciem przemocy w rodzinie.

Jeżeli stan zdrowia osoby, co do której istnieje podejrzenie, że jest dotknięta przemocą w rodzinie, wymaga przewiezienia jej do podmiotu leczniczego, formularz „Niebieska Karta — A” wypełnia przedstawiciel podmiotu leczniczego, do którego osoba ta została przewieziona.

Przedstawiciel oświaty:

- udziela kompleksowych informacji o:

a) możliwościach uzyskania pomocy, w szczególności psychologicznej, prawnej, socjalnej i pedagogicznej, oraz wsparcia, w tym o instytucjach i podmiotach świadczących specjalistyczną pomoc na rzecz osób dotkniętych przemocą w rodzinie,

b) możliwościach podjęcia dalszych działań mających na celu poprawę sytuacji osoby, co do której istnieje podejrzenie, że jest dotknięta przemocą w rodzinie

- organizuje niezwłocznie dostęp do pomocy medycznej, jeżeli wymaga tego stan zdrowia osoby, co do której istnieje podejrzenie, że jest dotknięta przemocą w rodzinie;

- może prowadzić rozmowy z osobami, wobec których istnieje podejrzenie, że stosują przemoc w rodzinie, na temat konsekwencji stosowania przemocy w rodzinie oraz informuje te osoby o możliwościach podjęcia leczenia lub terapii i udziale w programach oddziaływań korekcyjno-edukacyjnych dla osób stosujących przemoc w rodzinie;

- diagnozuje sytuację i potrzeby osoby, co do której istnieje podejrzenie, że jest dotknięta przemocą w rodzinie, w tym w szczególności wobec dzieci;

- udziela kompleksowych informacji rodzicowi, opiekunowi prawnemu, faktycznemu lub osobie najbliższej o możliwościach pomocy psychologicznej, prawnej, socjalnej i pedagogicznej oraz wsparcia rodzinie, w tym o formach pomocy dzieciom świadczonych przez instytucje i podmioty w zakresie specjalistycznej pomocy na rzecz osób dotkniętych przemocą w rodzinie.

Członkowie zespołu interdyscyplinarnego lub grupy roboczej:

- udzielają pomocy osobie, co do której istnieje podejrzenie, że jest dotknięta przemocą w rodzinie;

- podejmują działania w stosunku do osoby, wobec której istnieje podejrzenie, że stosuje przemoc w rodzinie, w celu zaprzestania stosowania tego rodzaju zachowań;

- zapraszają osobę, co do której istnieje podejrzenie, że jest dotknięta przemocą w rodzinie, na spotkanie zespołu interdyscyplinarnego lub grupy roboczej;

- opracowują indywidualny plan pomocy dla osoby, co do której istnieje podejrzenie, że jest dotknięta przemocą w rodzinie, i jej rodziny, który zawiera propozycje działań pomocowych;
- rozstrzygają o braku zasadności podejmowania działań;
- podejmują działania w stosunku do osoby, wobec której istnieje podejrzenie, że stosuje przemoc w rodzinie, w szczególności:

a) diagnozują sytuację rodziny, co do której istnieje podejrzenie, że jest dotknięta przemocą; b) przekazują informacje o konsekwencjach popełnianych czynów; c) motywują do udziału w programach oddziaływań korekcyjno-edukacyjnych; d) przeprowadzają rozmowę pod kątem nadużywania alkoholu, środków odurzających, substancji psychotropowych lub leków; e) przekazują informacje o koniecznych do zrealizowania działaniach w celu zaprzestania stosowania przemocy w rodzinie.

Osobę nadużywającą alkoholu, wobec której istnieje podejrzenie, że stosuje przemoc w rodzinie, członkowie zespołu interdyscyplinarnego lub grupy roboczej kierują do gminnej komisji rozwiązywania problemów alkoholowych.

#### **14) Ustawa z dnia 9 czerwca 2011 r. o wspieraniu rodziny i systemie pieczy zastępczej (Dz. U. z 2013 r. poz. 135 t.j.)**

Ustawa określa:

- 1) zasady i formy wspierania rodziny przeżywającej trudności w wypełnianiu funkcji opiekuńczo-wychowawczych;
- 2) zasady i formy sprawowania pieczy zastępczej oraz pomocy w usamodzielnianiu jej pełnoletnich wychowanków;
- 3) zadania administracji publicznej w zakresie wspierania rodziny i systemu pieczy zastępczej;
- 4) zasady finansowania wspierania rodziny i systemu pieczy zastępczej;
- 5) zadania w zakresie postępowania adopcyjnego.

Ustawa definiuje system pieczy zastępczej jako zespół osób, instytucji i działań mających na celu zapewnienie czasowej opieki i wychowania dzieciom w przypadkach niemożności sprawowania opieki i wychowania przez rodziców. Jednostkami organizacyjnymi wspierania rodziny i systemu pieczy zastępczej są jednostki organizacyjne jednostek samorządu terytorialnego wykonujące zadania w zakresie wspierania rodziny i systemu pieczy zastępczej, placówki wsparcia dziennego, organizatorzy rodzinnej pieczy zastępczej, placówki opiekuńczo-wychowawcze, regionalne placówki opiekuńczo-terapeutyczne, interwencyjne ośrodki preadopcyjne, ośrodki adopcyjne oraz podmioty, którym zlecono realizację zadań z zakresu wspierania rodziny i systemu pieczy zastępczej.



Ustawa powierza obowiązek wspierania rodziny przeżywającej trudności w wypełnianiu funkcji opiekuńczo-wychowawczych oraz organizacji pieczy zastępczej, w zakresie ustalonym ustawą, jednostkom samorządu terytorialnego oraz organom administracji rządowej. Obowiązek, o którym mowa, jednostki samorządu terytorialnego oraz organy administracji rządowej realizują w szczególności we współpracy ze środowiskiem lokalnym, sądami i ich organami pomocniczymi, Policją, instytucjami oświatowymi, podmiotami leczniczymi, a także kościołami i związkami wyznaniowymi oraz organizacjami społecznymi.

Zadania z zakresu wspierania rodziny i systemu pieczy zastępczej są realizowane zgodnie z zasadą pomocniczości, zwłaszcza gdy przepisy ustawy przewidują możliwość zlecenia realizacji tych zadań przez organy jednostek samorządu terytorialnego.

Zgodnie z ustawą rodzinie przeżywającej trudności w wypełnianiu funkcji opiekuńczo-wychowawczych burmistrz zapewnia wsparcie, które polega w szczególności na:

- 1) analizie sytuacji rodziny i środowiska rodzinnego oraz przyczyn kryzysu w rodzinie;
- 2) wzmocnieniu roli i funkcji rodziny;
- 3) rozwijaniu umiejętności opiekuńczo-wychowawczych rodziny;
- 4) podniesieniu świadomości w zakresie planowania oraz funkcjonowania rodziny;
- 5) pomocy w integracji rodziny;
- 6) przeciwdziałaniu marginalizacji i degradacji społecznej rodziny;
- 7) dążeniu do reintegracji rodziny.

Pracę z rodziną organizuje gmina lub podmiot, któremu gmina zleciła realizację tego zadania. W przypadku gdy wyznaczonym podmiotem jest ośrodek pomocy społecznej, w ośrodku można utworzyć zespół do spraw asysty rodzinnej.

Praca z rodziną jest prowadzona w szczególności w formie:

- 1) konsultacji i poradnictwa specjalistycznego;
- 2) terapii i mediacji;
- 3) usług dla rodzin z dziećmi, w tym usług opiekuńczych i specjalistycznych;
- 4) pomocy prawnej, szczególnie w zakresie prawa rodzinnego;
- 5) organizowania dla rodzin spotkań, mających na celu wymianę ich doświadczeń oraz zapobieganie izolacji, zwanych dalej „grupami wsparcia” lub „grupami samopomocowymi”.

Praca z rodziną jest prowadzona także w przypadku czasowego umieszczenia dziecka poza rodziną.

**15) Ustawa z dnia 27 sierpnia 1997 r. o rehabilitacji zawodowej i społecznej oraz zatrudnieniu osób niepełnosprawnych (Dz.U. z 2011 r. Nr 127, poz.721 t.j.)**

Ustawa dotyczy osób, które zostały uznane za niepełnosprawne i posiadają orzeczenie:

- 1) o zakwalifikowaniu do jednego z trzech stopni niepełnosprawności,
- 2) o całkowitej lub częściowej niezdolności do pracy na podstawie odrębnych przepisów,
- 3) o niepełnosprawności, wydanym przed ukończeniem 16 roku życia– zwanych dalej „osobami niepełnosprawnymi”.

**16) Ustawa o pomocy osobom uprawnionym do alimentów ( Dz. U. z 2012 r. .poz. 1228 t.j.)**

Ustawa określa zasady pomocy państwa osobom uprawnionym do alimentów w przypadku bezskuteczności egzekucji, warunki nabywania prawa do świadczeń z funduszu alimentacyjnego, zasady i tryb postępowania w sprawach przyznawania i wypłacania świadczeń oraz zasady finansowania tych świadczeń z funduszu alimentacyjnego. Ustawa reguluje także działania podejmowane wobec dłużników alimentacyjnych.

**17) Ustawa z dnia 27.08.2004 r.o świadczeniach opieki zdrowotnej finansowanych ze środków publicznych ( Dz. U. z 2008 r. Nr 164 poz. 1027 t.j..)**

Ustawa określa m.in.:

- 1)** warunki udzielania i zakres świadczeń opieki zdrowotnej finansowanych ze środków publicznych;
- 2)** zasady i tryb finansowania świadczeń, o których mowa w pkt 1;
- 3)** zasady i tryb kwalifikowania świadczeń opieki zdrowotnej jako świadczeń gwarantowanych;
- 4)** zadania władz publicznych w zakresie zapewnienia równego dostępu do świadczeń, o których mowa w pkt 1;
- 5)** zasady powszechnego, obowiązkowego i dobrowolnego ubezpieczenia zdrowotnego

Strategia Rozwiązywania Problemów Społecznych Miasta Gostynina jest dokumentem zgodnym z dokumentami strategicznymi i programowymi, które funkcjonują na poziomie europejskim, ogólnopolskim, wojewódzkim, powiatowym i gminnym. Dokumenty te tworzą

warunki do podejmowania działań opartych na zasadzie pomocniczości państwa przy wykorzystaniu zasobów tkwiących w środowiskach lokalnych i aktywności środowisk zagrożonych marginalizacją i wykluczeniem społecznym.

## ***1.2. Podstawy prawne w zakresie planowania polityki społecznej w Unii Europejskiej i w Polsce***

### **Europa 2020 – Strategia na rzecz inteligentnego i zrównoważonego rozwoju sprzyjającego włączeniu społecznemu**

Dokument, którego głównym celem jest wyjście z kryzysu, w jakim w ostatnich latach znalazła się gospodarka europejska, powrót na ścieżkę rozwoju, a następnie na niej pozostanie. Strategia, której założeniem jest stworzenie większej liczby miejsc pracy i podniesienie standardu życia, obejmuje trzy wzajemnie ze sobą powiązane priorytety:

- 1) Rozwój inteligentny – rozwój gospodarki opartej na wiedzy i innowacji;
- 2) Rozwój zrównoważony – wspieranie gospodarki efektywniej korzystającej z zasobów, bardziej przyjaznej środowisku i bardziej konkurencyjnej;
- 3) Rozwój sprzyjający włączeniu społecznemu – wspieranie gospodarki o wysokim poziomie zatrudnienia, zapewniającej spójność społeczną i terytorialną.

Dokument zawiera również kilka nadrzędnych celów Unii Europejskiej do 2020 roku:

- 1) zwiększenie stopy zatrudnienia osób w wieku 20-64 lat z obecnych 69% do co najmniej 75%;
- 2) osiągnięcie poziomu inwestycji w działalności badawczo - rozwojowej równego 3% PKB, przede wszystkim poprzez poprawę warunków inwestowania w B+R przez sektor prywatny i opracowanie nowego wskaźnika umożliwiającego śledzenie procesów innowacji;
- 3) ograniczenie emisji dwutlenku węgla co najmniej o 20% w porównaniu z poziomem z 1990 r. lub, jeśli pozwolą na to warunki, o 30%;
- 4) zwiększenie udziału odnawialnych źródeł energii w całkowitym zużyciu energii do 20% oraz zwiększenie efektywności wykorzystania energii o 20%;
- 5) ograniczenie liczby osób przedwcześnie kończących naukę szkolną do 10% z obecnych 15% oraz zwiększenie odsetka osób w wieku 30-34 lata posiadających wyższe wykształcenie z 31% do co najmniej 40%;
- 6) ograniczenie liczby Europejczyków żyjących poniżej krajowej granicy ubóstwa o 25% poprzez wydobycie z ubóstwa 20 mln osób.

W ramach trzech priorytetów tematycznych przygotowano siedem projektów przewodnich. Projekt „Unia innowacji” ma na celu poprawę warunków ramowych i dostępu do finansowania badań i innowacji, co powinno wzmocnić rolę łańcucha innowacji i zwiększyć poziom inwestycji w całej Unii. Z kolei projekt „Młodzież w drodze” służy poprawie wyników systemów kształcenia oraz podniesieniu atrakcyjności europejskiego szkolnictwa wyższego na arenie międzynarodowej, a projekt „Europejska agenda cyfrowa” zakłada upowszechnienie szybkiego Internetu oraz umożliwienie gospodarstw domowym i przedsiębiorstwom czerpanie korzyści z jednolitego rynku cyfrowego. Projekt „Europa efektywnie korzystająca z zasobów” ma na celu uniezależnienie wzrostu gospodarczego od wykorzystania zasobów poprzez zmniejszenie udziału emisji węgla w europejskiej gospodarce, większe wykorzystanie odnawialnych źródeł energii, modernizację transportu i propagowanie efektywności energetycznej, natomiast projekt „Polityka przemysłowa w erze globalizacji” służy poprawie otoczenia biznesu, szczególnie w odniesieniu do MŚP, oraz wspieraniu rozwoju silnej i zrównoważonej bazy przemysłowej, przygotowanej do konkurencyjności na rynkach światowych. Celem projektu „Program na rzecz nowych umiejętności i zatrudnienia” jest modernizacja rynków pracy poprzez zwiększanie mobilności siły roboczej oraz rozwijanie kwalifikacji przez całe życie, co powinno podnieść współczynnik aktywności zawodowej i lepiej dopasować do siebie popyt i podaż na rynku pracy, a projekt „Europejski program walki z ubóstwem” zakłada zapewnienie spójności społecznej i terytorialnej, tak aby korzyści płynące ze wzrostu gospodarczego i zatrudnienia były szeroko dostępne, a osoby ubogie i wykluczone społecznie mogły żyć godnie i aktywnie uczestniczyć w życiu społecznym.

### **Narodowa Strategia Integracji Społecznej dla Polski**

Narodowa Strategia Integracji Społecznej jest dokumentem, którego celem jest pomoc w procesie włączania się Polski w realizację drugiego z celów Strategii Lizbońskiej stawiającego na modernizację europejskiego modelu socjalnego, inwestowanie w ludzi oraz zwalczanie wykluczenia społecznego. Działania w tym zakresie mają przyczynić się do:

- 1) dostosowania edukacji i szkolenia do wymogów życia i pracy w społeczeństwie opartym na wiedzy;
- 2) rozwijania aktywnej polityki zatrudnienia przyczyniającej się do tworzenia większej liczby lepszych miejsc pracy;
- 3) modernizacji systemu ochrony socjalnej, w tym systemów emerytalnych i ochrony zdrowia, m.in. w celu zapewnienia ich finansowej stabilności oraz odpowiedniej koordynacji z celami polityki edukacyjnej i polityki zatrudnienia;

- 4) wspierania integracji społecznej, aby uniknąć pojawienia się trwale zmarginalizowanej klasy ludzi niezdolnych do funkcjonowania w społeczeństwie opartym na wiedzy.

W ramach kilkunastu obszarów życia społecznego wyznaczonych w Narodowej Strategii Integracji Społecznej sformułowano następujące priorytety:

- 1) wzrost uczestnictwa dzieci w wychowaniu przedszkolnym;
- 2) poprawa jakości kształcenia na poziomie gimnazjalnym i średnim;
- 3) upowszechnienie kształcenia wyższego i jego lepsze dostosowanie do potrzeb rynku pracy;
- 4) rekompensowanie deficytów rozwoju intelektualnego i sprawnościowego dzieci;
- 5) radykalne ograniczenie ubóstwa skrajnego;
- 6) ograniczenie tendencji do wzrostu różnic dochodowych;
- 7) ograniczenie bezrobocia długookresowego;
- 8) zmniejszenie bezrobocia młodzieży;
- 9) zwiększenie poziomu zatrudnienia wśród osób niepełnosprawnych;
- 10) zwiększenie liczby uczestników w aktywnej polityce rynku pracy – ALMP;
- 11) upowszechnienie kształcenia ustawicznego;
- 12) dostęp do pracowników socjalnych;
- 13) rozwój pomocy środowiskowej, zwiększenie liczby osób objętych usługami pomocy środowiskowej;
- 14) zaangażowanie obywateli w działalność społeczną;
- 15) realizacja NSIS przez samorzady terytorialne;
- 16) dostęp do informacji obywatelskiej i poradnictwa.

### **Program Operacyjny Kapitał Ludzki**

Najważniejszym instrumentem finansowym polityki społecznej Unii Europejskiej jest Europejski Fundusz Społeczny. Finansuje on działania państw członkowskich w zakresie przeciwdziałania bezrobociu i rozwoju zasobów ludzkich w celu osiągnięcia spójności gospodarczej i społecznej oraz wysokiego poziomu zatrudnienia. Zgodnie z Narodowymi Strategicznymi Ramami Odniesienia (NSRO) całość interwencji Europejskiego Funduszu Społecznego w Polsce na lata 2007-2013 została ujęta w ramach Programu Operacyjnego Kapitał Ludzki. Jego celem jest umożliwienie pełnego wykorzystania potencjału zasobów ludzkich poprzez wzrost zatrudnienia i potencjału adaptacyjnego przedsiębiorstw i ich pracowników, podniesienie poziomu wykształcenia społeczeństwa, zmniejszenie obszarów wykluczenia społecznego oraz wsparcie budowy struktur administracyjnych państwa. Problematyka integracji społecznej została ujęta w dwóch priorytetach tego Programu, tj. w

realizowanym na poziomie centralnym priorytecie I „Zatrudnienie i integracja społeczna” oraz w realizowanym na poziomie regionalnym priorytecie VII „Promocja integracji społecznej”. W ramach tych priorytetów przewidziano następujące działania odnoszące się do problematyki integracji społecznej:

- 1.2. Wsparcie systemowe instytucji pomocy i integracji społecznej;
- 1.3. Ogólnopolskie programy integracji i aktywizacji zawodowej;
- 7.1. Rozwój i upowszechnianie aktywnej integracji;
- 7.2. Przeciwdziałanie wykluczeniu i wzmocnienie sektora ekonomii społecznej;
- 7.3. Inicjatywy lokalne na rzecz aktywnej integracji. Pośrednio dla problematyki integracji społecznej istotne jest również wyznaczone w ramach Priorytetu V – Działanie 5.4 „Rozwój potencjału trzeciego sektora”.

### ***1.3. Dokumenty regionalne i lokalne***

- 1) **Strategia Wojewódzka w zakresie polityki społecznej dla województwa mazowieckiego na lata 2005-2013**( na lata 2014-2020 w trakcie opracowywania )
- 2) **Powiatowa Strategia Rozwiązywania Problemów Społecznych na lata 2013-2020**

Strategia określa priorytety i cele polityki rozwoju na lata 2013-2020, prowadzonej na terenie Powiatu Gostynińskiego w zakresie polityki społecznej. Została utworzona w celu maksymalnego wykorzystania istniejących zasobów i potencjału. Dla bezpieczeństwa socjalnego mieszkańców wymagane jest stworzenie takiego systemu zaspokajania potrzeb społecznych, który szybko reaguje na zmiany i odpowiada aktualnym warunkom społecznym.

### ***1.4. Struktura dokumentu***

Niniejsza strategia rozwiązywania problemów społecznych wskazuje względnie trwałe wzory działań ukierunkowanych na poprawę warunków zaspokajania potrzeb osób i rodzin mieszkających się w grupach podwyższonego ryzyka społecznego.

Niezbędne jest określenie stanu rzeczywistego, ustalenie istniejącego potencjału zarówno instytucjonalnego jak i społecznego, wskazanie możliwości wykorzystania go dla poprawy warunków egzystencji i rozwoju zagrożonych i dotkniętych szeroko rozumianą dysfunkcyjnością. Ponadto strategia stanowi podstawę skutecznego pozyskiwania zewnętrznych środków finansowych z budżetu państwa i funduszy Unii Europejskiej, na realizację projektów ze sfery społecznej.

## **II. DIAGNOZA SYTUACJI SPOŁECZNEJ W MIEŚCIE GOSTYNINIE.**

### ***II.1. Charakterystyka Miasta Gostynina.***

#### **II.1.1 Położenie geograficzne i obszar.**

Miasto Gostynin położone jest na w północno – zachodniej części województwa mazowieckiego, w powiecie gostynińskim. Jest administracyjnym i gospodarczym centrum powiatu gostynińskiego.

Miasto zlokalizowane jest na granicy kilku regionów fizyczno – geograficznych: Równiny Kutnowskiej, Wysoczyzny Kłodawskiej, Pojezierza Kujawskiego i Kotliny Płockiej, w dorzeczu Skrwy Lewej.

Miasto położone jest wśród pasma wzgórz polodowcowych pokrytych lasem, w sąsiedztwie niedużych jezior polodowcowych /"Kocioł", "Czarne", "Bratoszewo", "Przy Zamku"/.

Przeciętna wysokość położenia miasta wynosi około 100 m. npm, najwyższym wzniesieniem, w paśmie wzgórz polodowcowych, jest Dybanka /121 m. npm/, a najniżej położony jest obszar nad rzeką Skrwą /83 m. npm/.

Przez teren miasta, w kierunku północ – południe, przepływają rzeki: Skrwa Lewa /przez środek miasta/ oraz Osetnica /stanowiąca wschodnią granicę miasta/.

Ogólna powierzchnia miasta wynosi 32,3 km<sup>2</sup>, graniczy z terenem Gminy Gostynin. Liczba mieszkańców zamieszkałych na terenie Gostynina wynosi ok. 18900 osób, a gęstość zaludnienia wynosi ok. 585 osób/km<sup>2</sup>.

Około 50% powierzchni miasta /16,15 km<sup>2</sup>/ zajmują lasy, a użytki rolne około 30% /9,69 km<sup>2</sup>/, pozostała część około 20% /6,5 km<sup>2</sup>/ to powierzchnia zurbanizowana.

Gostynin stanowi ważny węzeł komunikacyjny na trasie WARSZAWA – WŁOCŁAWEK – TORUŃ oraz PŁOCK - KUTNO – ŁÓDŹ.

Przez wschodnią część miasta przebiega droga krajowa Nr 60 /PŁOCK – KUTNO/.

Miasto Gostynin położone jest w odległości: 120 km. od Warszawy, 80 km. od Łodzi, 24 km. od Płocka, 100 km. od Torunia.

Z centrum miasta rozchodzą się drogi kołowe w kierunkach

- 1) drogi wojewódzkie:
- 2) północno – zachodnim do Włocławka / Nr 265/,
- 3) północnym do Nowego Duninowa /Nr 573/,
- 4) północno – zachodnim do Krośniewic /Nr 581/,
- 5) południowo – zachodnim do Szczawina Kościelnego /Nr 582/.

Przez teren miasta przebiega w kierunku północnym linia kolejowa KUTNO – PŁOCK.

Zurbanizowana powierzchnia miasta to około 6,5 km<sup>2</sup>., w większość stanowi nowa zabudowa.

Budynki wielokondygnacyjne /w większości 5-kondygnacyjne/ zlokalizowane w rejonie ulic:

- Armii Krajowej, Gen. Józefa Bema, Andrzeja Czapskiego, Romana Dmowskiego, Jana Pawła II, Jana Kilińskiego, Tadeusza Kościuszki, Legionów Polskich, Nowa, Polna, Al. Ks. Jerzego Popiełuszki, Stodólna, Wojska Polskiego, Kard. Stefana Wyszyńskiego – budynki te stanowią zasoby Gostynińskiej Spółdzielni Mieszkaniowej;
- Mikołaja Kopernika, Kutnowska, Wspólna, Polna – budynki te stanowią zasoby Spółdzielni Mieszkaniowej „Polam”;
- Bierzewicka, Romana Dmowskiego, Nowa, Tadeusza Kościuszki, Kard. Stefana Wyszyńskiego, Stanisława Moniuszki, Targowa, Józefa Ozdowskiego, 3 Maja, Spółdzielcza, Zazamcze, Kościuszkowców – budynki te stanowią zasoby Miejskiego Towarzystwa Budownictwa Społecznego sp. z o.o.;
- Zalesie - budynki te stanowią zasoby Spółdzielni Mieszkaniowej „Zalesie” oraz Urzędu Marszałkowskiego Województwa Mazowieckiego;
- Legionów Polskich, Bierzewicka, Zakładowa oraz Kolejowa - budynki te stanowią zasoby Wspólnot Mieszkaniowych.

Budynki budownictwa indywidualnego zlokalizowane są w rejonie ulic:

- 1) Adama Mickiewicza – Juliusza Słowackiego – Gen. Józefa Bema;
- 2) Płocka;
- 3) Wojska Polskiego;
- 4) Kutnowska;
- 5) Mikołaja Kopernika – Henryka Sienkiewicza – Polna;
- 6) 18 Stycznia – Bolesława Prusa – Kolonia;
- 7) Andrzeja Czapskiego;
- 8) Andrzeja Czapskiego – Kolejowa;
- 9) Dybanka;
- 10) Langenfeld – Jana Kilińskiego – Armii Krajowej;
- 11) Zamkowa;
- 12) Łąkowa – Ziejkowa – Bierzewicka;
- 13) Krośniewicka – Kowalska – Kościuszkowców;
- 14) Zazamcze.

Znikomy procent zabudowań to budynki bardzo stare /przeważnie drewniane, kryte materiałami łatwopalnymi/ zlokalizowane w rejonie ulic: Kościelna, Zamkowa, 3 Maja, Tadeusza Kościuszki.



Zaopatrzenie miasta w energię elektryczną zapewnia "Energa-Operator", Zakład Energetyczny Płock – Dystrybucja Zachód sp. z o.o. z siedzibą w Sierpcu. Następuje z podstacji zlokalizowanej przy ul. 18 Stycznia 40. Większość zakładów pracy posiada własne podstacje i zasilane jest w energię elektryczną dwustronnie. Zakłady, których działalność wymaga stałego zaopatrzenia w energię, posiadają agregaty prądotwórcze /Miejskie Przedsiębiorstwo Komunalne sp. z o.o., Wojewódzki Samodzielny Zespół Publicznych Zakładów Opieki Zdrowotnej/.

Zaopatrzenie w wodę pitną odbywa się z dwóch stacji uzdatniania wody zlokalizowanych przy ul. Kolonia (1500 m<sup>3</sup>/d) i ulicy Ziejkowej (1700 m<sup>3</sup>/d). Długość czynnej sieci wodociągowej, łącznie z przyłączami wynosi około 50 km.

Niektóre zakłady pracy zaopatrują się w wodę z własnych studni głębinowych.

Część mieszkańców miasta ma możliwość zaopatrywania się w wodę ze studni kopanych.

Na terenie miasta zlokalizowane są 2 awaryjne ujęcia wody:

- 1) Jana Pawła II – Al. Ks. Jerzego Popiełuszki,
- 2) Wojska Polskiego – Romana Dmowskiego.

Miasto posiada sieć kanalizacji deszczowej i sanitarnej.

Istniejąca na terenie miasta kanalizacja deszczowa o łącznej długości ponad 10 km. odprowadza wody deszczowe z pięciu zlewni. Urządzeniami oczyszczającymi wody deszczowe są wpusty uliczne z kratami, osadniki studzienek rewizyjnych oraz piaskowniki poprzedzające wloty kolektorów do rzek.

Łączna długość czynnej kanalizacji sanitarnej wraz z przyłączami wynosi około 50 km. Na terenie miasta istnieje również sieć ogólnospławna o łącznej długości około 11 km.

Miasto posiada oczyszczalnię ścieków, mechaniczno – biologiczną, o wydajności około 7668 m<sup>3</sup>/d.

Długość sieci ciepłej na terenie miasta wynosi około 20 km. Energia ciepła dostarczana jest z kotłowni miejskiej o mocy około 28 MW. Dostarcza ona energię ciepłą do budynków Gostynińskiej Spółdzielni Mieszkaniowej, Zakładowej Spółdzielni Mieszkaniowej „Polam”, Miejskiego Towarzystwa Budownictwa Społecznego oraz odbiorców indywidualnych.

Budownictwo indywidualne ogrzewane jest z pieców: węglowych, gazowych i olejowych.

Sieć gazowa na terenie miasta ma długość około 32 km. /obecnie jest intensywnie rozbudowywana/.

Gostynin jest administracyjnym centrum powiatu gostynińskiego.

***Na terenie miasta Gostynina swoje siedziby mają:***

- 1) Urząd Miasta Gostynina;
- 2) Miejski Ośrodek Pomocy Społecznej;

- 3) Miejskie Centrum Kultury;
- 4) Miejski Ośrodek Sportu i Rekreacji;
- 5) Miejski Ośrodek Sportów Wodnych i Zimowych;
- 6) Starostwo Powiatowe;
- 7) Agencja Restrukturyzacji i Modernizacji Rolnictwa;
- 8) Urząd Gminy Gostynin;
- 9) Gminny Ośrodek Pomocy Społecznej;
- 10) Powiatowa Stacja Sanitarno – Epidemiologiczna;
- 11) Powiatowy Urząd Pracy;
- 12) Urząd Skarbowy;
- 13) Zakład Ubezpieczeń Społecznych;
- 14) Kasa Rolniczego Ubezpieczenia Społecznego;
- 15) Sąd Rejonowy;
- 16) Prokuratura Rejonowa;
- 17) Nadleśnictwo Gostynin.

Pojezierze Gostynińskie jest terenem ciekawym pod względem geograficznym, historycznym i przyrodniczym. Znajduje się tu 60 jezior polodowcowych, będących atrakcyjnym elementem krajobrazu, które charakteryzują się drugą klasą czystości wody. Prawie cały obszar Pojezierza pokrywają lasy (9000 ha) głównie sosnowe i mieszane, a na terenach podmokłych olsy i łęgi. Występują tu rzadkie gatunki roślin oraz bogata fauna. Część terenów leśnych miasta objęta jest ochroną w ramach Gostynińsko-Włocławskiego Parku Krajobrazowego, a dla szczególnie cennych stanowisk utworzono na terenie miasta trzy rezerваты przyrody: Osetnica, Dybanka i Drzewce.

Poprzez Pojezierze Gostynińskie i Gostynin rozciągają się trzy piesze szlaki turystyczne prowadzące przez najpiękniejsze zakątki miasta i okolic. Przez obszar Gostynina rozciąga się forma polodowcowa – Oz Gostyniński, który jest pozostałością zlodowacenia bałtyckiego. Ten kręty wał ciągnie się przez teren Ziemi Gostynińskiej na długości 14 kilometrów, charakteryzuje się falistym zarysem linii grzbietowej i często stromymi stokami, gdzie maksymalna bezwzględna wysokość ozu wynosi 121,5 m. n.p.m.

Malowniczo położone tereny, czyste środowisko naturalne, bogactwo fauny i flory tworzą sprzyjające warunki dla turystów szukających odpoczynku i relaksu poprzez kontakty z przyrodą. Gostynin został wpisany w strategii dla rozwoju województwa mazowieckiego jako region turystyczny. Miasto często nazywane jest “Zielonymi Płucami Mazowsza”.

### II.1.2 Sytuacja demograficzna

Sytuacja demograficzna na terenie miasta jest złożona. Od 1995 r. liczba ludności zameldowanej na okres stały z roku na rok rosła. Najwyższy wynik osiągnęła w roku 1998 tj. 20075 mieszkańców. Od 2002 r. liczba mieszkańców była znów poniżej 20000, a od czasu wejścia Polski do Unii Europejskiej systematycznie spada średnio o ok. 90 osób w skali roku. Sytuacja ta nie wyróżnia Gostynina spośród innych miast w Polsce.

W minionych latach pogłębiło się zjawisko migracji. Obecnie duża liczba mieszkańców Gostynina, głównie młodych ludzi, wyjeżdża do większych miast lub zagranicę.

Przebieg procesów demograficznych kształtujących liczbę mieszkańców miasta jest nieregularny, dlatego też przyszły przyrost /lub spadek/ liczby mieszkańców miasta jest trudny do określenia.

Liczba ludności Miasta Gostynina wynosi obecnie około 20 tys. mieszkańców, w tym kobiety stanowią ponad 50 % populacji.

*Tabela przedstawiająca liczbę ludności Gminy Miasta Gostynina w latach 2005– 2013*

<i>Płeć</i>	<i>2005</i>	<i>2006</i>	<i>2007</i>	<i>2008</i>	<i>2009</i>	<i>2010</i>	<i>2011</i>	<i>2012</i>	<i>2013</i>
<b>Kobiety</b>	10427	10442	10424	10364	10294	10236	10226	10225	9897
<b>Mężczyźni</b>	9405	9413	9400	9362	9342	9281	9233	9165	8821
<b>Razem</b>	19832	19855	19824	19726	19636	19544	19459	19390	18718

### II.1.3 Sytuacja gospodarcza

Na terenie miasta Gostynina działalność gospodarczą prowadzi 1600 przedsiębiorców, w tym 68 spółek. W mieście nie ma dużych zakładów przemysłowych. Gostynin charakteryzuje się dużą ilością małych firm i jednoosobowych podmiotów gospodarczych, które koncentrują się głównie na produkcji, usługach, handlu i budownictwie. Ważną cechą miasta jest znaczny stopień rozbicia branżowego przedsiębiorców. Sfera usług i handlu przeważa nad udziałem branż produkcyjnych, w tym przemysłowych, co staje się bardzo istotnym czynnikiem profilu funkcjonalnego miasta.

Gostynin – miasto bez dużego przemysłu, za to o wspaniałych walorach przyrodniczych będzie rozwijał się w branży turystycznej. Teren miasta został przygotowany do pełnienia funkcji turystycznej subregionu gostynińskiego. Zakończono bowiem I etap inwestycji z zakresu ochrony środowiska naturalnego i działań proekologicznych, stwarzając

przedsiębiorcom bardzo dobre podstawy do inwestowania kapitału w sektor związany z turystyką, rekreacją, wypoczynkiem.

Gostynin należy do obszaru występowania wód geotermalnych, wyróżnionego jako okręg grudziądzko-warszawski. W rejonach Gostynina wody geotermalne występują w skałach jury i kredy wykazując korzystne cechy dla ich wykorzystania dla celów gospodarczych. Na podstawie odwiertów przeprowadzonych przez Instytut Gospodarki Surowcami i Energii Polskiej Akademii Nauk w Krakowie stwierdzono, że: “Występujące w rejonie Gostynina solanki zawierają w swym składzie zarówno jony jodu jak i bromu w stężeniach kwalifikujących je jako wody potencjalnie lecznicze. Najczęstsze wykorzystanie tego typu wód w balneologii wiąże się z kąpielami i inhalacjami w chorobach dróg oddechowych, chorobach reumatycznych oraz przy schorzeniach ginekologicznych i dermatologicznych”.

Celem głównym projektu TERMY GOSTYNIŃSKIE jest stworzenie zespołu basenów rekreacyjno-turystycznych, jako całego kompleksu basenów termalnych wraz z zapleczem hotelowo-usługowym oraz konferencyjnym, co winno doprowadzić do szybkiej aktywizacji gospodarczej mieszkańców i utworzenia nowych miejsc pracy.

## ***II. 2. Zasoby będące podstawą opracowania strategii dla Miasta Gostynina***

### **II.2.1 Edukacja**

Kształcenie w Gostyninie odbywa się na trzech poziomach: szkoła podstawowa, gimnazjum i szkoła średnia. Dzieci z Gostynina uczęszczają do dwóch szkół podstawowych oraz dwóch gimnazjów. Młodzież ma możliwość kształcenia się w szkołach średnich: Liceum Ogólnokształcącym, Gostynińskim Centrum Edukacyjnym, Zespole Szkół im. Marii Curie-Skłodowskiej oraz I Liceum Ogólnokształcące PUL im. Bohaterów Gostynina. Ponadto w mieście działa Specjalny Ośrodek Szkolno-Wychowawczy, gdzie pod okiem nauczycieli i wychowawców kształcą się i są przygotowywane do życia dzieci i młodzież niepełnosprawna kierowana przez Poradnię Psychologiczno-Pedagogiczną.

Placówkami oświatowymi prowadzonymi przez Gminę Miasta Gostynina są również trzy przedszkola. Jedno z nich prowadzi oddział integracyjny, do którego wraz z dziećmi zdrowymi uczęszczają dzieci niepełnosprawne.

Wszystkie placówki są nowoczesnymi centrami edukacyjnymi. Pracownie przedmiotowe są wyposażone w sprzęt audiowizualny i komputerowy. Uczniowie mają możliwość uczenia się języków obcych: angielskiego, niemieckiego, francuskiego i rosyjskiego.

Dzieci i młodzież gostynińskich szkół mają możliwość rozwijać swoje zainteresowania i zdolności uczestnicząc w zajęciach pozalekcyjnych oraz w ramach szkolnych klubów sportowych, kółek zainteresowań.

Wiedza zdobyta przez uczniów szkół gostynińskich stanowi bardzo dobrą podstawę do kontynuacji dalszej edukacji na uczelniach wyższych.

Ogromne znaczenie dla oświaty gostynińskiej ma utworzenie w 2005 r. za zgodą Ministerstwa Kultury i Dziedzictwa Narodowego Państwowej Szkoły Muzycznej I stopnia. Placówka ta stanowi ważny ośrodek edukacji kulturalnej i artystycznej oraz realizuje ważne cele wychowawcze. Szkoła prowadzi wielokierunkową działalność wychowawczą i kulturalną organizując kameralne spotkania i koncerty dla mieszkańców miasta Gostynina. Poniższe zestawienie stanowi katalog instytucji oświatowych na terenie Miasta Gostynina.

### **Miejskie placówki oświatowe:**

#### **Miejski Zespół Ekonomiczny Szkół i Przedszkoli**

##### **Przedszkola:**

- 1) Miejskie Przedszkole nr 2 (liczba dzieci 102)
- 2) Miejskie Przedszkole nr 4 (l. dz. 152)
- 3) Miejskie Przedszkole nr 5 (l. dz. 71)
- 4) Punkt Przedszkolny „Leśne Ludki”
- 5) Niepubliczny Punkt Przedszkolny „Zielony Ogródek”

##### **Szkoły Podstawowe**

- 1) Szkoła Podstawowa nr 1 im. Armii Krajowej (liczba dzieci 598)
- 2) Szkoła Podstawowa nr 3 Nr 3 im. Obrońców Westerplatte (l. dz. 618 )

##### **Gimnazja**

- 1) Gimnazjum nr 1 im. Księcia Mazowieckiego Siemowita IV ( liczba uczniów 259 )
- 2) Gimnazjum nr 2 im. Polskich Noblistów (l. u. 355)

##### **Szkoły Średnie**

- 1) Liceum Ogólnokształcące im. Tadeusza Kościuszki (liczba uczniów 476)
- 2) Zespół Szkół im. Marii Curie-Skłodowskiej ( l. u. 465)
- 3) Gostynińskie Centrum Edukacyjne (l. u. 470)

##### **Ponadto:**

- 1) Specjalny Ośrodek Szkolno-Wychowawczy im. Jana Pawła II (liczba uczniów 60)
  - Szkoła Podstawowa Nr 2
  - Gimnazjum Nr 3;
- 2) Powiatowy Zespół Placówek Oświatowo – Wychowawczych /Domy Dziecka/;

- 3) Miejska Szkoła Muzyczna I stopnia;

#### **Biblioteki:**

- 1) Miejska Biblioteka Publiczna;
- 2) Biblioteka Pedagogiczna.

#### **II.2.2 Opieka zdrowotna**

Podstawową opiekę medyczną na terenie miasta sprawowana jest przez niepubliczne zakłady opieki zdrowotnej. Na podstawie ustawy o świadczeniach opieki zdrowotnej finansowanych ze środków publicznych, wszyscy mieszkańcy mają zapewniony jednakowy dostęp do opieki medycznej. Obecnie funkcjonują 2 placówki Niepublicznych Zakładów Opieki Zdrowotnej tj.:

- 1) Samodzielny Zespół Zakładów Opieki Zdrowotnej /Przychodnia Rejonowa/;
- 2) Samodzielny Niepubliczny Zakład Opieki Zdrowotnej „Medicus

#### **Lecznictwo zamknięte**

- 1) „ARION Med” sp. z o.o. – Zespół Opieki Zdrowotnej w Gorzewie;
- 2) Wojewódzki Samodzielny Zespół Publicznych Zakładów Opieki Zdrowotnej im. Prof. Eugeniusza Wilczkowskiego;

Opiekę w nagłych wypadkach, urazach i innych zagrożeniach życia mieszkańców Gostynina sprawuje Wojewódzka Stacja Pogotowia Ratunkowego i Transportu Sanitarnego w Płocku Oddział w Gostyninie.

Na terenie miasta zlokalizowany jest również Regionalny Ośrodek Psychiatrii Sądowej. Funkcjonują tu również prywatne gabinety lekarskie, w których przyjmują lekarze różnych specjalności.

#### **II.2.3 Kultura**

Działalność kulturalna miasta Gostynina skupia się głównie wokół Miejskiego Centrum Kultury oraz Miejskiej Biblioteki publicznej. Placówki te zajmują się m. in. organizacją życia kulturalnego mieszkańców jak np. organizacja imprez kulturalnych, rozrywkowych oraz artystycznych. Odgrywają one znaczącą rolę w wychowaniu pozaszkolnym dzieci i młodzieży. Ważnym elementem działalności jest prowadzenie zajęć wspierających rozwój, które mają na celu rozwijanie zainteresowań, zdolności i pogłębianie wiedzy oraz kształtowanie umiejętności spędzania wolnego czasu.

Miejskie Centrum Kultury skupia następujące sekcje:

- 1) Teatr
- 2) Plastyka
- 3) Modelarnia

- 4) Taniec
- 5) Aerobic
- 6) Crav Maga
- 7) Chór Miejski
- 8) Orkiestra Dęta
- 9) Klub Seniora

W obiekcie znajduje się sala widowiskowa dla 390 widzów, ze sceną i dobrym zapleczem scenicznym, umożliwia organizację imprez estradowych, spektakli teatralnych oraz projekcję filmów.

W MCK swoją siedzibę ma Miejska Biblioteka Publiczna im. Jakuba z Gostynina. Prowadzi ona szeroką działalność kulturalno-oświatową. Biblioteka może poszczycić się księgozbiorem liczącym 50 000 woluminów, z którego korzysta rocznie blisko 27 000 osób. Miejska Biblioteka Publiczna w Gostyninie realizuje swoje zadania statutowe w trzech placówkach bibliotecznych: Wypożyczalni dla Dorosłych, Oddziale dla Dzieci i Filii Bibliotecznej nr 1.

W mieście znajduje się również filia Biblioteki Pedagogicznej w Płocku.

#### **II.2.4 Sport**

Miasto Gostynin posiada bogatą infrastrukturę przystosowaną do uprawiania sportu. Mieszkańcy posiadają więc wiele możliwości i udogodnień do rekreacji, sportu i turystyki.

Poniższy katalog stanowi wykaz obiektów miejskich przeznaczonych do uprawiania sportu:

- 1) Stadion Miejski
- 2) Pływalnia miejska
- 3) Hala miejska
- 4) 2 Korty tenisowe oraz ściana treningowa
- 5) Skate park
- 6) Kąpielisko miejskie
- 7) Lodowisko miejskie
- 8) Orliki ( obiekt przy ul. Gen. Józefa Bema, obiekt przy ul. Józefa Ozdowskiego i obiekt przy ul. Sportowej 1 )

Ponadto funkcjonują w mieście liczne Kluby Sportowe i Stowarzyszenia Sportowe, w których dzieci, młodzież i dorośli mogą realizować i udoskonalać pasje sportowe.

#### **II.2.5 Bezpieczeństwo**

Do instytucji zapewniających ochronę życia, zdrowia i mienia obywateli na terenie miasta należą:

- 1) Komenda Powiatowa Państwowej Straży Pożarnej;
- 2) Komenda Powiatowa Policji;
- 3) Posterunek Policji Lokalnej /Rewir Dzielnicowych/;
- 4) Straż Miejska;
- 5) Ochotnicza Straż Pożarna.

### **II.2.6 Profilaktyka uzależnień**

Przeciwdziałanie takim problemom społecznym jak alkoholizm, narkomania i przemoc wymaga wzmoczonych działań gminy oraz powołania odpowiedzialnych osób działających zawodowo na tych płaszczyznach. Należy eliminować i łagodzić zagrożenia społeczne oraz przejawy niedostosowania społecznego, w szczególności zagrażających zdrowiu i życiu dzieci, młodzieży oraz osób dorosłych. Jest koniecznym zapewnienie dostępnej i efektywnej pomocy psychospołecznej osobom uzależnionym od alkoholu i narkotyków oraz wspieranie ich rodzin. Ponadto należy zwiększać świadomość społeczną w zakresie szkodliwości środków psychoaktywnych oraz przeciwdziałania przemocy w rodzinie.

W mieście zostały uruchomione następujące jednostki działające na polu w/w problemów:

- 1) Miejski Punkt Konsultacyjno – Informacyjny dla Ofiar Przemocy w Rodzinie i Osób Uzależnionych od Alkoholu i Narkotyków
- 2) Miejska Komisja Rozwiązywania Problemów alkoholowych
- 3) Miejski Zespół Interdyscyplinarny ds. Przeciwdziałania Przemocy w Rodzinie

Osoby dotknięte chorobą alkoholową jak również ich rodziny mogą uzyskać pomoc dostępną w funkcjonujących w mieście grupach samopomocowych tj.:

- 1) „Dromader”
- 2) „Otwarte drzwi”
- 3) „Poranek”
- 4) „Ewa”
- 5) Grupa AI-Anon „Nadzieja”

### **II.2.7 Stowarzyszenia i Towarzystwa rejestrowane**

Gmina Miasta Gostynina podejmuje działania dla zaspokajania potrzeb wspólnoty stwarzając korzystne warunki do rozwoju i funkcjonowania społeczeństwa obywatelskiego.

Gostynin od wielu lat współpracuje z organizacjami pozarządowymi działającymi



na jego terenie. Szczególny nacisk we współdziałaniu kładziony jest na działanie w zakresie upowszechniania kultury, sportu, aktywnego spędzania wolnego czasu, ochrony środowiska, ochrony zdrowia, pomocy społecznej, wspieranie przedsiębiorczości.

Współpraca miasta Gostynina z organizacjami pozarządowymi odbywa się w oparciu o zasady pomocniczości, suwerenności stron, partnerstwa, efektywności, uczciwej konkurencji i jawności.

Cel wspólny jakim jest zaspokajanie potrzeb mieszkańców gminy jest głównym motywem współpracy samorządu z organizacjami społecznymi. Gmina Miasta Gostynina pragnie stwarzać dogodne warunki do wyrażania aktywności społecznej mieszkańców poprzez zwiększenie udziału organizacji pozarządowych i innych podmiotów prowadzących działalność pożytku publicznego w rozwiązywaniu lokalnych problemów. Jednym z ważnych celów tego programu jest również umacnianie świadomości społecznej oraz poczucia odpowiedzialności za siebie za wspólnotę lokalną i jej tradycje. Program stanowi uzupełnienie działań gminy w zakresie nie obejmowanym przez struktury samorządowe.

- 1) Towarzystwo Miłośników Ziemi Gostynińskiej ul. 18 Stycznia 2, 09-500 Gostynin
- 2) Stowarzyszenie Rodzin Abstynenckich "Przystań Życia" ul. Termalna 6, 09-500 Gostynin
- 3) Stowarzyszenie Wychowanków i Nauczycieli Gimnazjum i Liceum Ogólnokształcącego im. T. Kościuszki oraz Gimnazjum im. N. Żmichowskiej ul. 3-go Maja 15, 09-500 Gostynin
- 4) Stowarzyszenie Użytkowników Radiotelefonów PL-CB, 18 Stycznia 2, 09-500 Gostynin
- 5) Towarzystwo\_Popierania\_Twórczości\_Plastycznej ul. 18 Stycznia 3, 09-500 Gostynin
- 6) Stowarzyszenie Pomocy dla Osób Niepełnosprawnych im. Św. Brata Alberta, ul. Jana Pawła II 15, 09-500 Gostynin
- 7) Stowarzyszenie Ekologiczne "Zielona Alternatywa" ul. Dmowskiego 16, 09-500 Gostynin
- 8) Towarzystwo Wspierania Sierot i Ofiar Patologii Rodzin "BRATEK" ul. Targowa 34, 09-500 Gostynin
- 9) Polskie Towarzystwo Pielęgniarskie ZOZ Gostynin - Kruk
- 10) Polski Związek Hodowców Gołębi Poczтовых ul. Nowa 1/5, 09-500 Gostynin
- 11) Polski Związek Emerytów, Rencistów i Inwalidów ul. Kościuszki 5, 09-500 Gostynin
- 12) Polski Związek Niewidomych "Koło Terenowe" ul. Parkowa 5/11, 09-500 Gostynin
- 13) Polskie Towarzystwo Turystyczno-Krajoznawcze ul. Wojska Polskiego 17a, 09-500 Gostynin

- 14) Ochotnicza Straż Pożarna, ul. Floriańska 21, Gostynin
- 15) Stowarzyszenie Śpiewacze "Pueri Cantores" ul. Jana Pawła II 15, 09-500 Gostynin
- 16) Towarzystwo Promocji Ziemi Gostynińskiej ul. 18 Stycznia, 09-500 Gostynin
- 17) Stowarzyszenie Rekreacyjno-Sportowe "Siemowit", ul. Płocka 38, 09-500 Gostynin
- 18) Gostynińska Wspólnota Samorządowa, ul. Kutnowska 47, 09-500 Gostynin
- 19) Stowarzyszenie Jeździeckie "Bierzewice", Bierzewice 6, 09-500 Gostynin
- 20) Akademia Inicjatyw Młodzieżowych "Dross", ul. Polna 6/15, 09-500 Gostynin;
- 21) Stowarzyszenie Przedsiębiorców Gostynińskich, ul. Krośniewicka 7, 09-500 Gostynin
- 22) Towarzystwo Mieszkaniowe Na Rzecz Sierot Naturalnych i Społecznych ul. Ozdowskiego 1a, 09-500 Gostynin
- 23) Stowarzyszenie Kwaterodawców Pojezierza Gostynińskiego, Sierakówek 64, 09-500 Gostynin
- 24) Stowarzyszenie Rodziców Dzieci Niepełnosprawnych i Ich Przyjaciół, ul. Wojska Polskiego 10 / 20, 09-500 Gostynin
- 25) Gostynińskie Towarzystwo Kulturalno-Naukowe, ul. Bema 23, Gostynin
- 26) Stowarzyszenie Gmin Turystycznych Pojezierza Gostynińskiego, ul. Lipowa 6, 09-520 Łąck

### **III. DZIAŁALNOŚĆ MIEJSKIEGO OŚRODKA POMOCY SPOŁECZNEJ W GOSTYNNINIE**

Miejski Ośrodek Pomocy Społecznej w Gostyninie został utworzony w 1992 roku uchwałą Rady Miejskiej w Gostyninie Nr 18/I/92 z dnia 5 marca 1992 r. w sprawie utworzenia MOPS oraz uchwały Nr 157/XXV/05 z dnia 28 lutego 2005 w sprawie nadania statutu Miejskiemu Ośrodkowi Pomocy Społecznej w Gostyninie. Udziela świadczeń, których rodzaje oraz zasady i tryb udzielania określa ustawa z dnia 12 marca 2004 r. o pomocy społecznej.

Obszarem działania Ośrodka jest miasto Gostynin liczące na dzień 31 grudnia 2012 roku 18797 mieszkańców. Siedziba Ośrodka znajduje się przy ulicy Parkowej 22.

Ośrodek jest samodzielną jednostką organizacyjną podległą Burmistrzowi Miasta Gostynina. Działalność Ośrodka finansowana jest przez budżet gminny w zakresie zadań własnych oraz przez budżet państwa w zakresie zadań zleconych. Ośrodek jest jednostką budżetową.

Świadczona pomoc wspiera osoby i rodziny w ich wysiłkach zmierzających do zaspokojenia niezbędnych potrzeb i umożliwia im życie w warunkach odpowiadających godności człowieka.

Zgodnie z ustawą o pomocy społecznej Miejski Ośrodek Pomocy Społecznej realizuje:

### ***III.1 Zadania własne Gminy o charakterze obowiązkowym:***

Do zadań własnych gminy o charakterze obowiązkowym należą:

- 1) opracowanie i realizacja gminnej strategii rozwiązywania problemów społecznych ze szczególnym uwzględnieniem programów pomocy społecznej, profilaktyki rozwiązywania problemów alkoholowych i innych, których celem jest integracja osób i rodzin z grup szczególnego ryzyka
- 2) sporządzanie, zgodnie z art. 16a, oceny w zakresie pomocy społecznej
- 3) udzielanie schronienia, zapewnienie posiłku oraz niezbędnego ubrania osobom tego pozbawionym
- 4) przyznawanie i wypłacanie zasiłków okresowych
- 5) przyznawanie i wypłacanie zasiłków celowych
- 6) przyznawanie i wypłacanie zasiłków celowych na pokrycie wydatków powstałych w wyniku zdarzenia losowego
- 7) przyznawanie i wypłacanie zasiłków celowych na pokrycie wydatków na świadczenia zdrowotne osobom bezdomnym oraz innym osobom niemającym dochodu i możliwości uzyskania świadczeń na podstawie przepisów o świadczeniach opieki zdrowotnej finansowanych ze środków publicznych
- 8) przyznawanie zasiłków celowych w formie biletu kredytowanego
- 9) opłacanie składek na ubezpieczenie emerytalne i rentowe za osobę, która rezygnuje z zatrudnienia w związku z koniecznością sprawowania bezpośredniej, osobistej opieki nad długotrwale lub ciężko chorym członkiem rodziny oraz wspólnie nie zamieszkującymi z matką, ojcem lub rodzeństwem
- 10) praca socjalna
- 11) organizowanie i świadczenie usług opiekuńczych, w tym specjalistycznych, w miejscu zamieszkania, z wyłączeniem specjalistycznych usług opiekuńczych dla osób z zaburzeniami społecznymi
- 12) prowadzenie i zapewnienie miejsc w mieszkaniach chronionych
- 13) dożywanie dzieci
- 14) sprawienie pogrzebu, w tym osobom bezdomnym
- 15) kierowanie do domu pomocy społecznej i ponoszenie odpłatności za pobyt mieszkańca gminy w tym domu
- 16) pomoc osobom mającym trudności w przystosowaniu się do życia po zwolnieniu z zakładu karnego

- 17) sporządzanie sprawozdawczości oraz przekazywanie jej właściwemu wojewodzie, również w formie dokumentu elektronicznego, z zastosowaniem systemu teleinformatycznego
- 18) utworzenie i utrzymywanie ośrodka pomocy społecznej, w tym zapewnienie środków na wynagrodzenia pracowników
- 19) przyznawanie i wypłacanie zasiłków stałych
- 20) opłacanie składek na ubezpieczenie zdrowotne określonych w przepisach o świadczeniach opieki zdrowotnej finansowanych ze środków publicznych

### ***III.2 Zadania własne Gminy:***

- 1) przyznawanie i wypłacanie zasiłków specjalnych celowych
- 2) przyznawanie i wypłacanie pomocy na ekonomiczne usamodzielnienie formie zasiłków, pożyczek oraz pomocy w naturze
- 3) prowadzenie oraz zapewnienie miejsc w domach pomocy społecznej i ośrodkach wsparcia o zasięgu gminnym oraz kierowanie do nich osób wymagających opieki
- 4) podejmowanie innych zadań z zakresu pomocy społecznej wynikających z rozeznanych potrzeb gminy, w tym tworzenie i realizacja programów osłonowych
- 5) współpraca z powiatowym urzędem pracy w zakresie upowszechniania ofert pracy oraz informacji o wolnych miejscach pracy, upowszechniania informacji o usługach poradnictwa zawodowego i o szkoleniach.

### ***III.3 Zadania zlecone z zakresu administracji rządowej realizowane przez Gminę:***

- 1) organizowanie i świadczenie specjalistycznych usług opiekuńczych w miejscu zamieszkania dla osób z zaburzeniami psychicznymi
- 2) przyznawanie i wypłacanie zasiłków celowych na pokrycie wydatków związanych z klęską żywiołową lub ekologiczną
- 3) prowadzenie i rozwój infrastruktury środowiskowych domów samopomocy dla osób z zaburzeniami psychicznymi
- 4) realizacja zadań wynikających z rządowych programów pomocy społecznej, mających na celu ochronę poziomu życia osób, rodzin i grup społecznych oraz rozwój specjalistycznego wsparcia.
- 5) przyznawanie i wypłacanie zasiłków celowych, a także udzielenie schronienia, posiłku oraz niezbędnego ubrania cudzoziemcom, o których mowa w art. 5a

6) przyznawanie i wypłacanie zasiłków celowych, także udzielanie schronienia, posiłku i niezbędnego ubrania cudzoziemcom, którzy uzyskali zgodę na pobyt tolerowany na terytorium RP

7) wypłacanie wynagrodzenia za sprawowanie opieki

Analizując sprawozdania MOPS szczególną uwagę zwrócono na liczbę osób objętych pomocą społeczną oraz powody przyznawania świadczeń. Jak to przedstawiało się w kolejnych pięciu latach przedstawiają poniższe dane.

**Tabela nr 1. Liczba osób objętych pomocą społeczną**

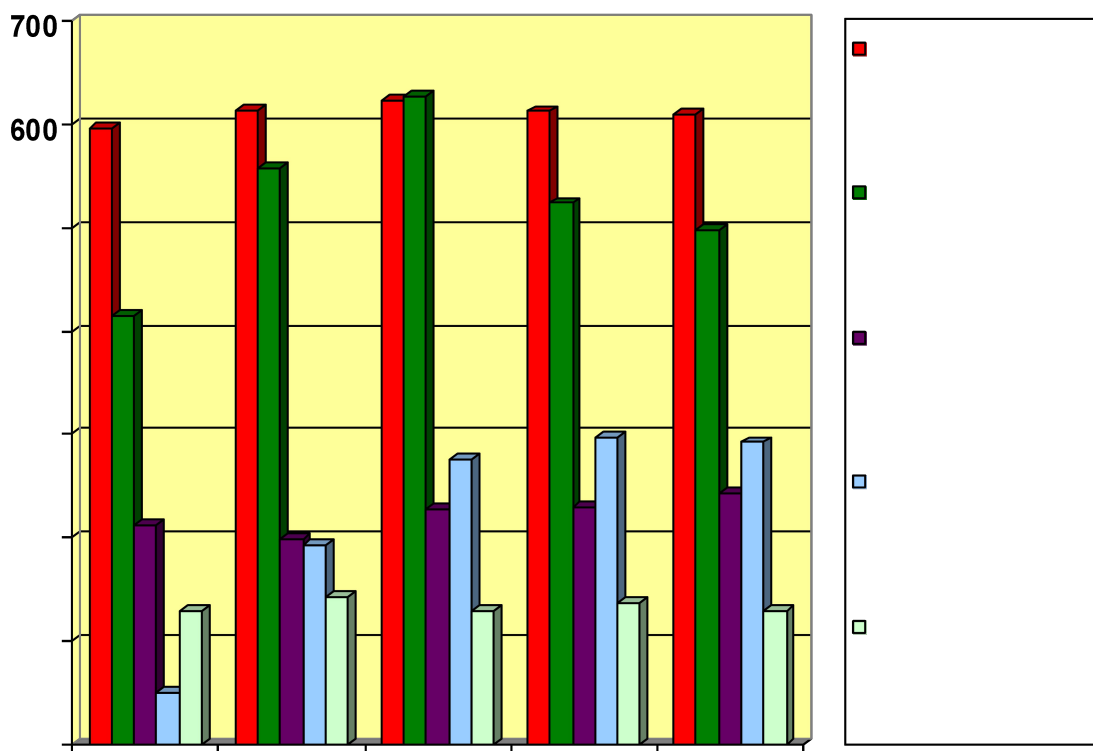
	2008	2009	2010	2011	2012
Liczba mieszkańców Gostynina	19155	19065	18999	18873	18797
Liczba rodzin, którym udzielono pomocy /ogółem/	802	818	817	773	754
Liczba rodzin, którym udzielono pomocy w ramach zadań własnych	753	767	807	765	744
Liczba rodzin, którym przyznano pomocy w ramach zadań zleconych	159	165	42	39	40

Źródło: Sprawozdania MOPS

Tabela zawiera dane dotyczące liczby mieszkańców Gostynina, liczby rodzin, którym Miejski Ośrodek Pomocy Społecznej udzielił pomocy (ogółem) oraz liczby rodzin korzystających z pomocy w poszczególnych latach z podziałem na zadania własne i zlecone.

Liczba osób i rodzin korzystających z pomocy na przełomie tych 5 lat nieznacznie zmienia się, jednak nie jest to wyraźna tendencja spadkowa ani rosnąca. Liczba mieszkańców natomiast systematycznie, nieznacznie maleje. Spadek liczby rodzin korzystających ze świadczeń w ramach zadań własnych spowodowany jest zmianą u.p.s. (zasiłek stały jako zadanie własne obowiązkowe).

**Wykres nr 1. Najczęstsze powody przyznawania pomocy społecznej w liczbie rodzin.**

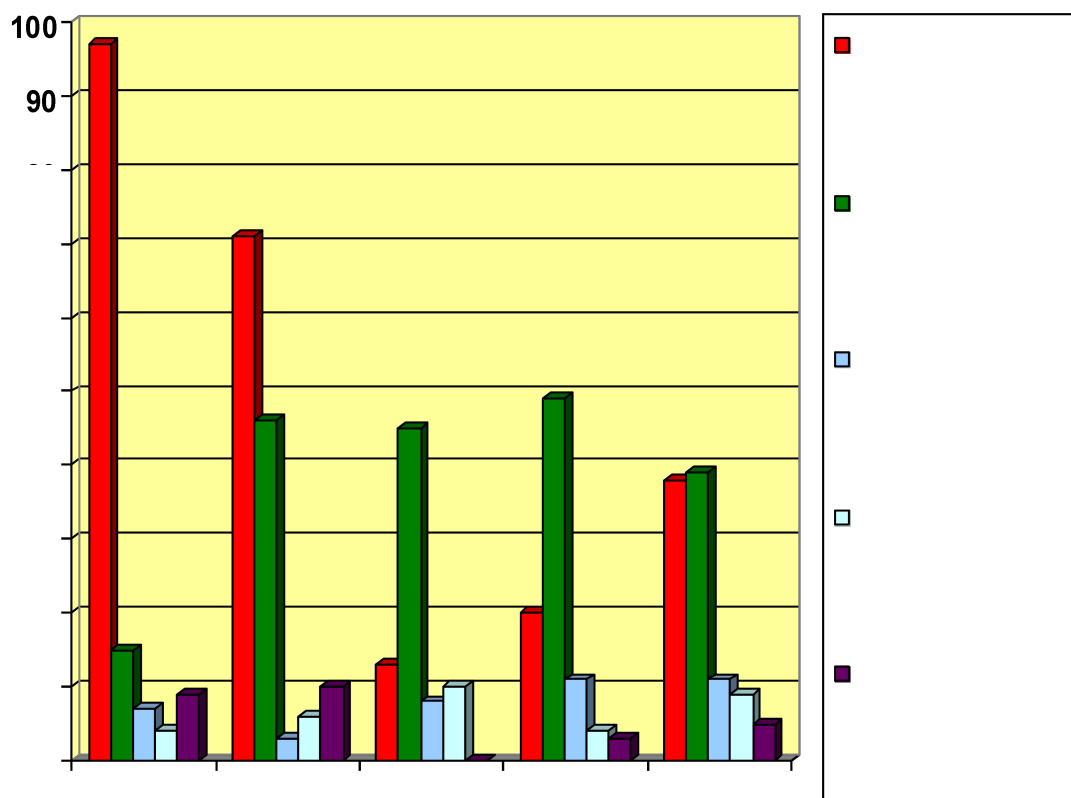


Źródło: Sprawozdania MOPS

Wykres przedstawia 5 najliczniej reprezentowanych powodów objęcia pomocą społeczną. Wyróżniające się powody to ubóstwo (sytuacja, gdy dochód osoby lub rodziny jest niższy lub równy kryterium dochodowego zgodnie z ustawą, tj. 456 zł. na osobę w rodzinie i 542 zł dla osoby samotnie gospodarującej) oraz bezrobocie (dotyczy osób, które długotrwale nie podejmują zatrudnienia i są zarejestrowane w Powiatowym Urzędzie Pracy jako bezrobotne). Najbardziej krytycznym rokiem pod względem ubóstwa był rok 2010, po czym w dwu kolejnych latach nastąpiło niewielkie obniżenie liczby rodzin korzystających z pomocy społecznej z tego powodu. Drugim problemem, co do wielkości, było bezrobocie. W latach 2009-2010 zaznacza się tendencja wzrostowa w liczbie rodzin korzystających z tego powodu z pomocy a w dwu następnych malejąca. Jest spowodowana wyjazdem osób bezrobotnych, głównie młodych w celach zatrudnienia do większych miast lub za granicę kraju. Kolejne powody, czyli niepełnosprawność (dotyczy osób, które posiadają I, II, III grupę inwalidzką, mają orzeczone znaczny, umiarkowany lub lekki stopień niepełnosprawności, są całkowicie lub częściowo niezdolne do zatrudnienia wg orzeczenia Lekarza Orzecznika ZUS) i długotrwała lub ciężka choroba. Wielkości te świadczą o znacznym wzroście w każdym kolejnym roku osób korzystających z pomocy z tych przyczyn. Bezradność w sprawach

opiekuńczo-wychowawczych i prowadzeniu gospodarstwa domowego charakteryzuje się średnim występowaniem wśród rodzin i nie ma wyraźnie zaznaczającej tendencji wzrostowej lub spadkowej.

**Wykres nr 2. Pozostałe powody przyznania pomocy społecznej w liczbie rodzin.**



Źródło: Sprawozdania MOPS.

W przedstawionych do porównania pięciu latach wśród powodów przyznawania pomocy najliczniej występuje alkoholizm i narkomania oraz potrzeba ochrony macierzyństwa. Na kolejnych miejscach jest bezdomność, następnie trudności w przystosowaniu się do życia po opuszczeniu Zakładu Karnego i przemoc w rodzinie. Należy zwrócić szczególną uwagę na rosnącą bezdomność, sukcesywnie wzrastającą, która może pociągać za sobą inne problemy t.j. bezrobocie, ubóstwo, choroba, niepełnosprawność. Do marginalnie występujących powodów przyznawania pomocy należy zdarzenie losowe, są to przypadki jednostkowe, nie zaznaczone na wykresie.

Ogólnie, na podstawie powyższych danych, można powiedzieć, że najwięcej rodzin skorzystało z pomocy społecznej z powodu ubóstwa i bezrobocia, a najmniej rodzin

korzystało z pomocy z powodu braku zasobów w sytuacji nieprzewidzianych zdarzeń losowych. W wielu przypadkach powody zgłaszania się o pomoc nie miały tylko jednej przyczyny, ale były to problemy złożone. Bezrobocie bowiem niesie za sobą także postępujące ubożenie, czasem też alkoholizm, niepełnosprawność czy bezdomność.

**Tabela nr 2. Formy pomocy udzielanej przez MOPS oraz liczba osób/rodzin korzystających w latach 2008-2012**

Formy pomocy	2008	2009	2010	2011	2012
Zasiłek stały	131	138	149	161	162
Zasiłek okresowy	411	399	391	383	377
Zasiłek celowy	540	669	694	640	604
Posiłek	730	722	891	864	835
Usługi opiekuńcze	88	71	70	66	58
Specjalistyczne usługi opiekuńcze	44	42	43	40	41
Umieszczenie i odpłatność za DPS	12	14	15	15	12

Źródło: Sprawozdania MOPS.

Analizując dane dotyczące liczby osób/rodzin korzystających z poszczególnych form pomocy wskazać należy na stale rosnącą liczbę uprawnionych do zasiłku stałego, korzystających z posiłku oraz pobytu w dps. Jednocześnie w sprawozdaniu nie są wykazywane osoby umieszczone w dps, za które gmina nie ponosi odpłatności, ponosi ją osoba umieszczona i rodzina ( w 2012r -3 osoby)

#### **III.4 Asystent rodziny**

Od 01 czerwca 2012r. w oparciu o Ustawę z dnia 9 czerwca 2011r o wspieraniu rodziny i systemie pieczy zastępczej Miejski Ośrodek Pomocy Społecznej po rozeznaniu sytuacji udziela pomocy i wsparcia rodzinom przeżywającym trudności opiekuńczo-wychowawcze w formie przydzielenia Asystenta rodziny. Zatrudnionych jest 2 Asystentów w wymiarze ½ etatu (umowa zlecenie) i świadczą oni pomoc dla 18 rodzin.

#### **III.5 Miejski Zespół Interdyscyplinarny**

MZI podejmuje działania na podstawie Ustawy z dnia 10 czerwca 2010r o zmianie ustawy o przeciwdziałaniu przemocy w rodzinie oraz niektórych ustaw (Dz. U. Nr 125, poz. 842) oraz Uchwały Nr39/VI/11 Rady Miejskiej w Gostyninie z dnia 30 marca 2011r w sprawie trybu i sposobu powołania i odwołania członków MZI w Gostyninie oraz



szczegółowych warunków jego funkcjonowania w zakresie przeciwdziałania przemocy w rodzinie na terenie miasta Gostynina.

Głównym celem działania ZI jest zmniejszanie skali zjawiska przemocy w rodzinie oraz stworzenie jednolitego, profesjonalnego systemu interwencji i wsparcia osób zagrożonych bądź doświadczających przemocy domowej.

W celu rozwiązywania problemów związanych z wystąpieniem przemocy w indywidualnych przypadkach, Zespół Interdyscyplinarny powołał grupę roboczą, której członkami są przedstawiciele różnych instytucji z terenu Gostynina, które w swojej pracy zajmują się problemem przemocy w rodzinie. W roku 2012 powołano 35 grup, 9 kontynuowało pracę od 2011r. Zakończono 27 procedur „NK”, na koniec roku funkcjonowało 17 grup roboczych.

### ***III.6 Projekt współfinansowany ze środków EFS***

Od marca 2008 r. Miejski Ośrodek Pomocy Społecznej w Gostyninie przystąpił do realizacji Projektu pt. „SIŁA TKWI W TOBIE – POMOŻEMY CI JĄ WYDOBYĆ” w oparciu o Priorytet VII – Promocja integracji społecznej, Działanie 7.1 – Rozwój i upowszechnianie aktywnej integracji, Poddziałanie 7.1.1 – Rozwój i upowszechnianie aktywnej integracji przez ośrodki pomocy społecznej w ramach Programu Operacyjnego Kapitał Ludzki współfinansowanego przez Unię Europejską ze środków Europejskiego Funduszu Społecznego.

Projekt jest realizowany na podstawie umowy zawartej pomiędzy Gminą Gostynin – Miasto, w której imieniu występuje Miejski Ośrodek Pomocy Społecznej w Gostyninie a Mazowiecką Jednostką Wdrażania Programów Unijnych do końca 2014r.

Dotychczas odbiorcami projektu było 105 osób – mieszkańców Gostynina, którzy są w wieku aktywności zawodowej, nie pracują i korzystają ze świadczeń pomocy społecznej.

### ***III.7 Referat do spraw Świadczeń Rodzinnych***

W/w Referat zajmuje się przyznawaniem i wypłacaniem świadczeń rodzinnych t.j.

Zasiłek rodzinny oraz dodatki do zasiłku rodzinnego z tytułu:

- 1)** urodzenia dziecka
- 2)** opieki nad dzieckiem w okresie korzystania z urlopu wychowawczego
- 3)** samotnego wychowywania dziecka
- 4)** wychowywania dziecka w rodzinie wielodzietnej
- 5)** kształcenia i rehabilitacji dziecka niepełnosprawnego
- 6)** rozpoczęcia roku szkolnego

- 7) podjęcia przez dziecko nauki w szkole poza miejscem zamieszkania
- 8) świadczenia opiekuńcze, zasiłek opiekuńczy i zasiłek pielęgnacyjny
- 9) jednorazowa zapomoga z tytułu urodzenia się dziecka

**Tabela nr 3. Liczba osób, które otrzymały poszczególne świadczenia w 2012 roku**

Rodzaj świadczenia	Liczba osób uprawnionych
Zasiłek rodzinny oraz dodatki	482
Świadczenie pielęgnacyjne	48
Zasiłek pielęgnacyjny	326
Jednorazowa zapomoga z tyt urodzenia się dziecka	136

Źródło: Sprawozdania MOPS.

Liczba osób, które otrzymały świadczenia z Funduszu alimentacyjnego w 2012 roku - 144

#### **IV. DIAGNOZA I ANALIZA PROBLEMÓW SPOŁECZNYCH W MIEŚCIE**

W trakcie aktualizacji Miejskiej Strategii Rozwiązywania Problemów Społecznych pojęto decyzję o dalszym kontynuowaniu działań w ramach wcześniej rozpoznanych problemów społecznych na lata 2014 – 2020. Wskazano, że dalsze ich rozwiązanie warunkuje poprawę sytuacji społecznej mieszkańców Gostynina. Ponowna analiza danych, głównie wynikających ze sprawozdań MOPS, pozwoliła ocenić, jakie są nadal deficyty w zaspakajaniu potrzeb socjalnych występują na terenie Gminy Miasta Gostynina. Główne obszary problemowe jakie wyłonione zostały podczas diagnozy omówione są w dalszej części strategii.

##### ***IV.1 Charakterystyka bezrobocia w Gostyninie***

**Bezrobocie** - rozumiane jako zjawisko towarzyszące gospodarce rynkowej, oznaczające brak pracy zarobkowej dla osób zdolnych do jej wykonywania i deklarujących chęć jej podjęcia - na przestrzeni ostatnich lat stało się w Polsce jednym z głównych problemów społecznych. Stopa bezrobocia w 2012 r. wynosiła – w Polsce około 13,4 %, w powiecie gostyńskim ok. 22,7 % Bezrobocie jest w Gostyninie zjawiskiem, które dotyka szerokie kręgi społeczne. Straty i skutki społeczne, które powoduje, są trudne do oszacowania. Pojawia się na narastającą skalę degradacja dużych grup społecznych i to nie tylko samych bezrobotnych, ale także ich rodzin. Utrata pracy, przejście na zasiłek, po czym utrata tegoż zasiłku i konieczność korzystania z pomocy społecznej - prowadzi do ubóstwa ze wszystkimi jego konsekwencjami.

Z doświadczeń pracowników MOPS wynika, że bezrobocie stanowi główną przyczynę korzystania ze wsparcia ośrodka pomocy społecznej. Bezpośrednim i najbardziej widocznym skutkiem bezrobocia jest obniżenie standardu materialnego rodziny, co wręcz wymusza konieczność korzystania z pomocy społecznej. Mniej widoczne, lecz nie mniej zagrażające spójności rodziny są skutki psychologiczne bezrobocia. Bezrobocie powoduje bowiem zmianę sytuacji społecznej i emocjonalnej całej rodziny. Dotyka zarówno dorosłych jak i dzieci. Częstym zjawiskiem jest izolacja społeczna - ograniczone zostają kontakty interpersonalne wszystkich członków rodziny bezrobotnego zarówno ze znajomymi, jak i z dalszą rodziną. Bezrobocie wpływa także niekorzystnie na układ stosunków wewnątrzrodzinnych, przy czym okazuje się, że bezrobocie mężczyzn ma znacznie bardziej negatywne skutki dla rodziny niż bezrobocie kobiet. Bezrobotny mężczyzna doświadcza obniżenia swojej pozycji w rodzinie, utraty autorytetu i silnej frustracji, które nierzadko powodują sięganie po alkohol. Liczba osób bezrobotnych w Gostyninie na koniec grudnia 2012 roku stanowiła 1728 osób.

Jako główne przyczyny narastania bezrobocia w naszym mieście można wymienić:

- 1) zwiększenie wymagań pracodawców dotyczących kwalifikacji i praktycznych umiejętności zawodowych pracowników,
- 2) wyż demograficzny powodujący bezrobocie wśród ludzi młodych,
- 3) likwidację nierentownych zakładów,
- 4) niewystarczającą dynamikę rynku pracy w procesie tworzenia nowych miejsc pracy.
- 5) podwyższenie wieku emerytalnego

#### **IV.1.1 Strategia pomocy**

**Cel strategiczny:** Wspieranie bezrobotnych w poszukiwaniu pracy oraz przeciwdziałanie i eliminowanie negatywnych skutków psychospołecznych bezrobocia

Podstawowe założenia:

1. Budowanie sieci współpracy między instytucjami rządowymi i samorządowymi z organizacjami pozarządowymi działającymi na rzecz rozwiązywania problemów bezrobocia (głównie z Powiatowym Urzędem Pracy).
2. Przeciwdziałanie uzależnieniu bezrobotnych świadczeniobiorców od instytucji pomocy społecznej.
3. Rozwiązywanie problemu bezrobocia systemowo, czyli z uwzględnieniem pomocy dla rodziny bezrobotnego.
4. Zróżnicowanie form pomocy adresowanych do bezrobotnego zgodnie z zasadą indywidualizacji procesu pomagania.

5. Koordynatorami działań na rzecz bezrobotnych będą pracownicy socjalni.
6. Pozostające w dyspozycji Ośrodka Pomocy Społecznej środki finansowe na pomoc materialną stanowiąc będą ważny instrument służący kształtowaniu pożądanych postaw i zachowań bezrobotnych podopiecznych.
7. Negocjowanie kontraktów socjalnych określających zasady współdziałania bezrobotnego klienta MOPS z pracownikiem socjalnym.
8. Rozwiązywanie problemu bezrobocia poprzez podejmowanie działań w ramach projektów, w tym projektów unijnych, mających na celu przeciwdziałanie bezrobociu.

#### **IV.1.2 Kierunki działania.**

Pomoc na rzecz rodzin i środowisk dotkniętych bezrobociem obierze dwa kierunki:

##### **1. Działania z zakresu pracy socjalnej:**

- 1.1 Działania podejmowane w celu mobilizowania podopiecznych do poszukiwania zatrudnienia i usamodzielniania się.

Pomoc dla bezrobotnych nie może się ograniczyć jedynie do świadczeń finansowych. Konieczne jest także prowadzenie intensywnej pracy socjalnej, której celem będzie kształtowanie u bezrobotnych odpowiedzialności za swój los i umiejętności przystosowania się do samodzielnego życia w obecnej rzeczywistości. Szczególny nacisk należy położyć na uczenie prowadzenia gospodarstwa domowego w nowej sytuacji, racjonalnego gospodarowania ograniczonymi środkami finansowymi oraz planowanie najbliższej przyszłości własnej rodziny. Osoby bezrobotne oraz ich rodziny dotyka wiele ograniczeń w zakresie funkcjonowania społecznego. Sytuacja bezrobocia wywołuje także wiele napięć w sferze życia psychicznego jednostki. Rozwiązaniem dla tej części problemów staną się:

- 1) działania w ramach kontraktów socjalnych zawierany pomiędzy bezrobotnym a Miejskim Ośrodkiem Pomocy Społecznej określający zasady współpracy. Warunki kontraktu będą uzależniały przyznanie pomocy finansowej od zaangażowania bezrobotnego w poszukiwanie zatrudnienia.
- 2) grupowe formy pomocy takie jak grupy samopomocowe,
- 3) poradnictwo specjalistyczne (w szczególności prawne, psychologiczne i rodzinne) itp.
- 4) prace interwencyjne z puli Powiatowego Urzędu Pracy
- 5) organizowanie robót publicznych oraz prac społecznie użytecznych
- 6) realizacja projektów mających na celu przeciwdziałanie bezrobociu.

- 7) aktywizacja osób bezrobotnych poprzez realizację projektów, w tym projektów systemowych POKL wykorzystujących instrumenty aktywnej integracji, tj. instrumenty aktywizacji: zawodowej, edukacyjnej, zdrowotnej i społecznej

#### 1.2 Działania podejmowane w celu redukcji psychospołecznych skutków bezrobocia.

W zakresie tych działań planowane jest przeznaczenie środków finansowych pozostających w dyspozycji Ośrodka, w pierwszej kolejności na ochronę dzieci przed skutkami bezrobocia rodziców. Priorytetem stanie się więc zapewnienie dzieciom :

- 1) podstawowego wyposażenia do szkoły,
- 2) ciepłego posiłku w szkole i Jadłodajni MOPS
- 3) pomoc finansowej dla rodzin w których wychowywane są dzieci
- 4) pomoc rzeczowa
- 5) możliwości uczestniczenia w zajęciach świetlicowych większej liczbie dzieci.

## **2. Działania z zakresu budowania sieci współpracy z instytucjami i organizacjami pozarządowymi w obszarze problemu bezrobocia:**

Działania mające na celu zwiększenie skuteczności funkcji informacyjnej sprawowanej zarówno przez Powiatowy Urząd Pracy, Urząd Miasta jak i Miejski Ośrodek Pomocy Społecznej. W ramach tych działań należy rozwinąć banki danych o możliwościach pomocowych oraz doskonalić sposoby docierania z informacjami do zainteresowanych. Właściwie przekazana informacja oraz wyjaśnienie bezrobotnemu jego sytuacji prawnej, uświadomienie uprawnień oraz warunków uzyskania określonych świadczeń, powoduje redukcję postaw roszczeniowych wśród klientów, daje podstawy do budowania w nich poczucia bezpieczeństwa, a także ułatwia im planowanie swoich działań.

### **IV.1.3 Podmioty realizujące strategię.**

W realizację przedsięwzięć wynikających ze strategii zaangażowane będą następujące instytucje:

- 1) Miejski Ośrodek Pomocy Społecznej w Gostyninie
- 2) Urząd Miasta Gostynina

Instytucje współpracujące:

- 1) Lokalni pracodawcy
- 2) Placówki oświatowe
- 3) Powiatowy Urząd Pracy w Gostyninie
- 4) Organizacje pozarządowe

## ***IV.2 Charakterystyka bezdomności w Gostyninie***

**Bezdomność** - to jedno z najgroźniejszych zjawisk społecznych o charakterze patologicznym. Dla społeczeństwa bezdomność stanowi zagrożenie bezpieczeństwa i spokoju, a także niebezpieczeństwo epidemiologiczne. Bezdomność tzw. dworcowa i uliczna jest wstydliwą wizytówką miast. Pomoc państwa dla osób bezdomnych została określona ustawą z dnia 12 marca 2004 r. o pomocy społecznej, w myśl której bezdomnemu należy się tymczasowe miejsce noclegowe, odzież i posiłek, a w niektórych przypadkach także zasiłek i inne formy pomocy. Pomocy praktycznej tym osobom udzielają, obok ośrodków pomocy społecznej, coraz liczniej działające w kraju organizacje pozarządowe i inne placówki wsparcia dla bezdomnych, prowadzące m.in. schroniska, noclegownie, łaźnie, jadłodajnie, oferujące opiekę medyczną, porady prawne i pomoc rzeczową.

Ustawa o pomocy społecznej bezdomnym określa „osobę nie zamieszkującą w lokalu mieszkalnym w rozumieniu przepisów o najmie lokali mieszkalnych i dodatkach mieszkaniowych i nigdzie nie zameldowaną na pobyt stały w rozumieniu przepisów o ewidencji ludności i dowodach osobistych”. Pod pojęciem „bezdomny” rozumie się człowieka nie posiadającego własnego mieszkania, z reguły bez zameldowania na terenie kraju, nie mającego możliwości powrotu do ostatniego miejsca zamieszkania. Wyróżnia się bezdomnych: z przymusu i z wyboru. „Bezdomni z wyboru” to ludzie o specyficznych predyspozycjach osobowościowych, przekonaniach, które nie pozwalają im osiedlić się gdzieś na stałe, zdomowić się. Ludzie ci reprezentują typ wiecznego tułacza, wędrowca, który odrzucił normy życia społecznego. „Bezdomni z konieczności” to ludzie, którzy doznali niejako losowego przymusu i posiadają osobistą przyczynę bezdomności. Można mówić także o bezdomności „jawnej” i „ukrytej”, rozumiejąc przez pierwszą „sytuację braku mieszkania i dachu nad głową”, a przez drugą „sytuację warunków mieszkaniowych drastycznie odbiegających od społecznie akceptowanego standardu mieszkaniowego”.

### **Bezdomność w Gostyninie**

Problem bezdomności dotyczy także miasta Gostynina, wprawdzie osoby bezdomne podają miejsce swojego czasowego pobytu, nie mniej nie oznacza to, że problem bezdomności został rozwiązany i można traktować go jako nieistniejący. W roku 2012 pomocą finansową z MOPS w Gostyninie objętych zostało 11 bezdomnych, w tym 5 osób umieszczono w schronisku dla bezdomnych.

#### **IV.2.1 Strategia pomocy**

**Cel strategiczny: przeciwdziałanie zjawisku bezdomności w Gostyninie**

Podstawowe założenia:

- 1) pomoc osobom bezdomnym z terenu Gostynina
- 2) powrót do społeczeństwa ludzi zagubionych w realiach współczesnego świata,
- 3) zwiększenie samoświadomości i poczucia własnej wartości,
- 4) rozwijanie umiejętności życiowych oraz świadomości i wiedzy o możliwości przeciwdziałania uzależnieniom,

#### **IV.2.2 Kierunki działania.**

##### **1. Działania z zakresu pracy socjalnej**

- 1) prowadzenie pracy socjalnej z osobami zagrożonymi bezdomnością w ramach indywidualnego programu wychodzenia z bezdomności,
- 2) pomoc w uzyskaniu lokalu mieszkalnego,
- 3) pomoc w uzyskaniu zagubionych lub straconych dokumentów,
- 4) pomoc w poszukiwaniu pracy i usamodzielnienia się,
- 5) pomoc w uzyskaniu pomocy medycznej (zaopatrywanie w podstawowe leki i materiały opatrunkowe),
- 6) pomoc w walce z uzależnieniami, a w efekcie powrót do społeczeństwa,
- 7) skierowanie i zapewnienie możliwości dojazdu do schroniska lub noclegowni,
- 8) udzielanie pomocy w załatwianiu formalności związanych ze staraniem się o dodatek mieszkaniowy,
- 9) udzielanie pomocy finansowej, rzeczowej,
- 10) zapewnienie gorącego posiłku,
- 11) udzielanie porad prawnych, psychologicznych przy współpracy z Centrum Pomocy Rodzinie w Gostyninie,
- 12) wspieranie w dążeniu do ekonomicznego prowadzenia gospodarstwa domowego.

##### **2. Działania z zakresu budowania sieci współpracy z instytucjami i organizacjami pozarządowymi w obszarze problemu bezrobocia:**

- 1) doskonalenie systemu informowania o możliwościach uzyskania pomocy przez osoby potrzebujące,
- 2) kontynuacja współpracy MOPS z Policją, PCPR i organizacjami pozarządowymi w obszarze problemu bezrobocia,
- 3) kontynuacja współpracy MOPS ze schroniskami na najbliższym terenie,
- 4) uaktualniania bazy danych dotyczących schronisk na najbliższym terenie

#### **IV.2.3 Podmioty realizujące strategię.**

W realizację przedsięwzięć wynikających ze strategii zaangażowane będą:

- 1) Miejski Ośrodek Pomocy Społecznej w Gostyninie,
- 2) Urząd Miasta Gostynina,

Instytucje współpracujące:

- 1) Policja
- 2) Parafie na terenie Gostynina
- 3) Powiatowe Centrum Pomocy Rodzinie
- 4) Organizacje pozarządowe

### ***IV.3 Problemy rodzin, w tym problemy opiekuńczo - wychowawcze***

Dużą część podopiecznych MOPS stanowią rodziny z trudnościami opiekuńczo – wychowawczymi oraz rodziny w których dochodzi do przemocy. Najczęściej trudności te łączą się z innymi dysfunkcjami, takimi jak:

- 1) uzależnienie od środków psychoaktywnych,
- 2) zaburzenia równowagi systemu rodzinnego w sytuacjach kryzysowych (bezrobocie, odejście, zgon współmałżonka, problemy finansowe),
- 3) problemy w pełnieniu ról rodzicielskich, małżeńskich, zawodowych wyrażające się m. in. w postaci niedojrzałości emocjonalnej, problemach we współżyciu z ludźmi, trudnościach adaptacyjnych, niezaradności w prowadzeniu gospodarstwa domowego,
- 4) problemy wychowawcze w środowisku rodzinnym, szkolnym ujawniające się w postaci zachowań buntowniczych, agresywnych, konfliktowych, łamania przez dzieci i młodzież panujących obyczajów, norm i wartości.

#### **IV.3.1 Społeczne skutki bezradności w sprawach opiekuńczo wychowawczych.**

Środowisko rodzinne jest pierwszym środowiskiem wychowawczym w życiu dziecka. Tu nawiązuje ono pierwsze kontakty z innymi ludźmi i zdobywa pierwsze doświadczenia z dziedziny współżycia społecznego. Na środowisko rodzinne składają się: struktura rodziny, atmosfera wychowawcza w domu, warunki materialne i zdrowotne, stopień wykształcenia rodziców i ogólna struktura środowiska. Zaburzona struktura rodziny, często spotykana wśród świadczeniobiorców Ośrodka, niekorzystnie wpływa na sytuację dziecka, na jego więź z rodziną. Rodziny podopiecznych Ośrodka odznaczają się często zaburzoną strukturą w postaci nieustabilizowanych formalnie i społecznie związków (konkubinat, związki nieformalne), rozkładem pożycia małżeńskiego, częstymi zmianami partnerów, występuje w nich przemoc skierowana na partnera lub dzieci. W rodzinach zaburzonych rodzicom brakuje umiejętności tworzenia właściwego klimatu życia rodzinnego, rozładowywania napięć powstałych poza domem, właściwych wzorców komunikacji i dawania rodzinie poczucia bezpieczeństwa, obdarzania dzieci uwagą. Rodziny te często żyją w takich społecznościach, gdzie bliscy czy są-



siedzi nie chcą ingerować w życie innych lub nie potrafią pomóc gdyż sami nie posiadają właściwych wzorców. W wielu sytuacjach dzieci pochodzące z tych rodzin pozostawione są same sobie, większość wolnego czasu spędzają wśród rówieśników na podwórku, częściej pojawiają się u nich problemy z nauką szkolną (mniej czasu poświęcają przygotowywaniu się do lekcji, przeżywają więcej porażek szkolnych w efekcie czego rezygnują z podejmowania wysiłku w zdobywaniu wiedzy), w takiej sytuacji rodzice nie pomagają lecz podwyższają wymagania w stosunku do ocen i zachowania dziecka lub też w ogóle przestają się nim interesować. Dzieci odrzucane przez środowisko rodzinne szukają akceptacji wśród rówieśników, łączą się w grupy subkulturowe, zaczynają wagarować, uciekać z domu i popadać w konflikt z prawem. Problemy opiekuńczo – wychowawcze, przemoc w rodzinie, konflikty międzypokoleniowe wielokrotnie są przyczyną umieszczania dzieci i młodzieży w placówkach opiekuńczo – wychowawczych lub resocjalizacyjnych, a dla dorosłych ofiar rodzinnej przemocy są powodem szukania schronienia i porad w placówkach i organizacjach pomocowych. Działania więc na rzecz pomocy rodzinie prowadzić powinno do wzmocnienia rodziny, wspomaganie jej funkcji i zadań, przeciwdziałanie jej rozpadowi i pomocy w różnych sytuacjach kryzysowych.

#### **IV.3.2 Strategia pomocy.**

**Cel strategiczny: wzmocnienie i wspomaganie funkcji i zadań rodziny oraz zapobieganie sytuacjom kryzysowym w rodzinie.**

Podstawowe założenia:

- 1) pomoc powinna być wczesna i mieć charakter profilaktyczny, ochronny i aktywizujący jednostkę lub rodzinę do poszukiwania samodzielnych rozwiązań,
- 2) opieka i pomoc powinny być zorganizowane w środowisku bliskim dziecku; w rodzinie, w szkole tak, aby umożliwiały mu wzrastanie i rozwój w naturalnych warunkach rodzinnych, kulturowych i społecznych,
- 3) systemowe podejście do pracy z rodziną i kompleksowe oddziaływanie na nią,
- 4) rozwiązywanie problemów rodzin z terenu Gostynina poprzez podejmowanie działań w ramach projektów, w tym projektów unijnych, mających na celu wzmocnienie rodziny,
- 5) podejmowanie działań w ramach przeciwdziałania przemocy w rodzinie
- 6) rozwiązywanie problemów rodzin poprzez podejmowanie działań w ramach projektów, w tym projektów unijnych.

### IV.3.3 Kierunki pomocy

Występujące i dominujące w rodzinach dysfunkcje wyznaczają następujące kierunki działań:



#### **Działania z zakresu pracy socjalnej, w tym:**

- I.1 działania mające na celu pomoc w prawidłowym wypełnianiu przez rodziny przynależnych im funkcji:
- 1) diagnoza i monitoring sytuacji rodzin w szczególności z problemami opiekuńczo-wychowawczymi i doznającymi przemocy,
  - 2) pomoc materialna i rzeczowa,
  - 3) warunkowanie pomocy przez zawieranie kontraktów socjalnych,
  - 4) mobilizowanie członków rodzin do wypełniania ich funkcji w rodzinie poprzez egzekwowanie zobowiązań w ramach kontraktów socjalnych,
  - 5) realizacja programów z zakresu dożywiania,
  - 6) realizacja projektów, w tym projektów systemowych POKL wykorzystujących instrumenty aktywnej integracji, tj. instrumenty aktywizacji: zawodowej, edukacyjnej, zdrowotnej i społecznej w celu aktywizacji społecznej, zawodowej i edukacyjnej,
  - 7) zaspokajanie potrzeb mieszkaniowych,
  - 8) specjalizacja pracowników socjalnych,
  - 9) poradnictwo prawne, psychologiczne przy współpracy z Centrum Pomocy Rodzinie w Gostyninie oraz edukacyjne w ramach pracy socjalnej z rodziną,
  - 10) pomoc w ramach wolontariatu, szczególnie nastawiona na pomoc dzieciom,
- 1.2 działania z zakresu wsparcia rodziny i systemu pieczy zastępczej:
- 1) pomoc asystenta rodziny,
  - 2) poradnictwo edukacyjne w ramach pracy socjalnej z rodziną,
  - 3) podnoszenie kwalifikacji kadry pracującej na rzecz rodziny,
  - 4) współfinansowanie pobytu dzieci z terenu Gostynina w pieczy zastępczej,
  - 5) wspieranie działań z zakresu organizacji czasu wolnego dzieci i młodzieży oraz całych rodzin, w tym działania w ramach realizacji projektów,
  - 6) zwiększenie dostępu do edukacji, kultury, sportu, wypoczynku i rekreacji, w tym działania w ramach realizacji projektów,
- 1.3 działania z zakresu przeciwdziałania zjawisku przemocy w rodzinie i ochrona osób jej doświadczających:
- 1) podejmowanie działań z zakresu interwencji kryzysowej,
  - 2) realizacja pomocy w formie poradnictwa, wsparcia, schronienia,

- 3) podejmowanie działań w ramach prac zespołu interdyscyplinarnego i grup roboczych,
  - 4) kontynuowanie wsparcia dla ofiar przemocy – Punkt Informacyjno – Konsultacyjny dla ofiar przemocy w rodzinie przy Urzędzie Miasta w Gostyninie,
  - 5) tworzenie grup wsparcia dla kobiet doznających przemocy
- 2. Działania z zakresu budowania sieci współpracy z instytucjami i organizacjami pozarządowymi:**
- 1) doskonalenie systemu informowania o możliwościach uzyskania pomocy przez osoby potrzebujące,
  - 2) uruchomienie strony internetowej, na której zamieszczane byłyby informacje o bieżącej działalności Miejskiego Ośrodka Pomocy Społecznej, realizowanych programach i planach na przyszłość,
  - 3) współpraca z instytucjami i organizacjami pozarządowymi działającymi na rzecz wsparcia rodziny z problemami opiekuńczo – wychowawczymi oraz doznającymi przemocy,

#### **IV.3.4 Podmioty realizujące strategię.**

W realizację strategii zaangażowane będą następujące instytucje:

- 1) Miejski Ośrodek Pomocy Społecznej w Gostyninie
- 2) Urząd Miasta Gostynina

Instytucje współpracujące:

- 1) Organizacje pozarządowe wspomagające rodziny z dysfunkcjami społecznymi.
- 2) PCPR,
- 3) Sędziowie i kuratorzy sądowi
- 4) Policja
- 5) Szkoły
- 6) Przedszkola
- 7) Pedagodzy szkolni

#### ***IV.4 Pomoc na rzecz osób dotkniętych problemem alkoholowym i narkomanią***

##### **Pojęcie alkoholizmu.**

Według najnowszej klasyfikacji zespół uzależnienia od alkoholu jest chorobą chroniczną i postępującą, która zaczyna się i rozwija bez świadomości osoby zainteresowanej, polega na

niekontrolowanym picciu napojów alkoholowych i może doprowadzić do przedwczesnej śmierci. Charakteryzują ją przede wszystkim takie zjawiska jak:

- 1) codzienne wypijanie alkoholu w celu utrzymania zadowalającego funkcjonowania,
- 2) regularne ale ograniczone do weekendów picie dużych ilości alkoholu,
- 3) ciągi picia występujące naprzemiennie z okresami trzeźwości,
- 4) objawy abstynencyjne,
- 5) zmiany tolerancji na alkohol,
- 6) utrata kontroli nad piciem,
- 7) zaburzenia pamięci i świadomości,
- 8) nawroty picia po próbach utrzymania okresowej abstynencji.

O uzależnieniu od alkoholu możemy mówić wówczas gdy co najmniej trzy spośród wymienionych objawów występowały co najmniej przez 1 miesiąc w ciągu ostatniego roku.

### ***Narkomania***

Narkomania to ogólnoswiatowy problem cywilizacyjny, który dotyka zarówno kraje biedne jak i bogate. Stanowi ogromne zagrożenie dla zdrowia publicznego, szczególnie w kontekście chorób infekcyjnych takich jak HIV, żółtaczka, choroby weneryczne czy gruźlica. Narkomania ściśle związana jest z wieloma problemami społecznymi takimi jak: ubóstwo, bezrobocie, prostytutka, przestępczość czy bezdomność. Główne cele w Planie Działania Unii Europejskiej wobec Narkotyków obejmują: - znaczące zredukowanie rozpowszechniania narkotyków i zmniejszenie liczby nowych konsumentów zwłaszcza wśród młodzieży do 18 lat, - znaczące zmniejszenie szkód zdrowotnych, w tym umieralności oraz zakażeń HIV, zapaleń wątroby typu B i C, znaczące zmniejszenie przestępczości związanej z narkotykami, znaczące ograniczenie procederu prania brudnych pieniędzy i nielegalnego obrotu,

W naszej gminie problem narkomanii jest problemem marginalnym w sensie statystyk, jednakże bardzo ważnym w aspekcie szeroko rozumianej profilaktyki, ograniczania podaży jak również ciągłości badań i monitoringu problemu szczególnie wśród dzieci i młodzieży.

#### **IV.4.1 Społeczne skutki narkomanii i nadużywania alkoholu.**

Nadużywanie alkoholu i narkomania bardzo często wynikają z nieumiejętności radzenia sobie z problemami jakie niesie życie i w ostateczności prowadzi do fizycznego i psychicznego wyniszczenia jednostki. Alkoholik i narkoman to osoby niedojrzałe emocjonalnie, skłonni do wahań i wybuchowych reakcji radości lub rozpacz, które mogą prowadzić do gwałtownych, nieprzemyślanych zachowań. Cechuje ich także mała odporność na frustracje, kryje w sobie lęk przed wyjściem na jaw jego uzależnienia. Ich kontakty z innymi ludźmi są zazwyczaj dość płytkie i luźne, nasycone są wysokim poziomem niepokoju. Problemy, których przyczyną jest alkohol i narkotyki mogą pojawić się w różnych dziedzinach. Można mó-

wić o następstwach rodzinnych, problemach w pracy, łamaniu porządku publicznego. W Polsce są jedną z głównych przyczyn rozwodów, co stwierdzają pracownicy socjalni w swojej pracy zawodowej (osobą uzależnioną od alkoholu jest mężczyzna). Bardzo ważnym skutkiem nadużywania alkoholu i narkomanii jest pogarszanie się sytuacji ekonomicznej i społecznej rodziny. Ma także wpływ na rozwój dzieci, które żyją w atmosferze ciągłego niepokoju, lęku i napięcia. Uczą się destruktywnych dla siebie i otoczenia zachowań. W wyniku trudnych doświadczeń życiowych grozi im dezintegracja osobowości manifestująca się w różnego typu zaburzeniach emocjonalnych. Badania ukazują, że co najmniej u 50 % chorych na nerwicę dzieci źródłem choroby jest alkoholizm/narkomania/ jednego z rodziców.

Reasumując można jednoznacznie stwierdzić, że alkoholizm i narkomania zarówno w życiu jednostki jak i w życiu społecznym zawsze powoduje straty. Problem ten dotyka także mieszkańców Gostynina.

#### **IV.4.2 Strategia pomocy: ograniczenie problemu uzależnień oraz jego skutków.**

Podstawowe założenia:

- 1) wypracowanie modelu wspólnego oddziaływania osób zajmujących się problematyką uzależnień na rodziny dotknięte problemem alkoholowym i narkomanii,
- 2) wypracowanie i doskonalenie form pracy z podopiecznym uzależnionym w celu mobilizacji go do podjęcia leczenia odwykowego,
- 3) ochrona osób współuzależnionych przed skutkami alkoholizmu i narkomanii,
- 4) wypracowanie form współpracy z lokalnymi instytucjami i organizacjami pomagającymi osobom uzależnionym i ich rodzinom,
- 5) wsparcie i dyskretna opieka nad "trzeźwym alkoholikiem" (wzmacnianie trwania w trzeźwości),
- 6) zwiększenie dostępności i skuteczności pomocy terapeutycznej osób uzależnionych i zagrożonych uzależnieniem.

#### **IV.4.3 Kierunki działania**

##### **1. Działania z zakresu pracy socjalnej:**

- 1) promowanie zdrowego stylu życia wolnego od nałogów,
- 2) profilaktyka ukierunkowana w szczególności na dzieci i młodzież,
- 3) zwiększenie świadomości osób młodych odnośnie zagrożeń wynikających ze stosowania używek,
- 4) ograniczanie dostępności do alkoholu i narkotyków,
- 5) działania wychowawcze i informacyjne skierowane głównie na dzieci i młodzież,

- 6) przeciwdziałanie przemocy w związku z uzależnieniami,
  - 7) działania w ramach kontraktów socjalnych- pomoc finansowa, zapewnienie posiłku, pomoc rzeczowa, motywowanie uzależnionych i współuzależnionych do zmiany sytuacji życiowej, korzystania z grup wsparcia,
  - 8) motywowanie do leczenia odwykowego,
  - 9) podejmowanie działań mających na celu zastosowanie przymusu leczenia uzależnienia,
  - 10) organizowanie zajęć, czasu wolnego dla dzieci z rodzin zagrożonych alkoholizmem,
  - 11) szkolenia dla pracowników socjalnych, których celem będzie wskazywanie na możliwości i formy postępowania z rodziną dotkniętą problemem alkoholowym i narkomanią,
  - 12) informowanie o miejscach, organizacjach, instytucjach mogących oprócz pracowników MOPS nieść pomoc w rozwiązywaniu piętrzących się problemów,
  - 13) zaspokajanie socjalnych potrzeb dzieci z rodzin dotkniętych problemem alkoholowym i narkomanią poprzez opłacanie wyżywienia w szkole, wyposażanie w niezbędne artykuły szkolne i odzież, opłacanie udziału w wypoczynku zimowym i letnim oraz pobytu dzieci w przedszkolach miejskich.
2. **Działania z zakresu budowania sieci współpracy z instytucjami i organizacjami pozarządowymi:**
- 1) doskonalenie systemu informowania o możliwościach uzyskania pomocy przez osoby uzależnione,
  - 2) uruchomienie strony internetowej, na której zamieszczane byłyby informacje o bieżącej działalności Miejskiego Ośrodka Pomocy Społecznej, realizowanych programach i planach na przyszłość,
  - 3) współpraca z instytucjami i organizacjami pozarządowymi działającymi na rzecz przeciwdziałania alkoholizmowi i narkomani oraz na rzecz przemocy związanej z tym problemem.

#### **IV.4.4 Podmioty realizujące strategię**

- 1) Miejski Ośrodek Pomocy Społecznej w Gostyninie
- 2) Miejska Komisja Rozwiązywania Problemów Alkoholowych,
- 3) Miejski Zespół Interdyscyplinarny
- 4) Urząd Miasta Gostynina
- 5) Punkt Informacyjno – Konsultacyjny dla ofiar przemocy w rodzinie przy Urzędzie Miasta w Gostyninie,

Instytucje współpracujące:

- 1) Szkoły (pedagodzy szkolni)
- 2) Świetlice szkolne
- 3) Przedszkola miejskie
- 4) Policja
- 5) Miejski Zespół Interdyscyplinarny
- 6) PCPR
- 7) Sąd Rejonowy w Gostyninie
- 8) Stowarzyszenie Rodzinny Klub Abstynenta „Przystań życia”
- 9) NZOZ „Medicus” Poradnia Terapii Uzależnienia i Współuzależnienia od alkoholu
- 10) Poradnie psychologiczne,
- 11) Grupy wsparcia dla osób uzależnionych i współuzależnionych od alkoholu.

#### ***IV.5 Pomoc na rzecz osób niepełnosprawnych i starszych***

Niepełnosprawność, w swojej istocie, jest zjawiskiem o komponentach medycznych i społecznych. Powodowana chorobami czy dysfunkcjami fizycznymi ma przede wszystkim wymierne konsekwencje funkcjonalne i społeczne. Zjawisko niepełnosprawności może być określane i mierzone w różny sposób:

- 1) w oparciu o zmienne kliniczne (etiologia, lokalizacja i zakres uszkodzeń),
- 2) na podstawie możliwości codziennego funkcjonowania (samoobsługa, poruszanie się),
- 3) na podstawie zdolności do pełnienia podstawowych ról społecznych adekwatnych do wieku danej osoby. Powszechnie za niepełnosprawne uznaje się osoby, których stan fizyczny, psychiczny i umysłowy powoduje trwałe lub okresowe utrudnienia, ograniczenia bądź uniemożliwia pełnienie ról i zadań społecznych stosownie do wieku.

Używając stwierdzenia „osoby starsze” mamy na myśli osoby w wieku poprodukcyjnym. W grupie tej oprócz problemów dotyczących sprawności mamy również do czynienia ze zmianami psychicznymi wpływającymi na zdolność funkcjonowania w środowisku. Sytuacja ludzi starszych i samotnych uwarunkowana jest takimi czynnikami jak: pogorszenie stanu zdrowia; utrata pamięci, depresja, niedołęstwo starcze, sztywność schematów myślowych, brak zapewnienia opieki ze strony rodziny, niekorzystne warunki do życia. Często osoby starsze ze względu na posiadane uposażenie emerytalne lub rentowe nie są objęte oddziaływaniem Ośrodka Pomocy Społecznej, ponieważ przekraczają kryterium dochodowe uprawniające do udzielenia wsparcia finansowego. Perspektywa odmowy pomocy finansowej powoduje, że osoby te nie zgłaszają się do Ośrodka Pomocy Społecznej. Paradoksalnie jednak dochody, jakimi dysponują często nie wystarczają na zaspokojenie ich

podstawowych potrzeb, zwłaszcza w sytuacji, kiedy zmuszeni są do podjęcia kosztownego leczenia lub rehabilitacji. Ograniczenia finansowe stają się dla nich często głównym powodem rezygnacji z życia społecznego w pełnym wymiarze.

#### **IV.5.1 Społeczne skutki niepełnosprawności oraz starości**

Wiek, choroba i niepełnosprawność to czynniki, które prowadzą do pogorszenia kondycji finansowej każdej rodziny bez względu na jej przynależność społeczno – zawodową i miejsce zamieszkania. Sytuacja taka to z jednej strony efekt wydatków na leczenie, rehabilitację i różnego typu świadczenia będące udziałem rodzin, w których żyją osoby z ograniczoną przez chorobę sprawnością; z drugiej strony przyczyną jest ograniczenie dochodów - utrata pracy i renta inwalidzka osoby niepełnosprawnej oraz ograniczenie aktywności zawodowej i możliwości zarobkowych innych członków rodziny zobowiązanych do świadczeń opiekuńczych. Na tę typową sytuację mogą nałożyć się jeszcze dodatkowe uwarunkowania, które czynią życie tych rodzin szczególnie trudnym. Uwarunkowania te to:

- wcześniejsza trudna sytuacja bytowa, na przykład brak podstawowego standardu wyposażenia gospodarstwa domowego (brak podstawowych mebli, pralki, lodówki),
- wysoki poziom wydatków, gdy więcej niż jedna osoba w rodzinie wymaga działań leczniczo –rehabilitacyjnych,
- niezaradność życiowa członków rodziny, nieumiejętność gospodarowania ograniczonymi środkami finansowymi.

Długotrwała choroba, niepełnosprawność stanowi dla rodziny sytuację kryzysową. Wymaga to odpowiedniego systemu interwencji kryzysowej stwarzającej dla osoby chorej, niepełnosprawnej i jej rodziny możliwość skorzystania z efektywnego systemu wsparcia, stanowiącego warunek prewencji podstawowej. Z drugiej strony brak konstruktywnego rozwiązania sytuacji kryzysowej w przeszłości domaga się wypracowania warunków sprzyjających aktywizacji zarówno samej osoby chorej czy niepełnosprawnej jak i jej rodziny.

Choroba, niepełnosprawność często uderza w emocjonalną stronę rodziny. Rodzina w takiej sytuacji wymaga zwłaszcza nieinstytucjonalnych form pomocy, maksymalnie zindywidualizowanych i dostosowanych do jej potrzeb. Wzmocnienia wymaga sama rodzina, bo ona zapewnia najwszechstronniej i w sposób ciągły możliwości poznawania uczucia miłości, potrzeb wolności, religijności. To rodzina, niezależnie od charakteru dokonujących się zmian w życiu społecznym, z natury broni godności oraz podmiotowości prawnej swych członków.

#### **Sytuacja osób niepełnosprawnych w Gostyninie**

Od początku 1999 roku żyjemy w nowej rzeczywistości administracyjnej realizując nowe zadania na poziomie jednostki i rodziny. Zadania te wiążą się także ze środowiskiem osób starszych, długotrwale chorych i niepełnosprawnych. Dotychczasowe doświadczenia w



pracy na rzecz tych osób przybliżyły problematykę tych osób, ich możliwości, oczekiwania i potrzeby. Uzmysłowały, że problemy długotrwale chorej i niepełnosprawnej części społeczeństwa wiążą się głównie z ograniczonymi możliwościami komunikowania się i samoobsługi, kosztowną i trudno dostępną rehabilitacją.

Dzieci w wieku przedszkolnym mają możliwość funkcjonowania w środowisku rówieśniczym dzięki istniejącym przedszkolom z oddziałami integracyjnymi. Dorosłe osoby niepełnosprawne, posiadające orzeczenie o stopniu niepełnosprawności i wskazania do zajęć w warsztatach terapii zajęciowej, mogą uczestniczyć w zajęciach warsztatowych i placówkach funkcjonujących na terenie Gostynina. Warsztaty Terapii Zajęciowej zapewniają niepełnosprawnym rehabilitację poprzez pracę, wyrabiają umiejętności samodzielnego zaspakajania potrzeb życiowych, uczą samoobsługi oraz dają możliwość aktywnego życia w środowisku. Osoby chore, starsze korzystają ze wsparcia w formie usług opiekuńczych.

#### **IV.5.2 Strategia pomocy.**

**Cel strategiczny: poprawa warunków jakości życia osób niepełnosprawnych i starszych,**

Podstawowe założenia:

- 1) diagnozowanie środowiska osób niepełnosprawnych i starszych.,
- 2) stworzenie możliwości rehabilitacji leczniczej, psychologicznej i społecznej osób niepełnosprawnych i starszych.
- 3) wyrównywanie szans życiowych osób niepełnosprawnych i starszych.
- 4) wykorzystanie lokalnego potencjału w procesie integracji osób niepełnosprawnych i starszych ze społeczeństwem.
- 5) doskonalenie systemu pomocy osobom niepełnosprawnym i starszym,
- 6) wsparcie osób niepełnosprawnych i ich rodzin w ramach projektów, w tym projektów unijnych, mających na celu przeciwdziałanie bezrobociu.

#### **IV.5.3 Kierunki pomocy:**

**Działania z zakresu pracy socjalnej:**

- 1) poprawa sytuacji socjalno-bytowej osób starszych i niepełnosprawnych
- 2) świadczenie pomocy osobom z zaburzeniami psychicznymi,
- 3) wsparcie osób i rodzin opiekujących się niepełnosprawnym lub osobą starszą,
- 4) wolontariat,
- 5) grupy wsparcia i samopomocowe,
- 6) szkolenie pracowników socjalnych, które przybliży problematykę starości i niepełnosprawności zarówno fizycznej, psychicznej jak i intelektualnej,
- 7) pomoc usługowa w formie:

- a) usług opiekuńczych domowych i pielęgnacyjnych w miejscu zamieszkania,
- b) specjalistycznych usług opiekuńczych domowych i pielęgnacyjnych dla osób z zaburzeniami psychicznymi,
- 8) umieszczanie w całodobowych domach pomocy społecznej,
- 9) aktywizacja osób niepełnosprawnych poprzez realizację projektów, w tym projektów systemowych POKL wykorzystujących instrumenty aktywnej integracji, tj. instrumenty aktywizacji: zawodowej, edukacyjnej, zdrowotnej i społecznej.

**Działania z zakresu budowania sieci współpracy z instytucjami i organizacjami pozarządowymi.**

- 1) współpraca z Powiatowym Centrum Pomocy Rodzinie w zakresie udzielania: różnych form pomocy, procedur załatwiania formalności, załatwiania sprzętu rehabilitacyjnego, ustalania stopnia niepełnosprawności,
- 2) współpraca z instytucjami i organizacjami pozarządowymi działającymi na rzecz osób niepełnosprawnych i ich rodzin

**IV.5.4 Podmioty realizujące strategię:**

- 1) Miejski Ośrodek Pomocy Społecznej,
- 2) Urząd Miasta Gostynina,

Institucje współpracujące:

- 1) Powiatowe Centrum Pomocy Rodzinie,
- 2) Powiatowy Zespół d/s Orzekania O Niepełnosprawności
- 3) NZOZ "Medicus",
- 4) Organizacje pozarządowe i stowarzyszenia działające na rzecz osób niepełnosprawnych

***IV.6 Trudności w przystosowaniu do życia po opuszczeniu zakładu karnego***

Niewielką grupę klientów pomocy społecznej stanowią osoby opuszczające zakład karny. Pomoc przyznana tym osobom kształtowała się następująco:

w 2011 roku – 12 osób

w 2012 roku – 4 osób

Trudności w przystosowaniu do życia po opuszczeniu zakładu karnego spowodowane są przede wszystkim: zerwaniem więzi społecznych oraz wykluczeniem społecznym przez społeczeństwo. Pomoc materialna, posiłek w Jadłodajni Miejskiej a także praca socjalna czy porada prawna to najczęstsze formy pomocy udzielane tej grupie potrzebujących.

#### **IV.6.1 Cel strategiczny: przewyższanie trudności związanych z przystosowaniem się do życia po opuszczeniu zakładu karnego**

##### **Podstawowe założenia:**

- 1) utrzymanie więzi między osobami osadzonymi a ich rodzinami
- 2) aktywizacja zawodowa
- 3) rozwiązywanie problemów życiowych, w tym uzależnień
- 4) społeczna readaptacja

#### **IV.6.2 Kierunki działania**

##### **Działania z zakresu pracy socjalnej:**

- 1) poradnictwo, informacja
- 2) pomoc w zatrudnieniu przy współpracy z Powiatowym Urzędem Pracy
- 3) pomoc mieszkaniowa
- 4) zdobywanie umiejętności z zakresu komunikacji międzyludzkiej
- 5) współpraca z innymi instytucjami i organizacjami pozarządowymi

#### **IV.6.3 Podmioty realizujące strategię:**

- 1) Miejski Ośrodek Pomocy Społecznej
- 2) Urząd Miasta Gostynina

##### **Instytucje współpracujące:**

- 1) Powiatowy Urząd Pracy
- 2) PCPR
- 3) Sąd (kuratorzy sądowi)
- 4) Poradnie psychologiczne
- 5) NZOZ „Medicus” Poradnia Terapii Uzależnienia i Współuzależnienia
- 6) Grupy wsparcia

#### ***IV.7 Problem przemocy w rodzinie***

Z badań dotyczących rodziny, a także obserwacji życia społecznego wiadomo że ludzie bardzo niechętnie przyznają się do przemocy wewnątrz rodziny. W Polsce trudno jest określić dokładnie skalę tego zjawiska. Co roku zgłasza się zaledwie kilkanaście tysięcy spraw o znęcanie nad rodziną, w tym samym czasie policja rejestruje około miliona awantur domowych do których jest wzywana. Przemoc w rodzinie charakteryzuje to, że:

- jest intencjonalna – przemoc jest zamierzonym działaniem człowieka i ma na celu kontrolowanie i podporządkowanie ofiary,
- siły są nierównomierne – w relacji jedna ze stron ma przewagę nad drugą. Sprawca jest silniejszy a ofiara słabsza,

- narusza prawa i dobra osobiste – sprawca wykorzystuje przewagę siły, narusza podstawowe prawa ofiary (np. prawo do nietykalności fizycznej, godności, szacunku itd.),
- powoduje cierpienie i ból – sprawca naraża zdrowie i życie ofiary na poważne szkody.

Doświadczenie bólu i cierpienia sprawia, że ofiara ma mniejszą zdolność do samoobrony. Powszechnie przemoc traktowana jest jako akt godzący w osobistą wolność jednostki przyczyniający się do jej fizycznej, a także psychicznej szkody, wykraczające poza społeczne zasady wzajemnych relacji i zmuszanie jej do zachowań niezgodnych z własną wolą. Przemoc upokarza, wywołuje cierpienie, rodząc tym samym nienawiść i pragnienie odwetu. Przemoc pojmowana jest także jako wywieranie wpływu na innych ludzi, w wyniku którego ich aktualny poziom rozwoju somatycznego i duchowego jest mniejszy niż potencjalny poziom tego rozwoju.

Można wyodrębnić różne rodzaje przemocy:

1. Przemoc fizyczna – bicie, znęcanie się, głodzenie, zamykanie, kopanie, policzkowanie, szarpanie, duszenie, ciągnięcie za włosy, rzucanie przedmiotami, ale także używanie niebezpiecznych narzędzi lub grożenie ich użyciem, zadawanie bólu;
2. Przemoc psychiczna – sprawowanie przez sprawcę przemocy psychicznej kontroli nad ofiarą, np. straszenie zabójstwem, użyciem przemocy, zabranianiem dzieci, niszczenie lub grożenie zniszczeniem rzeczy, upokarzanie, używanie wulgarnych słów, mówienie kobiecie że jest do niczego, że jest brzydka, głupia, chora psychicznie, że nikt jej nie chce, że bez sprawcy sobie nie poradzi;
3. Przemoc seksualna – zmuszanie do odbywania stosunku lub poddania się innym zachowaniom seksualnym, a także wymuszanie współżycia w nieakceptowanej formie. Przemoc seksualna jest często przez ofiary molestowania ukrywana, co w znacznym stopniu utrudnia udzielenie im pomocy;
4. Przemoc finansowa (ekonomiczna) – np. utrzymanie kobiety w całkowitej zależności finansowej, zakazywanie jej pracy zawodowej, nie dawanie wystarczającej ilości pieniędzy na prowadzenie domu;
5. Przemoc polegająca na osaczaniu – np. ciągłe chodzenie za kimś, dzwonienie do niego w celu wyrządzenia mu krzywdy lub zastraszenia;
6. Przemoc w wymiarze społecznym – zakazywanie osobie kontaktów z rodziną, przyjaciółmi, zabranianie jej wychodzenia z domu, upokarzanie jej w miejscach publicznych.

Ofiarami przemocy w rodzinie są najczęściej kobiety oraz dzieci do lat 13. Natomiast sprawcami przemocy są głównie mężczyźni będący często pod wpływem alkoholu. Niektóre

badania wskazują, że 40% partnerów znęcających się nad rodziną to osoby uzależnione od alkoholu. Prawdopodobieństwo wystąpienia aktów przemocy w rodzinach alkoholowych jest ponad dwukrotnie większe niż w pozostałych. Stosowanie przemocy prowadzi do niskiej samooceny, poczucia bezsilności i bezradności, ciągłego niepokoju, depresji, chorób związanych ze stresem. Szczególnie dramatyczne konsekwencje przemocy zauważa się u dzieci. Powoduje ona bowiem w ich psychice nieodwracalne skutki, które mogą dać znać o sobie dopiero w życiu dorosłym. Konieczne jest podjęcie działań zmierzających w kierunku edukacji społecznej dostarczającej wiedzy o zjawisku przemocy i sposobach radzenia sobie z problemem. Niezbędne jest również zapewnienie profesjonalnej pomocy interwencyjnej i terapeutycznej zarówno sprawcom jak i ofiarom przemocy, ze szczególnym uwzględnieniem krzywdzonych dzieci.

Z obserwacji pracowników socjalnych, działalności Miejskiego Zespołu Interdyscyplinarnego oraz na podstawie analizy dokumentów, a także biorąc pod uwagę powody przyznawania pomocy przez Ośrodek Pomocy Społecznej w Gostyninie wynika, że skala występowania zjawiska przemocy na przełomie ostatnich lat stale rośnie.

Jesteśmy świadomi, że faktyczna skala problemu dokładnie nie jest znana, ponieważ jest to temat wstydlivy, często zatajany, aż do chwili zaistnienia sytuacji drastycznych i bezpośredniej przemocy fizycznej.

Ośrodek Pomocy Społecznej w Gostyninie realizując zadania w zakresie przeciwdziałania przemocy w różnych jej formach, zarówno działalności statutowej jak i Miejskiego Zespołu Interdyscyplinarnego, stale współpracuje z Policją, Sądem, Kuratorami Sądowymi, Pedagogami wszystkich placówek szkolnych, Ośrodkami Zdrowia, innymi instytucjami i sektorem pozarządowym, Parafią Rzymsko-Katolicką oraz Gminną Komisją Rozwiązywania Problemów Alkoholowych. Współpraca dotyczy poradnictwa, interwencji i wzajemnego wsparcia oraz uzupełnienie podejmowanych działań, a także bieżącego monitorowania problemu w środowiskach przez pracowników socjalnych w rejonach opiekuńczych.

Dzieci z rodzin dotkniętych przemocą uczestniczą w zajęciach świetlicowych oraz mają zapewniony udział w zorganizowanych formach wypoczynku, a także dożywianie w stołówkach szkolnych.

#### **IV.7.1 Cel strategiczny: zmniejszenie skali zjawiska przemocy w rodzinie**

##### **Podstawowe założenia:**

- 1) podejmowanie działań profilaktycznych w zakresie przeciwdziałania przemocy,
- 2) ochrona ofiar przemocy w rodzinie,
- 3) podnoszenie świadomości społecznej w zakresie zjawiska przemocy i sposobów radzenia sobie z tym problemem.

#### **IV.7.2 Kierunki działania:**

##### **Działania z zakresu pracy socjalnej:**

- 1) wsparcie i profesjonalna pomoc doradcza, terapeutyczna, socjalna – dzieciom i rodzinom dotkniętym przemocą,
- 2) zwiększenie dostępności pomocy oraz zwiększenie skuteczności działań interwencyjnych,
- 3) poszerzanie wiedzy dotyczącej zjawiska przemocy i sposobów tego problemu wśród dzieci, młodzieży i dorosłych,
- 4) wspieranie ofiar przemocy w sytuacjach kryzysowych,
- 5) ograniczenie występowania zachowań agresywnych wśród uczniów (ze szczególnym uwzględnieniem agresji słownej),
- 6) zapewnienie możliwości profesjonalnego wsparcia dla ofiar i sprawców przemocy (porady psychologa, prawnika),
- 7) podejmowanie działań w ramach działalności Miejskiego Zespołu Interdyscyplinarnego w Gostyninie
- 8) warunkowanie pomocy przez zawieranie kontraktów socjalnych

##### **Działania z zakresu budowania sieci współpracy z instytucjami i organizacjami pozarządowymi.**

- 1) współpraca z instytucjami i organizacjami pozarządowymi działającymi na rzecz osób dotkniętych przemocą,
- 2) doskonalenie systemu informowania o możliwościach uzyskania pomocy i wsparcia przez osoby dotknięte przemocą,
- 3) uruchomienie strony internetowej, na której zamieszczane byłyby informacje o bieżącej działalności Miejskiego Ośrodka Pomocy Społecznej oraz Miejskiego Zespołu Interdyscyplinarnego,
- 4) współpraca z instytucjami i organizacjami pozarządowymi działającymi na rzecz wsparcia rodziny doznających przemocy.

##### **Podmioty realizujące strategię:**

- 1) Miejski Ośrodek Pomocy Społecznej w Gostyninie,
- 2) Miejski Zespół Interdyscyplinarny w Gostyninie,
- 3) Gminna Komisja Rozwiązywania Problemów Alkoholowych,
- 4) Urząd Miasta Gostynina

##### **Instytucje współpracujące:**

- 1) Komenda Powiatowa Policji w Gostyninie,

- 2) Powiatowe Centrum Pomocy Rodzinie w Gostyninie,
- 3) Placówki oświatowe,
- 4) NZOZ „Medicus”
- 5) Organizacje pozarządowe,

#### ***IV.8 Źródła finansowania strategii***

Źródłami finansowania zadań wynikających ze Strategii Rozwiązywania Problemów Społecznych w Gostyninie na lata 2014-2020 będą środki z budżetu miasta Gostynina, środki z innych źródeł, w tym Unii Europejskiej, jak również środki podmiotów uczestniczących w realizacji strategii.