

LOKALNY
PROGRAM REWITALIZACJI
MIASTA GOSTYNINA
NA LATA 2005 – 2013
(aktualizacja)



Sierpień 2009

SPIS TREŚCI

1. Wstęp	3
1.1. Pojęcie rewitalizacji.....	3
1.2. Cel opracowania i wdrożenia programu rewitalizacji	4
1.3. Priorytetowe terminy związane z programem rewitalizacji.....	4
1.4. Metodologia opracowania Lokalnego Programu Rewitalizacji	5
2. Charakterystyka obecnej sytuacji w gminie miejskiej Gostynin	28
2.1. Zagospodarowanie przestrzenne	30
2.1.1. <i>Charakterystyka położenia geograficznego</i>	31
2.1.2. <i>Zasoby środowiska naturalnego</i>	34
2.1.3. <i>Podział administracyjny</i>	41
2.2. Sfera gospodarcza.....	42
2.2.1. <i>Struktura działalności gospodarczej. Zmiany i trendy</i>	42
2.2.2. <i>Uwarunkowania budżetowe w realizacji przedsięwzięć inwestycyjnych</i>	47
2.2.3. <i>Problemy zidentyfikowane w obszarze gospodarczym</i>	50
2.3. Sfera społeczna	51
2.3.1. <i>Struktura demograficzna</i>	51
2.3.2. <i>Poziom i struktura bezrobocia</i>	53
2.3.3. <i>Grupy społeczne wymagające wsparcia</i>	55
3. Powiązanie idei rewitalizacji z dokumentami planistycznymi na poziomie Miasta Gostynina i Regionu	57
4. Okres realizacji programu	61
5. Identyfikacja zdegradowanych obszarów miejskich	65
6. System wdrażania LPR	73
7. Sposoby monitorowania, oceny i komunikacji społecznej	82
7.1. System monitorowania	82
7.2. Ocena realizacji LPROM.....	84
7.3. Wdrażanie programu	84
7.4. Public Relations LPR	86
8. Analiza finansowa	90
9. Spis tabel i rysunków:	95

1. Wstęp

1.1. Pojęcie rewitalizacji

Rewitalizacja definiowana jest jako proces przemian przestrzennych, społecznych i ekonomicznych w zdegradowanych dzielnicach miast, przyczyniający się do poprawy jakości życia mieszkańców, stanu środowiska naturalnego i kulturowego, przywrócenia ładu przestrzennego oraz do ożywienia gospodarczego i odbudowy więzi społecznych. Tak widziany harmonijny i trwały rozwój obszarów miejskich stanowi klucz do osiągnięcia spójności gospodarczej i społecznej Unii Europejskiej. Idea ta jest szeroko propagowana na forum wspólnotowym oraz poszczególnych państw członkowskich.

Wychodząc na przeciw toczącej się debacie Komisja Europejska stwierdziła, iż:

***„Kwestia rozwoju obszarów miejskich (...)
jest sercem przemian gospodarczych, społecznych i terytorialnych.
Miasta są kluczowym czynnikiem
dla prowadzenia strategii spójności i zrównoważonego rozwoju”¹***

Wagę harmonijnego rozwoju obszarów miejskich podkreśla również m.in. stanowisko Parlamentu Europejskiego w tym zakresie, który w swojej rezolucji dotyczącej inicjatywy Wspólnotowej URBAN II zwrócił uwagę, na

***„położenie znacznego nacisku
na potrzebę zintegrowanego podejścia rozwoju polityki miejskiej”².***

Dlatego też przygotowywanie kompleksowych programów rewitalizacji, łączących powyższe elementy, jest nieuniknioną drogą w kierunku poprawy jakości życia oraz rozwoju lokalnego miast i aglomeracji w Państwach Członkowskich Unii Europejskiej, w tym w Polsce.

¹ *Unity, solidarity, diversity for Europe, its people and its territory - Second Report on Economic and Social Cohesion*, European Commission (2001).

² Dziennik Urzędowy C 339 29.11.2000, str. 44-47.

1.2. Cel opracowania i wdrożenia programu rewitalizacji

Zasadniczym celem rewitalizacji jest pobudzenie i stymulowanie współpracy środowisk lokalnych na rzecz zrównoważonego rozwoju społeczno – gospodarczego, zachęcanie do rozwijania nowych form aktywności gospodarczej, generujących nowe miejsca pracy oraz zapobieganie degradacji terenów miejskich. Realizacja Programu Rewitalizacji Gostynina ma umożliwić poprawę warunków w sferze życia społecznego, gospodarczego i przestrzeni miasta poprzez mobilizację przedsięwzięć inwestycyjnych, oraz animację gospodarczą i społeczną.

1.3. Priorytetowe terminy związane z programem rewitalizacji

Do najważniejszych pojęć związanych Programem Rewitalizacji zaliczają się: obszar rewitalizacji, program rewitalizacji, rewitalizacja oraz pojęcia związane z procesem rewitalizacji takie jak: rewaloryzacja, modernizacja, remonty.

- **Obszar rewitalizacji** – wydzielony teren miejski charakteryzujący się degradacją w sferze ekonomicznej jak i społecznej, dla którego opracowany jest program rewitalizacji.
- **Program rewitalizacji** – dokument opracowany przez władze miejskie dla zdegradowanego obszaru, celem wyprowadzenia go ze stanu kryzysowego poprzez zespół działań w sferze ekonomicznej, społecznej, technicznej i przestrzennej.
- **Rewitalizacja** – to pojęcie odnoszące się do kompleksowych akcji podejmowanych w obszarach miast, w szczególności – w dzielnicach starych i na obszarach wybranych, wiążących działania poprzednio wymienione z działaniem zmierzającym do ożywienia społeczno – gospodarczego.
- **Rewaloryzacja** – to przywrócenie wartości, czyli remont lub modernizacja obiektów o szczególnej wartości zabytkowej – co wymaga przeważnie dodatkowych prac badawczych i realizacyjnych, mających na celu wyeksponowanie wartości zabytkowych lub kulturowych budynków, czy zespołów architektonicznych.

- **Modernizacje** – to remonty uzupełnione wprowadzaniem nowych, lepszych, sprawniejszych lub nawet dodatkowych - podnoszących komfort – elementów wyposażenia.
- **Remonty** – to przywrócenie takiego stanu budynku lub zespołu zabudowy, jaki istniał na początku poprzedniego cyklu jego eksploatacji.

1.4. Metodologia opracowania Lokalnego Programu Rewitalizacji

Lokalny Program Rewitalizacji Miasta Gostynina (LPR) został opracowany w 2005 r. Współpraca nad jego opracowaniem objęła realizację trzech etapów: etapu przygotowania, etapu diagnozowania i etapu projektowania. W trakcie etapu przygotowania, zarządzeniem Burmistrza Gostynina, powołany został Pełnomocnik ds. Rewitalizacji. Stał on na czele Zespołu Zadaniowego, w skład którego weszli reprezentanci kluczowych wydziałów branżowych Urzędu Miejskiego w Gostyninie oraz komunalnych jednostek organizacyjnych. Zespół Zadaniowy odpowiedzialny był za zarządzanie procesem planowania strategicznego, którego efektem stało się opracowanie Lokalnego Programu Rewitalizacji.

Uaktualnienie Lokalnego Programu Rewitalizacji Gostynina zostało podyktowane koniecznością dostosowania dotychczas obowiązującego dokumentu do wymogów Regionalnego Programu Operacyjnego Województwa Mazowieckiego na lata 2007 – 2013, Priorytetu V. Wzmacnianie roli miast w rozwoju regionu, Działania 5.2. Rewitalizacja miast.

SKŁAD ZESPOŁU ZADANIOWEGO DS. REWITALIZACJI

Lp.	Imię i Nazwisko	Pełniona funkcja/ zajmowane stanowisko
1	Halina Fijałkowska	Naczelnik wydziału gospodarki komunalnej, ochrony środowiska, rolnictwa i leśnictwa
2	Bożena Sokołowska	Skarbnik Miejski
3	Krzysztof Giziński	Przewodniczący Komisji Rozwoju Gospodarczego
4	Wiesława Pilichowicz	Pełnomocnik ds. Finansowych
5	Włodzimierz Frontczak	Naczelnik Wydziału Gospodarki Przestrzennej i Inwestycji
6	Elżbieta Szubska-Bieroń	Stanowisko ds. promocji miasta
7	Danuta Pilichowicz	Naczelnik Wydziału Spraw Obywatelskich
8	Iwona Dębowska	Naczelnik Wydziału Zamówień Publicznych
10	Andrzej Szyszka	Naczelnik Wydziału rozwoju gospodarczego i pozyskiwania środków finansowych
11	Sylwester Lewandowski	Komendant Straży Miejskiej
12	Jacek Michalski	Dyrektor Miejskiego Centrum Kultury,
13	Renata Zagórska	Kierownik MOPS
14	Andrzej Jakubowski	Prezes PEC
15	Wiesław Adamski	Dyrektor MOSiR

Przy opracowywaniu programu wykorzystano
następujące opracowania i dokumenty:

- Narodowy Plan Rozwoju oraz Podstawy Wsparcia Wspólnoty,
- Zintegrowany Program Operacyjny Rozwoju Regionalnego na lata 2004 - 2006,
- Uzupełnienia Zintegrowanego Programu Operacyjnego Rozwoju Regionalnego,
- Podręcznik rewitalizacji. Zasady, procedury i metody działania współczesnych procesów rewitalizacji,
- Wojewódzki Program Rozwoju Regionalnego Mazowsza na lata 2001-2006,
- Strategię Rozwoju Województwa Mazowieckiego do roku 2020,
- Strategię Zrównoważonego Rozwoju Gminy Gostynin,
- Program Aktywizacji Gospodarczej miasta Gostynina w oparciu o jego zasoby,
- Studium Uwarunkowań i Kierunków Zagospodarowania Przestrzennego gminy Gostynin,
- dane GUS, Rocznik Statystyczny Województwa Mazowieckiego,
- dane instytucji i organizacji zlokalizowanych w Gostyninie.

Program został opracowany z uwzględnieniem partycypacji społecznej. Do współpracy nad programowaniem zostali zaproszeni przedstawiciele sektorów: bezpieczeństwa, polityki społecznej, edukacji, instytucji rynku pracy i innych oraz przedstawiciele organizacji i podmiotów zainteresowanych rozwojem lokalnym. By umożliwić mieszkańcom gminy aktywny udział w tworzeniu planu, na stronach internetowych miasta została zamieszczona ankieta dotycząca programu rewitalizacji oraz inne materiały dotyczące tej problematyki. Dla uczestników procesu programowania rewitalizacji zostały opracowane ankiety, stanowiące podstawowe źródło informacji, obok danych statystycznych i dokumentów źródłowych.

Do aktualizacji LPR wykorzystano następujące dokumenty:

- Regionalny Program Operacyjny Województwa Mazowieckiego 2007 – 2013,
- Szczegółowy Opis Priorytetów Regionalnego Programu Operacyjnego Województwa Mazowieckiego 2007 – 2013 (Uszczegółowienie RPO WM),
- Strategia Zrównoważonego Rozwoju Gminy Gostynin,
- Dane GUS.

ANKIETA OCENY POTRZEB REALIZACJI OKREŚLONYCH RODZAJÓW DZIAŁAŃ ZWIĄZANYCH Z REWITALIZACJĄ GOSTYNINA

- 1) Czy Pana(i) zdaniem naszemu miastu potrzebny jest program ożywienia gospodarczego, społecznego i przestrzenno-środowiskowego w postaci Lokalnego Programu Rewitalizacji Gostynina na lata 2004-2013 i następne? [proszę wstawić „X” w jednej kolumnie]

Zdecydowanie TAK	Raczej TAK	Raczej NIE	Zdecydowanie NIE

- 2) Prosimy uprzejmie zapoznać się z standardowymi typami przedsięwzięć realizowanych w ramach rewitalizacji (kolumna 1 w poniższej tabeli) oraz odpowiedzieć na pytania:
- a) realizację których typów działań należy, Pana(i) zdaniem, rozpocząć w pierwszej kolejności (lata 2004-2006)? [prosimy wstawić maksymalnie trzy znaki „X” w kolumnie 2],
 - b) w realizacji których projektów chciał(a)by Pan(i) wziąć udział? [można zaznaczyć dowolną ilość poprzez wpisanie znaku „X” w kolumnie 3,
 - c) w których obszarach Miasta Pana(i) zdaniem projekty rewitalizacyjne powinny być realizowane w pierwszej kolejności (pilotaż)? [prosimy o wpisanie nazwy maksymalnie trzech obszarów w kolumnie nr 4].

Typ projektu	Realizacja w pierwszej kolejności (lata 2004-2006)	W realizacji których projektów chciał(a)by Pan(i) wziąć udział?	Obszar Miasta, w którym należy rozpocząć wskazane działania
1	2	3	4
1. Działania w obszarze infrastruktury i obiektów budowlanych – prosimy wskazać maksymalnie TRZY działania do realizacji w latach 2005-2006			
1.1 Remonty nieruchomości i modernizacja infrastruktury umożliwiające rozwój małej i średniej przedsiębiorczości (np. obsługa ruchu turystycznego – parkingi, gastronomia, kwatery turystyczne, sprzedaż pamiątek, toalety, przewoźnicy i przewodnicy, kwatery turystyczne i hotele, budynki mieszczące inkubatory przedsiębiorczości oraz bezpłatne punkty dostępu do Internetu).			
1.2 Remonty nieruchomości i modernizacja infrastruktury umożliwiające rozwój działalności społecznej i kulturalnej, w tym mających za zadanie odbudowę więzi społecznych wśród mieszkańców terenów zagrożonych wykluczeniem społecznym (przedszkola, szkoły, domy dziecka, świetlice dla dzieci i młodzieży, teatry osiedlowe, kluby zainteresowań, zespoły muzyczne, wystawy, domy kultury, muzea, galerie sztuki, biblioteki, opieka nad osobami zależnymi od osób bezrobotnych itp.).			
1.3 Remonty nieruchomości i modernizacja infrastruktury umożliwiające rozwój działalności szkoleniowej i edukacyjnej mających za zadanie podniesienie kwalifikacji osób bezrobotnych (indywidualne plany kształcenia zawodowego, treningi i warsztaty pracy, kursy specjalistyczne, doksztalające itp.).			
1.4 Remonty nieruchomości i modernizacja infrastruktury umożliwiające rozwój działalności szkoleniowej i edukacyjnej mających za zadanie podniesienie kwalifikacji i integrację osób niepełnosprawnych.			
1.5 Remonty nieruchomości i modernizacja infrastruktury umożliwiające rozwój działalności społeczno-opiekuńczej oraz zdrowotnej (domy opieki społecznej, domy dla bezdomnych, noclegownie, przychodnie lekarskie, poradnie psychologiczne, gabinety lekarskie, lokalne ośrodki zdrowia i przychodnie itp.).			
1.6 Przebudowa lub remonty publicznej infrastruktury związanej z rozwojem funkcji rekreacyjnych i sportowych umożliwiających integrację osób zdrowych i niepełnosprawnych (parki, skwery i stadiony, ścianki wspinaczkowe, ścieżki i tory rowerowe).			

Typ projektu	Realizacja w pierwszej kolejności (lata 2004-2006)	W realizacji których projektów chciał(a)by Pan(i) wziąć udział?	Obszar Miasta, w którym należy rozpocząć wskazane działania
1	2	3	4
1.7 Porządkowanie „starej tkanki” urbanistycznej poprzez wyburzenia i odpowiednie zagospodarowywanie pustych przestrzeni (np. na cele rekreacyjne i inne)			
1.8 Prace konserwatorskie, odnowienie fasad i dachów budynków o wartości architektonicznej i znaczeniu historycznym znajdujących się w rejestrze zabytków wraz z zagospodarowaniem przyległego terenu przyczyniające się do tworzenia stałych miejsc pracy bądź rozwoju kultury (np. budynki komunalne i wspólnot mieszkaniowych).			
1.9 Prace konserwatorskie i remonty historycznych obiektów po-przemysłowych wraz z zagospodarowaniem przyległego terenu przyczyniające się do zachowania dziedzictwa narodowego (udostępnienie obiektów muzealnych), ochrony środowiska naturalnego oraz tworzenia stałych miejsc pracy.			
1.10 Zagospodarowanie zdegradowanych gruntów po-przemysłowych bądź po-wojskowych poprzez ich rekultywację, uporządkowanie, zalesienie i nadanie charakteru rekreacyjnego bądź sportowego.			
1.11 Prace konserwatorskie i remonty zabytków wraz z zagospodarowaniem przyległego terenu przyczyniające się do rozwoju turystyki i tworzenia stałych miejsc pracy.			
1.12 Poprawa funkcjonalności struktury ruchu kołowego, ruchu pieszego i estetyki przestrzeni publicznych (poszerzanie i poprawa jakości dróg, chodników, placów, parkingów, placów zabaw dla dzieci, publiczne toalety miejskie, tarasy widokowe, parki itp.).			
1.13 Remonty i modernizacja infrastruktury technicznej szczególnie w zakresie tworzenia miejsc pracy i ochrony środowiska (sieci wodociągowych i kanalizacyjnych, ciepłowniczych, gazowych, ujęć wody pitnej, punktów uzdatniania wody, oczyszczalni ścieków itp.), usuwanie azbestu w budynkach publicznych.			
1.14 Tworzenie stref bezpieczeństwa i zapobiegania przestępczości w zagrożonych patologiami społecznymi obszarach (montaż systemów monitoringu – kamery – budowa bądź modernizacja oświetlenia).			

Typ projektu	Realizacja w pierwszej kolejności (lata 2004-2006)	W realizacji których projektów chciał(a)by Pan(i) wziąć udział?	Obszar Miasta, w którym należy rozpocząć wskazane działania
1	2	3	4
2. Działania w obszarze rozwoju gospodarczego (MŚP) – prosimy wskazać maksymalnie TRZY działania do realizacji w latach 2005-2006			
2.1 Zwolnienia podatkowe dla przedsiębiorców uruchamiających nowe miejsca pracy (podatek od nieruchomości)			
2.2 Rozwój doradztwa organizacyjnego, podatkowego i inwestycyjnego dla przedsiębiorców (tworzenie strategii rozwoju i marketingowych)			
2.3 Rozwój finansowych narzędzi wsparcie – dotacje i tanie kredyty			
2.4 Marketing zabytków kultury oraz innych atrakcji turystycznych nakierowany na rozwój ruchu turystycznego			
2.5 Rozwój taniej bazy lokalowej ze wspólnym dostępem do infrastruktury biurowej i Internetu (inkubatory przedsiębiorczości)			
2.6 Pozyskanie inwestorów z zewnątrz tworzących miejsca pracy oraz poprawiających jakość obsługi lokalnej społeczności			
3. Działania w obszarze rozwoju społecznego – prosimy wskazać maksymalnie TRZY działania do realizacji w latach 2005-2006			
3.1 Działania dotyczące rozwoju zasobów ludzkich na rzecz zapobiegania bezrobociu (dostęp do szkoleń, kursów kształcących i pozwalających na przekwalifikowanie, wdrażanie systemów jakości)			
3.2 Działania dotyczące przeciwdziałaniu wykluczeniu i patologiom społecznym oraz wzmocnieniu więzi rodzinnych			
3.3 Działania dotyczące tworzenia równych szans (kobiety/mężczyźni, dostęp niepełnosprawnych do rynku pracy, kultury, sztuki i sportu)			
3.4 Działania dotyczące zapobieganiu zjawisku bezdomności			
3.5 Działania na rzecz aktywizacji środowisk dziecięcych i młodzieżowych			
3.6 Działania dotyczące przekwaterowywania mieszkańców rewitalizowanych terenów			
3.7 Działania dotyczące uruchamiania systemu grantów dla organizacji pozarządowych			
3.8 Działania dotyczące zatrzymania (ściągnięcia) młodych i wykształconych ludzi w mieście			
3.9 Działania związane z tworzeniem „wspólnot mieszkańców” na różnych poziomach społeczności lokalnej			
3.10 Działania związane z rozwojem dostępu do służby zdrowia (przychodnie, szpitale)			

METRYCZKA [wstawić „X” we właściwej kratce]				
1. Płeć				
1.1 Kobieta		1.2 Mężczyzna		
2. Wiek respondenta				
2.1. 15-24 lata	2.2. 25-35 lat	2.3. 36-64 lat	2.4. Powyżej 65 lat	
3. Wykształcenie				
3.1. Podstawowe / zawodowe	3.2. Średnie ogólne / zawodowe		3.3. Wyższe	
4. Grupa zawodowa				
4.1. Bezrobotny	4.2. Sektor prywatny		4.3. Sektor Publiczny	4.4. Inne
	4.2.1. Pracownik	4.2.2. Pracodawca		
5. W której dzielnicy Pan(i) mieszka?				
6. Jaki typ lokalu Pan(i) zamieszkuje?				
6.1. Komunalny	6.2. Spółdzielczy	6.3. Własnościowy (wspólnota)	6.4. Dom jednorodzinny	6.5. Inny (np. najem prywatny)

KARTA PROJEKTU DO LOKALNEGO PROGRAMU REWITALIZACJI GOSTYNINA

1.	Nazwa projektu:										
2.	Miejsce realizacji (dzielnica /ulica /inna charakterystyka miejsca):										
3.	Nazwa i adres głównego realizatora projektu (beneficjenta)	Nazwa:					Adres				
4.	Krótki opis projektu, podmiotów uczestniczących w jego realizacji	Opis projektu:							Opis podmiotów uczestniczących		
5.	Przewidywany, szacunkowy koszt realizacji projektu w rozbiciu na lata 2005-2006 i okres następny:	2005	2006	2007	2008	2009	2010	2011	2012	2013	
6.	Źródła finansowania projektu ze wskazaniem wielkości wkładu własnego:										
7.	Oczekiwany termin rozpoczęcia i zakończenia projektu:	Rozpoczęcie					Zakończenie				

ZGŁOSZONE PROJEKTY

KARTA PROJEKTU DO LOKALNEGO PROGRAMU REWITALIZACJI GOSTYNINA

1.	<i>Nazwa projektu:</i>	Rewitalizacja terenów przemysłowych po byłym PPEB BUDOPOL – Gostynin na potrzeby miejskiego centrum handlowo-usługowego wraz z otoczeniem.								
2.	<i>Miejsce realizacji (dzielnica /ulica /inna charakterystyka miejsca):</i>	ul. Płocka 26								
3.	<i>Nazwa i adres głównego realizatora projektu (beneficjenta)</i>	Nazwa: Gmina Miasta Gostynina <small>(podmiot odpowiedzialny za realizację projektu)</small>				Adres: ul. Rynek 26, 09-500 Gostynin				
4.	<i>Krótki opis projektu, podmiotów uczestniczących w jego realizacji</i>	Opis projektu: <ul style="list-style-type: none"> • Remont hal poprzez wymianę otworów okiennych, renowacja ścian wewnętrznych, podłóża, • Wykonanie elewacji zewnętrznych, • Remont pokrycia dachowego, • Wykonanie instalacji wodociągowej i kanalizacyjnej, • Wykonanie instalacji elektrycznej i odgromowej, • Budowa dróg dojazdowych i parkingów, • Wykonanie oświetlenia zewnętrznego, • Wyposażenie budynków. 						<i>Opis podmiotów uczestniczących</i> Urząd Miasta Gostynin		
5.	<i>Przewidywany, szacunkowy koszt realizacji projektu w rozbiciu na lata 2005-2006 i okres następny:</i>	2005	2006	2007	2008	2009 3 342 736	2010	2011 8 247 468	2012 10 836 125	2013
6.	<i>Źródła finansowania projektu ze wskazaniem wielkości wkładu własnego:</i>	Dofinansowanie z EFRR w wysokości 85% wartości projektu								
7.	<i>Oczekiwany termin rozpoczęcia i zakończenia projektu:</i>	Rozpoczęcie 2011 r.				Zakończenie 2012 r.				

KARTA PROJEKTU DO LOKALNEGO PROGRAMU REWITALIZACJI GOSTYNINA

1.	<i>Nazwa projektu:</i>	Centrum Informacji Turystycznej								
2.	<i>Miejsce realizacji (dzielnica /ulica /inna charakterystyka miejsca):</i>	Gostynin								
3.	<i>Nazwa i adres głównego realizatora projektu (beneficjenta)</i>	Nazwa: Gmina Miasta Gostynina				Adres: ul. Rynek 26, 09-500 Gostynin				
4.	<i>Krótki opis projektu, podmiotów uczestniczących w jego realizacji</i>	Opis projektu: <ul style="list-style-type: none"> • utworzenie i wyposażenie CIT, komputeryzacja, wykształcenie kadry, wydanie publikacji i folderów • współpraca z lokalnymi partnerami w celu propagowania walorów turystycznych regionu 					<i>Opis podmiotów uczestniczących</i> Urząd Miasta Gostynin Urząd Gminy Gostynin Stowarzyszenie Gmin Pojezierza Gostynińskiego			
5.	<i>Przewidywany, szacunkowy koszt realizacji projektu w rozbiciu na lata 2005-2006 i okres następny:</i>	2005	2006	2007	2008	2009	2010	2011	2012 12 825	2013 12 825
6.	<i>Źródła finansowania projektu ze wskazaniem wielkości wkładu własnego:</i>									
7.	<i>Oczekiwany termin rozpoczęcia i zakończenia projektu:</i>	Rozpoczęcie 2012 r.					Zakończenie 2013 r.			

KARTA PROJEKTU DO LOKALNEGO PROGRAMU REWITALIZACJI GOSTYNINA

1.	<i>Nazwa projektu:</i>	Program Wsparcia Rozwoju przez Szkolenia								
2.	<i>Miejsce realizacji (dzielnica /ulica /inna charakterystyka miejsca):</i>	Gostynin								
3.	<i>Nazwa i adres głównego realizatora projektu (beneficjenta)</i>	Nazwa: Gmina Miasta Gostynina				Adres: ul. Rynek 26, 09-500 Gostynin				
4.	<i>Krótki opis projektu, podmiotów uczestniczących w jego realizacji</i>	Opis projektu: <ul style="list-style-type: none"> Stworzenie mechanizmu szkoleniowo-doradczego głównie dla promowania nowych przedsięwzięć i projektów rozwojowych w oparciu o powstające i funkcjonujące małe firmy (wsparcie doradcze, układy samopomocy, szkolenia grupowe) 						Opis podmiotów uczestniczących Urząd Miasta Gostynin		
5.	<i>Przewidywany, szacunkowy koszt realizacji projektu w rozbiciu na lata 2005-2006 i okres następny:</i>	2005	2006	2007	2008	2009	2010 60 000	2011 60 000	2012 60 000	2013
6.	<i>Źródła finansowania projektu ze wskazaniem wielkości wkładu własnego:</i>									
7.	<i>Oczekiwany termin rozpoczęcia i zakończenia projektu:</i>	Rozpoczęcie 2010 r.				Zakończenie 2012 r.				

KARTA PROJEKTU DO LOKALNEGO PROGRAMU REWITALIZACJI GOSTYNINA

1.	<i>Nazwa projektu:</i>	Gostynińska Platforma Edukacyjna								
2.	<i>Miejsce realizacji (dzielnica /ulica /inna charakterystyka miejsca):</i>	Gostynin								
3.	<i>Nazwa i adres głównego realizatora projektu (beneficjenta)</i>	Nazwa: Gmina Miasta Gostynina				Adres: ul. Rynek 26, 09-500 Gostynin				
4.	<i>Krótki opis projektu, podmiotów uczestniczących w jego realizacji</i>	Opis projektu: Porozumienie szkół, firm świadczących usługi edukacyjne i przedsiębiorców w celu optymalizacji oferty kształcenia oraz zwiększenia mobilności zawodowej mieszkańców (koordynacja oraz wymiana informacji NT potrzeb szkoleniowych na rynku pracy)						<i>Opis podmiotów uczestniczących</i> Urząd Miasta Gostynina Stowarzyszenie Gmin Pojezierza Gostynińskiego Powiatowy Urząd Pracy		
5.	<i>Przewidywany, szacunkowy koszt realizacji projektu w rozbiciu na lata 2005-2006 i okres następny:</i>	2005	2006	2007	2008	2009	2010 58 000	2011 58 000	2012 59 000	2013
6.	<i>Źródła finansowania projektu ze wskazaniem wielkości wkładu własnego:</i>									
7.	<i>Oczekiwany termin rozpoczęcia i zakończenia projektu:</i>	Rozpoczęcie 2010 r.				Zakończenie 2012 r.				

KARTA PROJEKTU DO LOKALNEGO PROGRAMU REWITALIZACJI GOSTYNINA

1.	<i>Nazwa projektu:</i>	Rewitalizacja Rynku Miejskiego i ulic przyległych: ul. Rynek, ul. Żabia, ul. Zamkowa, ul. Floriańska, ul. Solidarności, ul. Kościelna, ul. 3 Maja, ul. Kościuszki						
2.	<i>Miejsce realizacji (dzielnica /ulica /inna charakterystyka miejsca):</i>	ul. Rynek						
3.	<i>Nazwa i adres głównego realizatora projektu (beneficjenta)</i>	Nazwa: Gmina Miasta Gostynin			Adres: ul. Rynek 26, 09-500 Gostynin			
4.	<i>Krótki opis projektu, podmiotów uczestniczących w jego realizacji</i>	Opis projektu:				<i>Opis podmiotów uczestniczących</i>		
		<ul style="list-style-type: none"> • Przebudowa całej infrastruktury technicznej • Wyłożenie rynku granitową kostką brukową, • Wymiana oświetlenia, • Budowa fontanny • Odnowienie elewacji niektórych budynków 				Urząd Miasta Gostynin		
5.	<i>Przewidywany, szacunkowy koszt realizacji projektu w rozbiciu na lata 2005-2006 i okres następny:</i>	2007	2008	2009	2010	2011 6 000 000	2012 6 000 000	2013 6 000 000
6.	<i>Źródła finansowania projektu ze wskazaniem wielkości wkładu własnego:</i>							
7.	<i>Oczekiwany termin rozpoczęcia i zakończenia projektu:</i>	Rozpoczęcie 2011 r.			Zakończenie 2013 r.			

KARTA PROJEKTU DO LOKALNEGO PROGRAMU REWITALIZACJI GOSTYNINA

1.	<i>Nazwa projektu:</i>	Remont oficyn wokół Ratusza						
2.	<i>Miejsce realizacji (dzielnica /ulica /inna charakterystyka miejsca):</i>	ul. Rynek 1						
3.	<i>Nazwa i adres głównego realizatora projektu (beneficjenta)</i>	Nazwa: Gmina Miasta Gostynin				Adres: ul. Rynek 26, 09-500 Gostynin		
4.	<i>Krótki opis projektu, podmiotów uczestniczących w jego realizacji</i>	Opis projektu: • Remont oficyn z przeznaczeniem m.in. na kawiarnię,					<i>Opis podmiotów uczestniczących</i> Urząd Miasta Gostynin	
5.	<i>Przewidywany, szacunkowy koszt realizacji projektu w rozbiciu na lata 2005-2006 i okres następny:</i>	2007	2008	2009	2010 120 000	2011 180 000	2012 80 000	2013
6.	<i>Źródła finansowania projektu ze wskazaniem wielkości wkładu własnego:</i>							
7.	<i>Oczekiwany termin rozpoczęcia i zakończenia projektu:</i>	Rozpoczęcie 2010 r.				Zakończenie 2012 r.		

KARTA PROJEKTU DO LOKALNEGO PROGRAMU REWITALIZACJI GOSTYNINA

1.	<i>Nazwa projektu:</i>	Program zagospodarowania Zamku i otoczenia dla celów kulturowo-rekreacyjnych						
2.	<i>Miejsce realizacji (dzielnica /ulica /inna charakterystyka miejsca):</i>	Gostynin						
3.	<i>Nazwa i adres głównego realizatora projektu (beneficjenta)</i>	Nazwa: Gmina Miasta Gostynin				Adres: ul. Rynek 26, 09-500 Gostynin		
4.	<i>Krótki opis projektu, podmiotów uczestniczących w jego realizacji</i>	Opis projektu:					<i>Opis podmiotów uczestniczących</i>	
		<ul style="list-style-type: none"> • Stworzenie odpowiedniej infrastruktury: pracowni – Kraśnic, placów imprez plenerowych, • Rewitalizacja reprezentacyjnej promenady. 					Urząd Miasta Gostynin Fundacja na rzecz odbudowy Zamku Gostynińskiego Towarzystwo Miłośników Ziemi Gostynińskiej Towarzystwo Popierania Twórczości Plastycznej Miejski Dom Kultury	
5.	<i>Przewidywany, szacunkowy koszt realizacji projektu w rozbiciu na lata 2005-2006 i okres następny:</i>	2007	2008	2009 250 000	2010 750 000	2011 500 000	2012	2013
6.	<i>Źródła finansowania projektu ze wskazaniem wielkości wkładu własnego:</i>							
7.	<i>Oczekiwany termin rozpoczęcia i zakończenia projektu:</i>	Rozpoczęcie 2009 r.				Zakończenie 2011 r.		

KARTA PROJEKTU DO LOKALNEGO PROGRAMU REWITALIZACJI GOSTYNINA

1.	<i>Nazwa projektu:</i>	Program animacji Zamku w oparciu o dziedzictwo historyczne						
2.	<i>Miejsce realizacji (dzielnica /ulica /inna charakterystyka miejsca):</i>	Gostynin						
3.	<i>Nazwa i adres głównego realizatora projektu (beneficjenta)</i>	Nazwa: Gmina Miasta Gostynin			Adres: ul. Rynek 26, 09-500 Gostynin			
4.	<i>Krótki opis projektu, podmiotów uczestniczących w jego realizacji</i>	Opis projektu: Aktywizacja Zamku jako wiodącego lokalnego produktu turystycznego oraz kluczowego czynnika tożsamości lokalnej oraz integracji społecznej,				Opis podmiotów uczestniczących Urząd Miasta Gostynin Fundacja na rzecz odbudowy Zamku Gostynińskiego Towarzystwo Miłośników Ziemi Gostynińskiej Towarzystwo Popierania Twórczości Plastycznej Miejski Dom Kultury		
5.	<i>Przewidywany, szacunkowy koszt realizacji projektu w rozbiciu na lata 2005-2006 i okres następny:</i>	2007	2008	2009	2010 800 000	2011 800 000	2012 700 000	2013 600 000
6.	<i>Źródła finansowania projektu ze wskazaniem wielkości wkładu własnego:</i>							
7.	<i>Oczekiwany termin rozpoczęcia i zakończenia projektu:</i>	Rozpoczęcie 2010 r.			Zakończenie 2013 r.			

KARTA PROJEKTU DO LOKALNEGO PROGRAMU REWITALIZACJI GOSTYNINA

1.	<i>Nazwa projektu:</i>	Gostyniński Rynek Pracy – witryna internetowa								
2.	<i>Miejsce realizacji (dzielnica /ulica /inna charakterystyka miejsca):</i>	Gostynin								
3.	<i>Nazwa i adres głównego realizatora projektu (beneficjenta)</i>	Nazwa: Gmina Miasta Gostynina				Adres: ul. Rynek 26, 09-500 Gostynin				
4.	<i>Krótki opis projektu, podmiotów uczestniczących w jego realizacji</i>	Opis projektu: <ul style="list-style-type: none"> Stworzenie witryny internetowej służącej publikacji i wymianie informacji na temat potrzeb lokalnego rynku pracy 						Opis podmiotów uczestniczących Urząd Miasta Gostynin		
5.	<i>Przewidywany, szacunkowy koszt realizacji projektu w rozbiciu na lata 2005-2006 i okres następny:</i>	2005	2006	2007	2008	2009	2010	2011	2012 26 450	2013
6.	<i>Źródła finansowania projektu ze wskazaniem wielkości wkładu własnego:</i>									
7.	<i>Oczekiwany termin rozpoczęcia i zakończenia projektu:</i>	Rozpoczęcie 2012 r.					Zakończenie 2012 r.			

KARTA PROJEKTU DO LOKALNEGO PROGRAMU REWITALIZACJI GOSTYNINA

1.	<i>Nazwa projektu:</i>	Centrum Animacji Kultury „Zamek”						
2.	<i>Miejsce realizacji (dzielnica /ulica /inna charakterystyka miejsca):</i>	Gostynin						
3.	<i>Nazwa i adres głównego realizatora projektu (beneficjenta)</i>	Nazwa: Gmina Miasta Gostynin				Adres: ul. Rynek 26, 09-500 Gostynin		
4.	<i>Krótki opis projektu, podmiotów uczestniczących w jego realizacji</i>	Opis projektu: <ul style="list-style-type: none"> • Stworzenie instytucji programującej rozwój kultury oraz zarządzającej tym rozwojem na obszarze Miasta 					<i>Opis podmiotów uczestniczących</i> Urząd Miasta Gostynin	
5.	<i>Przewidywany, szacunkowy koszt realizacji projektu w rozbiciu na lata 2005-2006 i okres następny:</i>	2007	2008	2009 125 000	2010 125 000	2011	2012	2013
6.	<i>Źródła finansowania projektu ze wskazaniem wielkości wkładu własnego:</i>							
7.	<i>Oczekiwany termin rozpoczęcia i zakończenia projektu:</i>	Rozpoczęcie 2009 r.				Zakończenie 2010 r.		

PROJEKTY ZREALIZOWANE

1. Modernizacja budynku Szkoły Podstawowej nr 3:
 - wartość zadania: 2 834 234,22 zł,
 - projekt wsparty finansowo z EFRR w ramach ZPORR, Działania 3.3 Zdegradowane obszary miejskie, przemysłowe i powojenne kwotą 1 316 606,66 zł,
 - lokalizacja: ul. Bema 23.
2. Modernizacja budynku Domu Kultury:
 - wartość zadania: 952 052,28 zł,
 - projekt dofinansowany w formie pożyczki z WFOŚiGW w Warszawie kwotą 255 700 zł,
 - lokalizacja: ul. 18 stycznia 2.
3. Modernizacja Sali sportowej Szkoły Podstawowej nr 3:
 - wartość zadania: 903 957,27 zł,
 - projekt dofinansowany w formie dotacji w wysokości 149 980 zł ze środków Funduszu Rozwoju Kultury Fizycznej,
 - lokalizacja: ul. Bema 23.
4. Modernizacja budynku Miejskiego Przedszkola nr 2:
 - wartość zadania 695 985,58 zł;
 - projekt dofinansowany w formie pożyczki z WFOŚiGW w Warszawie kwotą 292 200 zł,
 - lokalizacja: ul. Wojska Polskiego 54.
5. Remont elewacji budynku Szkoły Podstawowej nr 1 w Gostyninie:
 - wartość zadania 924 628,77 zł;
 - projekt dofinansowany w formie pożyczki z WFOŚiGW w Warszawie kwotą 492 900 zł,
 - lokalizacja: ul. Ozdowskiego 2.
6. Remont boiska przy Szkole Podstawowej nr 3 i nr 1;
 - zadania będą realizowane w 2009 r., w ramach Programu Moje – Boisko Orlik 2012 przy ul. Bema 23 oraz ul. Ozdowskiego 2.

Ankietowani proponowali obszary, które powinny zostać objęte działaniami naprawczymi w sferze życia społecznego, gospodarczego i przestrzeni miasta oraz rozwiązania funkcjonalne w ramach przygotowywanego Programu. W trakcie etapu diagnozowania przeprowadzona została wieloczynnikowa analiza faktograficzna i jakościowa aktualnej sytuacji demograficznej, społecznej i gospodarczej w Gostyninie, pozwalająca wyciągnąć wnioski, ułatwiające wskazanie najważniejszych dla Miasta obszarów problemowych.

Analiza została przeprowadzona w trzech obszarach funkcjonalnych: przestrzennym, gospodarczym oraz społecznym. W trakcie etapu projektowania, na który złożyły się prace warsztatowe powołanego zespołu, zgłoszone wnioski wraz z ich zasięgiem obszarowym zebrano i przyjęto do dalszego opracowania. Dokonano analizy oraz hierarchizacji projektów i zadań związanych z rewitalizacją Miasta Gostynina.

Na podstawie weryfikacji zidentyfikowanych problemów w obszarach funkcjonalnych, wyodrębniono dla każdego z nich konkretne projekty główne oraz projekty pośrednie. Założenia i uwagi uzupełniono o projekty wraz z planem finansowym i harmonogramem realizacji oraz oczekiwanym oddziaływaniem na osiągnięcie celów rewitalizacji w Gostyninie.

2. Charakterystyka obecnej sytuacji w gminie miejskiej Gostynin

Gmina miejska Gostynin wchodzi w skład powiatu gostynińskiego (z siedzibą władz powiatowych w Gostyninie), stanowiącego część składową województwa mazowieckiego (z siedzibą władz województwa w Warszawie). Obie jednostki podziału terytorialnego kraju zostały utworzone w ramach nowej struktury terytorialnej, wprowadzonej reformą w 1999 r. Historycznie od 1975 roku Gostynin wchodził w obręb województwa płockiego z siedzibą władz wojewódzkich w Płocku. Reforma terytorialnego podziału kraju z 1975 r. przywróciła status miasta sprzed 1975 r.

Miasto Gostynin otoczone jest dookoła terenami gminy wiejskiej Gostynin. Z kolei tereny gminy Gostynin graniczą:

- od północy z powiatem płockim,
- od wschodu z gminą Szczawin Kościelny,
- od południa z powiatem kutnowskim,
- od zachodu z powiatem włocławskim.

Gmina Gostynin wraz z pięcioma okolicznymi gminami tworzy powiat gostyński, będący granicznym powiatem dla trzech województw: mazowieckiego, łódzkiego oraz kujawsko – pomorskiego.

Odległość Gostynina do siedziby województwa wynosi około 121 km, do Łodzi ok. 100 km, Płocka 24 km, Kutna 27 km, zaś do Włocławka - 36 km. W pobliżu miasta znajdują się miejscowości wypoczynkowe, takie jak: Łąck i Soczewka. Gostynin stanowi węzeł dróg:

- droga główna Płock-Kutno Nr 60,
- drogi drugorzędne: do Krośniewic – nr 581, do Włocławka – nr 265, do Nowego Duninowa – nr 573, do Szczawina – nr 582.

Połączenie Gostynina z innymi częściami województwa zapewnia droga wojewódzka E-60 łącząca Łódź z Płockiem. Z resztą kraju i zagranicą komunikacja zapewniona jest poprzez węzeł autostradowy A-1 i A-2, umiejscowiony w odległości 26 km od miasta.

Miasto położone jest na styku Równiny Kutnowskiej, Wysoczyzny Włocławskiej, Pojezierza Kutnowskiego i Kotliny Płockiej. Około 50% powierzchni miasta obejmują lasy. Zamieszkuje je 19.140 mieszkańców, w tym: 10.049 kobiet i 9.091 mężczyzn.

Rysunek 1. Położenie miasta Gostynin w powiecie gostynińskim.



Malowniczo położone tereny, czyste środowisko naturalne, bogactwo fauny i flory Gostynina tworzą sprzyjające warunki dla turystów szukających odpoczynku i relaksu poprzez kontakt z przyrodą.

2.1. Zagospodarowanie przestrzenne

Plan ogólny zagospodarowania przestrzennego miasta Gostynina zatwierdzony został uchwałą Nr 156/XVII/94 Rady Miejskiej Gostynina w dniu 14 kwietnia 1994 roku i do momentu uchylenia aktem wyższego rzędu (Ustawa o planowaniu i zagospodarowaniu przestrzennym z dnia 27 marca 2003 r.) stanowił przepis prawa miejscowego, a zatem podstawę wydawania decyzji administracyjnych i kształtowania polityki przestrzennej miasta. Według zapisu ustaleń planu, miasto Gostynin ma spełniać funkcje regionalnego ośrodka o podstawowych funkcjach mieszkaniowych, produkcyjnych, usługowych, a także o uzupełniającej funkcji obsługi ruchu turystycznego. Strukturę funkcjonalno-przestrzenną miasta tworzą:

- tereny śródmiejskie z głównym ośrodkiem koncentracji obiektów i urzędzeń obsługi ludności,
- wspomagający ośrodek usługowy dla wschodniej części urbanizowanego obszaru - uzupełniający zespół usługowy,
- tereny z przewagą zabudowy mieszkaniowej,
- tereny z przewagą funkcji produkcji, składowania, gospodarki komunalnej, obsługi rolnictwa, leśnictwa itp.
- podstawowy układ cykliczny,
- otwarte tereny upraw rolnych i ogrodnich oraz łąk i pastwisk,
- lasy i tereny zieleni krajobrazowej.

Przyjęte zasady zagospodarowania terenów oraz funkcjonowania systemów inżynierii miejskiej obejmują głównie:

- obowiązek kompleksowego zagospodarowania i zabudowy terenów, z wyprzedzającym lub równoległym realizowaniem urzędzeń i sieci inżynierii miejskiej,
- ochronę wartości kulturowych i przyrodniczych,
- ustalenia, że wszelkie uciążliwości związane z prowadzoną działalnością produkcyjną, usługową itp. winny ograniczać się do granic własności, stosownie do przepisów szczególnych w zakresie ochrony środowiska.

Plan ten aktualizował opracowanie z 1989 r. i określał funkcje miasta. Zbieżne pozostały zasady zagospodarowania terenów. Założono, że zasadą rozwoju struktury funkcjonalno - przestrzennej było porządkowanie istniejącego układu miejskiego oraz zapewnienie warunków komplementarnego rozwoju mieszkalnictwa, usług i elementów inżynierii miejskiej. Znaczącą była zasada poszanowania istniejących walorów krajobrazowych i zachowanie zasad ochrony środowiska przyrodniczego i kulturowego. Aktualnie w opracowaniu jest nowy plan zagospodarowania przestrzennego, który w założeniu ma kontynuować politykę wprowadzoną poprzednimi planami.

2.1.1. Charakterystyka położenia geograficznego

Geograficznie Gostynin to miasto leżące w centrum Polski, na północny - zachód od Warszawy, w województwie mazowieckim. Miasto zalicza się do klasy miast małych, jego populacja utrzymuje się na poziomie niespełna 20 tys. mieszkańców. Miasto wchodzi w skład gmin powiatu Gostynińskiego i jest siedzibą władz powiatu, miasta i gminy.

Ogólna powierzchnia powiatu gostynińskiego wynosi 615 km², z czego Miasto Gostynin zajmuje teren wielkości 33 km². Jest ono otoczone rozległymi obszarami leśnymi z urozmaiconą rzeźbą terenu. Ograniczające Gostynin lasy stanowią nie tylko "zielone płuca" dla Mazowsza, ale także miejsca aktywnego wypoczynku i turystyki. Lasy stanowią około 50% powierzchni terenu miasta, a użytki rolne – ok. 30%.

Miasto ma charakter usługowy. Zabudowa jest luźna, z przewagą indywidualnych budynków niskich, jedynie w śródmieściu ma charakter zwarty. W większości poprzegradzana jest ogrodami i użytkami rolnymi.

Gostynin, pod względem walorów materialnego dziedzictwa kulturowo - historycznego krajobrazu, nie odbiega od przeciętnej sytuacji miast centralnej Polski podobnej wielkości. Na tle innych miast nie wyróżnia się również pozytywnie. Ani całościowy układ urbanistyczny, ani klasa i stan zachowania poszczególnych elementów zespołu zabudowa/krajobraz kulturowy, nie dają podstaw do konkurowania z miejscowościami o podobnej wielkości. W przypadku Gostynina brakuje powszechnie identyfikowanych wyróżników, takich jak region etnograficzny, legendarna tradycja utrwalaona literacko, czy znane większości Polaków z lekcji

historii, związane z miejscowością wydarzenia. Nie oznacza to jednak że walorów materialnych, jak i niematerialnych Gostynin jest pozbawiony. Wymagają one rehabilitacji i rewitalizacji.

Cechą gospodarczą miasta jest znaczny stopień rozbitcia branżowego przedsiębiorców, głównie skierowanych na rynek gostyniński. W strukturze tej – zarówno ilościowej i rodzajowej - odzwierciedlają się obserwowane w szerszym wymiarze zmiany w kierunku wzrostu udziału sfery usług i handlu. Jego przewaga nad udziałem branż produkcyjnych, w tym przemysłowych, staje się coraz bardziej istotnym czynnikiem profilu funkcjonalnego miasta. Dotychczas dominująca funkcja przemysłowo - usługowa przekształca się w obsługowo – przemysłową, co stanowi przesłankę możliwości zwiększenia znaczenia Gostynina. Powoduje to możliwość wykorzystania perspektyw jakie stwarzają zasoby ludzkie i ponadlokalne miasta wraz z jego okolicami - może być stymulatorem rozwoju m.in. funkcji turystycznych, obsługi rolnictwa i leśnictwa oraz komunikacji regionalnej i transportu tranzytowego.

Podkreślić należy, iż w Gostyninie, stykają się tradycje, dziedzictwo i sentymenty czterech narodów: Polaków, Żydów, Niemców oraz Rosjan. W związku z tym godnymi uwagi elementami dziedzictwa kulturowo historycznego Gostynina są: elementy strefy archeologicznej, wykopaliska z VI-VIII wieku, częściowo zachowany, ale wymagający rewitalizacji układ urbanistyczny z XIV - XIX wieku, rejon Placu Wolności, zespół zamkowy, a także pojedyncze elementy zabudowy historycznej, takie jak jatki miejskie, ulica Floriańska, oraz poszczególne zabudowania murowane i drewniane.

Podkreślić należy, iż miasto Gostynin znacznie wyróżnia się spośród innych gmin tworzących powiat, w szczególności pod względem ilości poczynionych inwestycji ekologicznych. W 2002 r. Miasto zostało nagrodzone w ogólnopolskim konkursie pod patronatem Prezydenta RP i uzyskało Certyfikat „Gminy Przyjaznej Środowisku”. Certyfikat ten jest przyznawany tylko na rok. Jednak ze względu, że miasto poczyniło dalsze osiągnięcia w dziedzinie ekologii – jury zdecydowało o przedłużeniu certyfikatu na 2004 rok w V edycji Konkursu. W roku 2005 otrzymało tytuł mecenasa polskiej ekologii.

Poniżej została przedstawiona mapa powiatu gostynińskiego.

Rysunek 2. Mapa powiatu gostynińskiego



Źródło: Strona internetowa www.tv.gostynin.com.pl

2.1.2. Zasoby środowiska naturalnego

Budowa geologiczna

Do istotnych cech budowy geologicznej obszaru należą przede wszystkim: położenie w części rozległej struktury tektonicznej antyklinorium kujawskiego, znaczna miąższość węglanowych utworów mezozoicznych (5.000-6.000 m), płytkie występowanie struktur solonośnych w niedalekim sąsiedztwie (Lubień, Łanięta – ok. 15 km, Ciechocinek), występowanie niewielkiego złoża węgla brunatnego (Gostynin), oraz 20 - 40-metrowa pokrywa czwartorzędowych osadów lodowcowych, o różnej przepuszczalności. Cechy te sprawiają, że na obszarze miasta występuje zróżnicowanie zasobów mineralnych o znaczeniu gospodarczym, ale także możliwych do wykorzystania dydaktyczno - badawczego. Może to stanowić swojego rodzaju (ukierunkowaną na określone grupy docelowe) element promocji miasta.

Budowa geomorfologiczna

Gostynin powstał na wysoczyźnie polodowcowej z okresu zlodowacenia północnopolskiego, wznoszącej się 20 metrową skarpą ponad płaską i zwydmioną równiną tarasową pradoliny warszawsko-berlińskiej. Skarpa ta w mieście nie jest wyraźnie widoczna, gdyż została w tym miejscu rozcięta przez doliny dwóch rzek o założeniu rynnowym, którym towarzyszy zespół form szczelinowych. Na terenie wchodzącym w granice miasta powstało wiele interesujących form morfologicznych o zróżnicowanych wysokościach i nachyleniach (deniwelacje względne dochodzą do 40 m, a spadki osiągają nawet 70-80 stopni). Należą do nich przede wszystkim malownicze przełomy przez pagórkowatą wysoczyznę morenową, fragmenty rynien polodowcowych z jeziorami o zróżnicowanej genezie i dostępności brzegów, doliny rzeczne, obniżenia wytopiskowe, a także wzgórza akumulacji szczelinowej, malowniczo dominujące nad zbiornikami wodnymi (w tym Góra Dybanka - osięgający 121 m n.p.m.). Rzeźba terenu miasta zawdzięcza swe pochodzenie głównie procesom glacialnym i erozyjnym.

Występowanie atrakcyjnych, niezniszczonych zespołów form morfologicznych, kontrasty morfologiczne oraz stosunkowo niewielka podatność terenu na

współczesne procesy morfodynamiczne, stanowią ważne czynniki wzmacniające walory naturalne miasta i jego atrakcyjność krajobrazową. Ma to duże znaczenie dla promocji Gostynina.

Gleby

Skalą macierzystą gleb na terenie miasta są utwory polodowcowe, głównie piaski, piaski gliniaste i gliny piaszczyste. Wytworzyły się z nich na ogół gleby brunatne. W dolinach występują czarne ziemie murszowate. Są to gleby stosunkowo żyzne, co znajduje potwierdzenie w zajmowaniu przez użytki rolne ok. 30 % gruntów leżących w granicach miasta. Wyższa intensywność upraw rolnych występuje w części zachodniej miasta. Zagrożeniem związanym z tą działalnością jest możliwość przedostania się do wód zastosowanych w nadmiarze dawek środków ochrony roślin i nawozów (oraz miejskich zanieczyszczeń powierzchniowych). W powiązaniu z rolniczym i leśnym wykorzystaniem gleb na znacznych powierzchniowo fragmentach miasta, stosunki glebowe stały się istotnym czynnikiem ukształtowania funkcji rolniczej i leśnej.

Wody podziemne

Główny użytkowy poziom wodonośny na terenie miasta Gostynina występuje w piaszczystych utworach czwartorzędowych, a podrzędnie również w trzeciorzędowych oraz kredowych. Zasadnicze znaczenie ma jednak poziom czwartorzędowy ze względu na to, że wody te charakteryzują się największymi zasobami, są najłatwiej odnawialne i występują najpłycej - głębokość ta waha się od kilku do 150 m.

Północna część miasta Gostynina należy do Głównego Zbiornika Wód Podziemnych GZWP nr 220. Jest to zbiornik wód porowych występujących w pradolinnych osadach czwartorzędowych, wyróżniony jako „Pradolina Środkowej Wisły” (obejmująca tereny od Włocławka do Płocka). Średnia głębokość ujęć czerpiących wodę z tej jednostki wynosi 60 m. Szacunkowe zasoby dyspozycyjne są dosyć znaczne i wynoszą 300.000 m³/dobę. Wody w zbiorniku charakteryzują się znacznym tempem odnawialności zasobów, z czym jednak wiąże się także większa podatność na skażenia ze strony wpływów powierzchniowych.

Zasoby eksploatacyjne wód podziemnych na terenie miasta są oceniane łącznie na 232 m³/godz. Na potrzeby zbiorowego zaopatrzenia mieszkańców miasta, działalności gospodarczej i rolniczej oraz do celów przeciwpożarowych korzysta się głównie z wód zalegających w utworach poziomu czwartorzędowego, zaś sporadycznie z wód występujących w poziomach starszych - trzeciorzędowych i kredowych. Należy wspomnieć, że w ostatnich latach w mieście, jak i całym województwie mazowieckim, nastąpiło znaczne ograniczenie retencji podziemnej, związane z utrzymującą się suszą hydrologiczną (najniższymi w porównaniu do innych regionów kraju opadami atmosferycznymi). Lokalne, okresowe obniżenia zwierciadła wód podziemnych są spowodowane odwodnieniami budowlanymi ujmowanymi eksploatacją kopalni.

Trwałe obniżenie przypowierzchniowych horyzontów wodonośnych wywołane jest jednostronną melioracją gruntów rolnych. Ograniczone zasoby wodne województwa mazowieckiego (deficytowe już na znacznej jego powierzchni) powodują, że należy używać ich w sposób niezwykle oszczędny i efektywny oraz chronić przed zanieczyszczeniami. Wody podziemne powinny być w pierwszej kolejności przeznaczone do zaopatrzenia ludności. Pomimo tego, na terenie województwa, podobnie jak w skali kraju, nadal dużo wody podziemnej zużywają działy przemysłu, których produkcja nie wymaga stosowania wody pitnej.

Wody powierzchniowe

Wody powierzchniowe Gostynina, zarówno płynące jak i stojące, zalicza się do II i III klasy czystości i gorszych. Mimo rozwiniętej technicznej infrastruktury ochrony środowiska w mieście (występowania mechaniczno-biologicznej oczyszczalni ścieków i wyposażenia mieszkańców miasta w sieć wodociągową oraz kanalizację) wody rzek, po opuszczeniu granic miasta prowadzą wody pozaklasowe. Źródłem zanieczyszczeń są podczyszczone ścieki przemysłowe i komunalne (także odcieki z istniejących jeszcze szamb) oraz nieujawnione w pełni wody opadowe.

Zróznicowanie cech hydrograficznych terenu miasta, w powiązaniu z siecią wód powierzchniowych jego otoczenia, stanowi jeden z głównych atutów dla turystycznej promocji miasta.

Surowce mineralne

Na terenie miasta wydobycie surowców mineralnych ograniczone jest do utworów trzeciorzędowych, co związane jest z lokalną budową i warunkami geologicznymi. W wyniku przeprowadzonych prac geologiczno – poszukiwawczych, we wschodniej części miasta zlokalizowano występowanie złoża węgla brunatnego „Gostynin”. Powierzchnię złoża oszacowano na 159,9 ha, a zasoby eksploatacyjne na 9.118,5 Mg. Znaczna część tego złoża znajduje się pod obszarem miasta i filarem oporowym torów kolejowych linii Kutno – Płock.

Na terenie miasta, głównie w dolinach rzek Skrwy Lewej i Osetnicy, występują torfy (surowiec energetyczny). Stosunkowo duże ilości tego surowca wykształciły się na Równinie Kutnowskiej. Nie zostały one jednak zakwalifikowane do potencjalnej bazy zasobowej tej kopaliny, ponieważ znajdują się na obszarach objętych ochroną. Nie mają one znaczenia przemysłowego. Są eksploatowane lokalnie i na niewielką skalę. Wykorzystywane są przez ludność wsi na opał lub są stosowane w rolnictwie i ogrodnictwie.

Na terenie miasta nie prowadzi się żadnych, legalnych prac związanych z rozpoznawaniem, ani wydobywaniem złóż kopalin. Natomiast stwierdzono występowanie dzikich wyrobisk kruszywa naturalnego - głównie pisaku - który jest wykorzystywany do celów budowlanych.

Roślinność i Lasy

Lasy państwowe, leżące na terenie miasta, są własnością Skarbu Państwa. Należą one do Nadleśnictwa w Gostyninie, obrębu Gostynin, natomiast organem administracyjnym zarządzającym lasami komunalnymi jest Gmina Miejska Gostynin. Nadzór nad nimi sprawuje Starosta Gostyniński. Zgodnie z regionalizacją przyrodniczo – leśną, lasy komunalne położone są w krainie Mazowiecko - Podlaskiej, dzielnicy Równiny Warszawsko - Kutnowskiej, mezoregionie Równiny Kutnowsko - Błońskiej.

Ogółem na terenie miasta grunty leśne zajmują powierzchnię 1.674 ha, co stanowi ok. 50 % powierzchni terenu miasta. Lesistość powiatu wynosi ok. 52 % (przy średniej powiatu - 16,61 %, średniej wojewódzkiej - ok. 22 %, średniej krajowej - 28,2 % i średniej lesistości dla terenu Stowarzyszenia Gmin Turystycznych

Pojezierza Gostynińskiego 31,36 %). Stopień lesistości wynika z naturalnej przewagi obszarów leśnych w obrębie rzeki Skrwy Lewej, a także zależy od rodzaju gleby, jaki występuje na danym obszarze.

Lasy zalicza się do odnawialnych zasobów przyrody. Ekosystem leśny, powiązany wzajemnymi zależnościami i wpływami świata roślin i zwierząt, pełni wielorakie funkcje. Lasy spełniają funkcje gospodarcze, w tym produkcyjne – stanowiąc przede wszystkim bazę surowca drzewnego, owoców leśnych oraz pozaprodukcyjne, do których zalicza się wpływ i korzystne oddziaływanie lasu na: mikroklimat, warunki glebowe, powietrze, warunki życia człowieka, stosunki wodne i kształtowanie się równowagi biologicznej. W ostatnim czasie wzrasta rola pozaprodukcyjnych funkcji lasu. Ze względu na duże walory przyrodnicze, lasy spełniają również liczne funkcje turystyczne, rekreacyjno – zdrowotne, dydaktyczne, estetyczno – krajobrazowe, a także ochronne polegające na dodatnim oddziaływaniu na środowisko przyrodnicze.

Podkreślić należy, iż otoczenie Gostynina nawiązuje do naturalnej jednostki doliny Wisły, zaliczając się do jednej z wiodących, przyrodniczych makrostruktur naturalnych Polski. Stanowi ona podstawę dla utrzymania równowagi środowiskowej na znacznym obszarze kraju. Struktura ekologiczna terenów Gostynina wykazuje koncentrycznie zmniejszający się stopień naturalności ekosystemów: od „półokręgu” ekosystemów leśnych i łąkowych, poprzez mniejszy „krąg” ekosystemów polnych i łąkowych. Od strony zachodniej zewnętrzny krąg ekosystemów leśno - łąkowych praktycznie nie istnieje.

Elementem łamiącym opisany wyżej układ koncentryczny jest przecinająca go z południa na północ oś rynny Dybanki i doliny Skrwy z jeziorami. Dolina rzeki w dużym stopniu utrzymała swój naturalny charakter i tworzy istotny dla miasta korytarz ekologiczny, wymagający niwelowania uciążliwości istniejących barier ekologicznych. Wysoka ocena naturalnych, jak i seminaturalnych walorów środowiskowych tych obszarów, znalazła wyraz w ustanowieniu na terenie miasta i w jego okolicy zróżnicowanych form ochrony krajobrazu różnej rangi. Należą do nich:

- Gostynińsko-Włocławski Park Krajobrazowy,
- Leśny Kompleks Promocyjny,
- Rezerwat „Drzewce”,
- Rezerwat „Osetnica”,
- Rezerwat „Dybanka”.

Charakterystyka poszczególnych form ochrony krajobrazu z terenu Gostynina przedstawia się następująco:

Gostynińsko-Włocławski Park Krajobrazowy

Pomiędzy Płockiem, Włocławkiem i Gostyninem rozciąga się zielona kraina stanowiąca część Pradoliny Toruńsko – Eberswaldzkiej. Ze względu na walory przyrodnicze i krajobrazowe Pojezierza Gostynińskiego w roku 1979 utworzono na jej terenie Park Krajobrazowy Gostynińsko – Włocławski. O szczególnej atrakcyjności tego terenu decydują wyjątkowe walory krajobrazowe, urozmaicona rzeźba terenu, która jest wynikiem zlodowacenia bałtyckiego oraz liczne jeziora. Park szczyci się piaszczystymi wzgórzami, wytworzonymi polodowcowo, zaliczanymi do jednych z najpiękniejszych w Polsce, a także ozami. Geomorfolodzy znajdują tu także kemy, moreny czołowe i pola sandrowe.

Zadaniem parku jest nie tylko ochrona tworów przyrody i krajobrazu, ale także funkcja wypoczynkowa i rekreacyjna oraz zapewnienie mieszkańcom korzystnych warunków życia i pracy, przy zachowaniu zasad ochrony przyrody. Park jest naturalną osłoną dla rezerwatów przyrody, terenem wodochronnym oraz obiektem badań naukowych.

Leśny Kompleks Promocyjny

Lasy Nadleśnictwa Gostynin wchodzi w skład Leśnego Kompleksu Promocyjnego o nazwie Lasy Gostynińsko-Włocławskie. W skład LKP wchodzi lasy nadleśnictw: Włocławek, Gostynin i Łąck. Ogólna powierzchnia LKP wynosi 52.178 ha. Celem ustanowienia LKP było:

- wszechstronne rozpoznanie stanu biocenozy leśnej i warunków jej bytowania oraz trendów zachodzących w niej zmian,
- trwałe zachowanie lub odtwarzanie naturalnych walorów lasu metodami racjonalnej gospodarki leśnej, prowadzonej na podstawach ekologicznych,
- integrowanie celów trwałej gospodarki leśnej i aktywnej ochrony przyrody,
- promowanie wielofunkcyjnej i zrównoważonej gospodarki leśnej przy wykorzystaniu wsparcia finansowego ze źródeł krajowych i zagranicznych,
- prowadzenie prac badawczych i doświadczalnictwa leśnego, w celu wyciągnięcia wniosków dotyczących możliwości i warunków upowszechniania zasad ekorozwoju na całym obszarze działania Lasów Państwowych,
- prowadzenie szkoleń Służby Leśnej i edukacji ekologicznej społeczeństwa.

Rezerwat „Drzewce”

Łączna powierzchnia rezerwatu wynosi 61,73 ha. Od strony wschodniej rezerwat graniczy z drogą z Gostynina do Kutna, a przez jego środek przebiega linia kolejowa Gostynin-Kutno. Od zachodu graniczy z doliną rzeki Skrwy Lewej. Drzewostany rezerwatu w zdecydowanej większości są pochodzenia sztucznego, jedynie fragmenty na stokach doliny Skrwy Lewej i część olszyn w dolinie mają charakter naturalny. Większość rezerwatu zajmują drzewostany sosnowe ponad 100-letnie oraz uprawy, młodniki i tyczkowiny. Na terenie rezerwatu występują stanowiska gatunków chronionych.

Rezerwat „Osetnica”

Łączna powierzchnia rezerwatu wynosi 51,47 ha. Rezerwat położony jest w uroczysku Drzewce nad rzeką Osetnicą, do której przylega wschodnią krawędzią. Drzewostany rezerwatu (praktycznie w całości pochodzenia sztucznego) są efektem zrębowego sposobu zagospodarowania lasu i wykazują strukturę jednowiekową i jednogatunkową. W większości są to monokultury sosnowe.

Rezerwat „Dybanka”

Łączna powierzchnia rezerwatu wynosi 29,08 ha. Jest on klasycznym przykładem ozu (forma subglacjalna), znajdującego się pod Gostyninem. Obejmuje on północną część tzw. Ozu Gostynińskiego. Nazwa rezerwatu nawiązuje do najwyższego fragmentu ozu, jakim jest wzniesienie Dybanka. Oz Gostyniński leży prawie w całości w obrębie wysoczyzny lodowcowej, z wyjątkiem skraju północnego znajdującego się w Kotlinie Płockiej. Ciągnie się on od Jeziora Czarnego w kierunku południkowym, wzdłuż lewego brzegu Skrwy Lewej, na przestrzeni 14 km, osiągając maksymalną wysokość 121,5 m n.p.m. i wysokość względną 34 m.

Zaznaczyć należy, iż na terenie miasta występują również pomnikowe okazy drzew między innymi dębów szypułkowych.

Reasumując, położenie wśród terenów o wysokim potencjale ekologicznym, połączonych korytarzami ekologicznymi pozwalającymi na zasilanie ekosystemów miejskich z pobliskich biocentrów, stanowi czynnik szczególnie wyróżniający Gostynin spośród zurbanizowanych jednostek osadniczych. Koncentryczny układ stref aktywności biologicznej w granicach miasta, z korytarzem Skrwy, rozcinającym tereny zurbanizowane, a także występowanie na terenie miasta i w jego najbliższej okolicy zróżnicowanych form ochrony krajobrazu, wymagających minimalizacji uciążliwości przecinających go barier, to cechy bardzo istotne dla dalszego kształtowania funkcji obsługi rekreacji w mieście i turystyki w okolicach.

2.1.3. Podział administracyjny

Miasto Gostynin leży na powierzchni 3.240 ha, z czego prawie 30% zajmują użytki rolne, 50% lasy, 18,5% tereny zurbanizowane i nieużytki. W obszarze zurbanizowanym miasta obserwuje się uzupełnianie zabudową terenów dotąd wolnych. Miasto rozwinęło się po obu stronach doliny rzeki Skrwy, pozostawiając przecinającą je dolinę niezabudowaną, rozdzielając w ten sposób tereny zurbanizowane miejskie pożądanym, „zielonym” korytarzem. Zwarta część układu miejskiego, rozwinięta wzdłuż prawego brzegu doliny Skrwy, zajmuje obszar o długości około 4 m i szerokości 1-2 km. Część lewobrzeżna jest mniejsza -

rozciągając się na obszarze o długości 1 km południkowo i 1 km z zachodu na wschód, nawiązuje głównie do przebiegu szlaków komunikacyjnych.

W ten sposób rysuje się podział na: północną dzielnicę przemysłową i technicznych urządzeń obsługi komunalnej oraz na dzielnicę reprezentacyjno – mieszkaniowo – usługową, rozciągającą się wzdłuż prawego brzegu Skrwy. W enklawie Rataje dominują tereny usługowe oraz mieszkaniowe.

Zabudowa miasta ma charakter dość chaotyczny, w szczególności dotyczy to terenów mieszkalnictwa. Obok obiektów niskich, jednorodzinnych, otoczonych przydomowymi ogródkami, niespodziewanie pojawiają się blokowiska osiedli wielorodzinnych. Wiele budynków jest w złym stanie technicznym.

2.2. Sfera gospodarcza

Drugą sferą poddaną analizie, bardzo ważną w procesie formułowania wniosków dotyczących sytuacji społeczno-gospodarczej Miasta, jest sfera gospodarcza. Celem przeprowadzonej poniżej analizy jest określenie dynamiki rozwoju Miasta i wskazanie tych obszarów, które mogą decydować o przyszłej dynamice jego rozwoju gospodarczego. Ważnym aspektem będzie wskazanie instrumentów i narzędzi dostarczanych przez Miasto lub inne podmioty, działające na rzecz intensyfikacji działalności gospodarczej prowadzonej w mieście, opierających się w szczególności na wypracowanych przez wiele lat przewagach konkurencyjnych, w branżach kojarzonych z Gostyninem oraz w sektorze nowych technologii.

2.2.1. Struktura działalności gospodarczej. Zmiany i trendy

Uwarunkowania historyczne

Niebagatelne znaczenie na obecny stan gospodarczy każdej formacji społecznej mają zaszłości historyczne i ewolucja na przestrzeni wieków. Przedstawiając w największym skrócie rozwój Gostynina od początku jego istnienia (w 1382 r. nadano Gostyninowi prawa miejskie oraz nastąpiła lokacja miasta na prawie chełmińskim) zarysowuje się ścisły jego związek ze szlakami handlowymi i militarnymi biegnącym przez te ziemie. Znaczenie również miało usytuowanie przez wielu wędrujących kupców przystani na węźle drogowym prowadzącym z Mazowsza

na Małopolskę oraz Kujawy i Wielkopolskę. Dodatkowo ważny dla rozwoju miasta był też nieodległy handlowy szlak wiślany. Warunki wyjątkowo sprzyjały rozwojowi miasta do XV w. – Ziemia Gostynińska stanowiła mazowieckie pogranicze z Kujawami oraz z terytorium łęczyckim, była też militarnym przedpołem Płocka. Następne stulecia nie rysują się już tak przyjaźnie dla Gostynina – nastąpił upadek znaczenia wspomnianych szlaków, toczono wojny wieków XVII i XVIII przysporzyły wielu zniszczeń i długotrwałej marginalizacji. Dopiero w I połowie XIX w. następstwem działań inwestycyjnych, podniosła się ranga Gostynina jako miasta industrialnego. Przyjęty kierunek rozwoju kontynuowany był również w latach międzywojennych. Po okresie wojny i okupacji, upadku handlu, rzemiosła i kultury, w mieście znów zaczął rozwijać się przemysł. W latach powojennych funkcjonowało w Gostyninie kilka dużych zakładów produkcyjnych, ukształtowały się funkcje przemysłowo - usługowe. Rozwojowi budownictwa i powstawaniu nowych osiedli służył napływ nowych mieszkańców, dzięki czemu rozwój nabierał nowego tempa, służąc wszystkim ciągłą poprawą warunków poziomu życia.

Stan aktualny

W sytuacji gospodarczej Gostynina nie zauważa się zdecydowanego profilu. W mieście przeważający udział stanowią mikroprzedsiębiorstwa, ze znacznym wskazaniem na firmy jednoosobowe – osoby fizyczne prowadzące działalność gospodarczą. Według danych statystycznych opublikowanych przez Główny Urząd Statystyczny, w dniu 31 grudnia 2007 r. w Gostyninie zarejestrowanych było ponad 1.792 podmiotów gospodarki narodowej. Zdecydowaną większość tych podmiotów stanowią jednostki prywatne – 96%. Liczbę 1.726 podmiotów stanowią osoby fizyczne prowadzące działalność gospodarczą. Ponadto zidentyfikowano blisko 70 spółek prawa handlowego. Taki stan rzeczy odzwierciedla ogólne tendencje panujące w gospodarce, gdzie najbardziej konkurencyjnymi i wytwarzającymi największą część Produktu Krajowego Brutto podmiotami, są właśnie najmniejsze przedsiębiorstwa, które jednocześnie najbardziej elastycznie potrafią reagować na zmiany zachodzące na rynku.

Jednym z podstawowych wskaźników ilustrujących stan lokalnej gospodarki jest poziom aktywności gospodarczej liczony jako ilość zarejestrowanych podmiotów gospodarczych na 1 tys. mieszkańców. Wyraża on skłonność danej populacji do podejmowania działalności gospodarczej, jak również zaufanie do sytuacji na rynku.

Tabela 1. Wskaźnik aktywności ludności w Gostyninie

WSKAŹNIK AKTYWNOŚCI LUDNOŚCI - Stan na dzień 31 XII 2007 r.			
Wyszczególnienie	Ludność	Podmioty	Wskaźnik aktywizacji
Gostynin	19.140	1.792	93,63

Źródło: opracowanie własne na podstawie danych GUS.

Zgodnie z powyższą tabelą wskaźnik aktywizacji gospodarczej jest niski – 93 podmioty na 1 tys. mieszkańców. Świadczy to o słabo rozwiniętej świadomości o możliwości poprawy jakości poziomu życia od podejmowanych przedsięwzięć na własny rachunek. Dla tych osób realizowanie przedsięwzięć umożliwiających osiągnięcie określonych wartości w warunkach niepewności stanowi większe ryzyko, barierę. Przedsiębiorczość w dobie integracji z UE wymaga systemowego wsparcia. Szerzenie świadomości szans i zagrożeń jakie niosą za sobą wyzwania przyszłości szczególnie związane z funkcjonowaniem na jednolitym rynku europejskim staje się zasadniczym elementem dla gospodarczej aktywności przeciętnego człowieka.

Przedsiębiorczość jest nieodzownym elementem dokonujących się przemian i nie należy rozpatrywać jej tylko w ujęciu statycznym. Wysoce uzasadnionym jest zobrazowanie aktywności biznesowej populacji na przestrzeni pewnego odcinka czasowego. Ważnym wskaźnikiem jest tzw. indeks PEAI (Present Economic Activity Index - wskaźnik aktualnej aktywności gospodarczej), obliczany jako procentowa zmiana ilości firm na 1 tys. mieszkańców w ostatnich trzech latach. PEAI powyżej 9% oznacza pomyślną koniunkturę, a powyżej 15% gwałtowny rozwój.

Tabela 2. Wskaźnik aktualnej aktywności gospodarczej w Gostyninie

WSKAŹNIK AKTUALNEJ AKTYWNOŚCI GOSPODARCZEJ		
Wyszczególnienie	Przyrost firm	PEAI
Gostynin	52	3,04

Źródło: opracowanie własne na podstawie danych GUS.

W powyższym badaniu Gostynin znajduje się poniżej progu określającego pomyślną koniunkturę, wielkość wskaźnika nie osiąga poziomu 9%. Zestawiając natomiast wyniki z powyższych dwóch tabel należy stwierdzić, że nie ma prostej korelacji między poziomem aktywności gospodarczej a indeksem PEAI. Wskazuje to na następującą interpretację: poziom aktywności to skumulowany przez wiele lat dorobek aktywności lokalnego sektora gospodarczego, natomiast PEAI obrazuje

aktualną dynamikę. Wnioskować więc można na podstawie danych tabeli, że w Gostyninie, choć sektor gospodarczy jest niewystarczająco rozbudowany, to istnieje duży „zapas” na stabilny i sukcesywny rozwój. Należy przy tym wyrazić nadzieję, że starania władz ukierunkowane na tworzenie warunków sprzyjających tworzeniu nowych przedsiębiorstw lokalizowanych w gminie, spowodują uzyskanie wielkości wskaźnika bliższemu progui, a może i wyższego.

Próbując określić poziom cywilizacyjny danego regionu należy przyjrzeć się elementom, jakie się na niego składają. Przyjęto się, że współtworzy go dostępność usług, w skład których wchodzi szeroko rozumiane usługi rynkowe, w tym handel, jak i publiczne usługi nierynkowe: edukacja, kultura, podstawowa opieka zdrowotna. Powyższe dziedziny oddziałują na branże i kierunki, w których rozwija się działalność gospodarcza małego sektora i nasycenie rynku typowymi rodzajami prowadzonej działalności gospodarczej. W zakresie usług rynkowych wskazuje się na dostępność sieci handlowej np.: ilość punktów sprzedaży detalicznej (PSD) na 1 tys. mieszkańców. Miernikiem dostępności usług nierynkowych będą przedszkola i biblioteki. Te ostatnie, to podstawowa i najtańsza forma kontaktu z kulturą, w odróżnieniu od takich form, jak teatry czy kina, w korzystaniu z których często barierę stanowią finansowe środki, pozostające do dyspozycji ludności. Natomiast przedszkola, w odróżnieniu od szkół, które są ustawowo utrzymywane przez samorządy, są utrzymywane tam, gdzie władza lokalna dostrzega w nich czynnik podnoszenia mobilności zawodowej rodziców i przeciwdziałania bezrobociu. Nasycenie terenu wymienionymi placówkami przedstawiono w poniższej tabeli.

Tabela 3. Nasycenie placówkami usług nierynkowych w Gostyninie

NASYCENIE TERENU MIASTA GOSTYNIN WG PLACÓWEK						
Placówki biblioteczne	Księgozbiór w woluminach	Liczba ludności na 1 placówkę biblioteczną	Placówki przedszkolne	Miejsca w przedszkolach	Ilość PSD	suma
2	57.493	9.570	3	248	650	655

Źródło: opracowanie własne na podstawie danych GUS.

Kolumna „suma” wskazująca ogólną dostępność wszystkich poddanych analizie branż i usług nie odbiega znacząco od średniej przyjmowanej dla kraju. Dogłębna analiza wykazuje jednak, że udział PSD jest znaczący, przez co zamazuje

obraz faktycznej sytuacji. Wpływ ilości PSD na ogólny wynik wynosi ponad 99%. Z tego tytułu baczniejszą uwagę należy przykładać do dostępności poszczególnych usług, aniżeli kierować się wskaźnikiem globalnym. Kierowanie się taką wytyczną przy wnioskowaniu, powoduje, że zarówno pod względem dostępności placówek bibliotecznych, jak również przedszkolnych Gostynin nie wypada najlepiej. Jedna placówka biblioteczna przypadająca na niespełna 10 tys. mieszkańców to wskaźnik stosunkowo niski dla 20-tysięcznego miasta.

Obszary aktywności gospodarczej w Gostyninie

Analizując zagadnienie aktywności gospodarczej w Gostyninie należy zwrócić uwagę na geograficzne aspekty cechujące strukturę prowadzonej w Mieście działalności gospodarczej. Specyficzną cechą miasta jest niejednorodny układ przestrzenny terenów działalności gospodarczej, która w znacznym zakresie prowadzona jest na terenach zabudowy mieszkaniowej, powodując uciążliwość dla mieszkańców. Pewną poprawę powodować będzie przekwalifikowanie terenów opuszczanych przez Budopol, zlokalizowanych w bezpośrednim sąsiedztwie centrum miasta, gdzie mocą właściwych decyzji administracyjnych nadane im zostaną właściwe funkcje.

Obecnie układ przestrzenny gminy podlega restrukturyzacji, przeprowadzanej z uwzględnieniem standardów zagospodarowania przestrzennego, ukierunkowanego na zapewnienie wysokiej jakości życia mieszkańców gminy, ochronę interesów publicznych oraz racjonalną gospodarkę finansową gminy. Ich wagę bierze się pod uwagę przy sporządzaniu miejscowego planu zagospodarowania przestrzennego, programów branżowych, czy wydawaniu decyzji o warunkach zabudowy i zagospodarowania przestrzennego. Alokacja funkcji poszczególnych obszarów dokonywana jest obecnie przy planowanej maksymalizacji efektów, możliwych do osiągnięcia, na które największy wpływ mają:

- istniejące już zagospodarowanie, w szczególności istniejąca struktura przestrzenna, wartościowa substancja budowlana, urządzenie terenu i wyposażenie go w infrastrukturę techniczną,
- położenie względem układu komunikacyjnego,
- położenie w atrakcyjnym krajobrazie i zdrowym środowisku,

- wzajemne, niekonfliktowe położenie funkcji mieszkaniowej i funkcji działalności gospodarczej,
- wzajemne, dopełniające się położenie funkcji mieszkaniowej i usług,
- możliwości lokalizacji przedsięwzięć gospodarczych aktywizujących gospodarkę gminy, dających nowe miejsca pracy i przynoszące (w sposób pośredni) większe dochody gminie,
- wykorzystanie zasobów środowiska przyrodniczego dla celów rekreacji i wypoczynku mieszkańców gminy, ponadto środowiska kulturowego dla celów turystyki (cel gospodarczy).

Wg stanu obecnego tereny gminy są zagospodarowane w bardzo różnorodnych formach, przejawiających się lokalnie różnymi parametrami zagospodarowania. Funkcja przemysłowa Miasta widoczna jest w jego układzie przestrzennym, w znacznym stopniu reprezentowana przez firmy branży oświetleniowej (szczególna zasługa firmy Elgo, której profil produkcji obejmuje asortyment opraw lamp fluorescencyjnych, wysokoprężnych lamp sodowych i rtęciowych, lamp halogenowych, stateczniki oraz osprzęt elektrotechniczny), elektronicznej, budowlanej, drzewnej, czy tworzyw sztucznych oraz branży spożywczej (reprezentowane przez firmy: Hydropol, Budrox, Gospin, Melgos, France-Gost, Ragost, Instar, Intur).

Natomiast działalność handlowo-usługowa zdominowała centralną część Miasta, oraz ośrodki na osiedlach, które są jednocześnie największymi skupiskami ludności w Gostyninie. Tereny rozwojowe budownictwa mieszkaniowego stanowią logiczne uzupełnienie struktury przestrzennej, wpływając na ożywienie do niedawna zaniedbanej jego części.

2.2.2. Uwarunkowania budżetowe w realizacji przedsięwzięć inwestycyjnych

Pomimo, że program rewitalizacji musi być finansowany wspólnie przez inwestorów prywatnych, budżety publiczne i wkład środków strukturalnych Unii Europejskiej, głównym inicjatorem i najważniejszym inwestorem w infrastrukturę lokalną będzie Gmina Gostynin. Miasto ze względu na duży potencjał gospodarczy

i duże tradycje w tym zakresie, dysponuje budżetem, który pozwala na zaspokajanie bieżących potrzeb mieszkańców, oraz na realizację wielu zadań inwestycyjnych. Wśród dochodów budżetowych miasta, które kształtują się na poziomie 25 – 30 mln PLN, największe znaczenie mają wpływy z podatku od nieruchomości oraz z udziału w podatku dochodowym od osób fizycznych i prawnych. Warto pokazać potencjał inwestycyjny lokalnego budżetu, który przedstawia się poprzez przeliczenie dochodów i wydatków budżetowych na 1 mieszkańca.

Tabela 4. Wielkość budżetu na 1 mieszkańca w ostatnich latach w Gostyninie

WIELKOŚĆ BUDŻETU NA 1 MIESZKAŃCA				
Rok	Dochody		Wydatki	
	ogółem	w tym własne	ogółem	w tym inwestycyjne
	w zł			
2007	1.856,86	1.103,58	2.312,78	801,55
2006	1.766,76	1.006,25	1.801,55	394,43
2005	1.556,08	868,88	1.489,72	190,97

Źródło: opracowanie własne na podstawie danych GUS i załączników budżetowych na lata 2005 - 2007.

Duże znaczenie dla określenia obecnych trendów w rozwoju Miasta ma ocena tegorocznego budżetu (2009 r.) oraz spojrzenie na najbliższe zamierzenia inwestycyjne wyrażone w postaci Wieloletniego Planu Inwestycyjnego.

W 2009 r. dochody budżetu zaplanowano na poziomie prawie 44 mln PLN, natomiast wydatki budżetowe na niecałe 49 mln PLN. Dochody w znacznej części uzależnione są od wpływów z podatku od nieruchomości oraz podatku dochodowego osób fizycznych i osób prawnych. Te z kolei uzależnione są od sytuacji społeczno - gospodarczej w ujęciu makroekonomicznym i funkcjonujących w Gostyninie podmiotów. Drugą znaczącą grupę dochodów są subwencje z budżetu państwa.

Ważne w kontekście oceniania możliwości rozwojowych jest przeanalizowanie struktury wydatków, ze zwróceniem szczególnej uwagi na wydatki inwestycyjne (majątkowe). Ze względu na dużą liczbę zadań inwestycyjnych realizowanych przez gminę (która to liczba z roku na rok się powiększa), znacząca część wydatków przekazywana jest na ich realizację. Zestawienie największych kwot wydatków, z uwzględnieniem procentowego udziału części zadania majątkowego, przedstawia poniższa tabela.

Tabela 5. Zestawienie ważniejszych wydatków w budżecie Gostynina

ZESTAWIENIE WAŻNIEJSZYCH WYDATKÓW		
L.P.	kategoria wydatku	kwota
1	Oświata i wychowanie	16.479.100
2	Gospodarka mieszkaniowa	5.461.200
3	Kultura i ochrona dziedzictwa narodowego	5.660.525
4	Kultura fizyczna i sport	2.928.600
5	Gospodarka komunalna i ochrona środowiska	1.691.100

Źródło: opracowanie własne na podstawie danych UM Gostynin.

W 2009 r. na wydatki inwestycyjne planuje się przeznaczyć ok. 16,9 mln PLN, co stanowi ok. 34,6 % wydatków budżetu. Jest to współczynnik nie odbiegający od średniej, chociaż przy głębszej analizie okazuje się, iż w wielu obszarach, szczególnie przy tak wymagającej gospodarce komunalnej i ochronie środowiska, oświacie i wychowaniu, czy opiece społecznej, wydatki inwestycyjne są dużo mniejsze od zgłaszanych potrzeb. Duża część wydatków planowanych w WPI, przeznaczona została na przywrócenie właściwych funkcji Zamku, remont szkół oraz budowę nowego przedszkola. Wydatki majątkowe dystrybuowane w przyjętych w WPI kierunkach świadczą o prorozwojowej polityce miasta. Takie podejście ma wyraźne odzwierciedlenie w Wieloletnim Planie Inwestycyjnym Miasta, który na przestrzeni najbliższych 3 - 4 lat zakłada realizację wielu inwestycji. Wśród nich znajdują się zadania polegające na budowie lub modernizacji kanalizacji, modernizacji infrastruktury sportowej, budowie i modernizacji ulic gminnych, jak również budowie oraz modernizacji wielorodzinnych budynków komunalnych. W/w zadania nie obejmują wszystkich zamierzeń inwestycyjnych, jednakże świadczą o przyszłej wizji rozwiniętego Miasta. Rozwój ten uzależniony jednak będzie od pozyskania zewnętrznych źródeł finansowania. Wynika to m.in. z wielkości nakładów koniecznych do zrealizowania tych zamierzeń, których sumę oszacowano na ponad 31 mln PLN, co jest kwotą którą gmina nie dysponuje w odniesieniu do środków własnych. Niektóre z w/w inwestycji mogą podlegać realizacji przy wykorzystaniu środków Unii Europejskiej, przeznaczonych na rewitalizację obszarów Miejskich, jednak warunkiem jest aby znajdowały się one na obszarach spełniających kryteria określone dla tych programów.

Mimo ograniczonych zasobów finansowych Miasta, należy szerzej spojrzeć na możliwości realizacji zadań na terenach rewitalizowanych. Rodzaje beneficjentów,

mogących korzystać z programów pomocowych Unii Europejskiej (w tym Regionalnego Programu Operacyjnego Województwa Mazowieckiego) świadczą o tym, iż realizacja zadań w tym obszarze nie jest uzależniona wyłącznie od zasobów finansowych pozostających w dyspozycji Samorządu. Samodzielne podmioty, całkowicie niezależne od funduszy miejskich lub prowadzące własną gospodarkę środkami publicznymi, mogą autonomicznie występować jako odbiorcy zewnętrznych źródeł finansowania. Jedynym warunkiem jest zbieżność planowanych przez te podmioty inwestycji z założeniami Programu Rewitalizacji oraz funduszy pomocowych, które dużą wagę przywiązują do efektów społeczno-ekonomicznych realizowanych zadań. Duże znaczenie w realizacji zadań na obszarach rewitalizowanych, będą miały, obok jednostek budżetowych, wspólnoty mieszkaniowe oraz organizacje pozarządowe (fundacje, stowarzyszenia).

2.2.3. Problemy zidentyfikowane w obszarze gospodarczym

Wynikiem wyżej przeprowadzonej analizy jest określenie tych cech i czynników sfery gospodarczej Miasta, które mogą mieć największe odzwierciedlenie w procesach rewitalizacyjnych. Z tego względu lista problemów nie będzie obejmować wszystkich zidentyfikowanych w badanych obszarach, a jedynie te, które mają bezpośredni związek z wdrożeniem programu rewitalizacji. W trakcie analizy dokonanej w rozdziale I zidentyfikowano następujące problemy, których rozwiązanie będzie możliwe na skutek wdrożenia Programu Rewitalizacji Obszarów Miejskich:

- ograniczone możliwości budżetu Miasta priorytetowymi inwestycjami; konieczność wyważenia przekazywanych środków na realizację inwestycji obejmujących obszary miejskie, a zaangażowaniem finansowym w realizację wydatków bieżących,
- trudności z pozyskiwaniem wsparcia instytucji, które finansowo angażowałyby się w procesy inwestycyjne w mieście,
- skoncentrowanie terenów rozwojowych w trzech dzielnicach Miasta,
- przenikanie się obszarów aktywizacji gospodarczej oraz terenów mieszkaniowych i rekreacyjnych.

2.3. Sfera społeczna

2.3.1. Struktura demograficzna

Sytuacja demograficzna na poziomie województwa mazowieckiego

Województwo Mazowieckie obejmuje obszar o powierzchni 35,6 tys. km², co stanowi 11,4 % powierzchni kraju, dając mu pierwsze miejsce wśród województw kraju. Teren ten zamieszkuje 5.188.488 osób, wobec czego gęstość zaludnienia kształtuje się na poziomie 146 osób na 1 km², co jest wynikiem powyżej średniej dla kraju. Znacząca większość (blisko 65%) zamieszkuje na terenach miast.

Województwo charakteryzuje niewielki dodatni przyrost naturalny (0,1 osoby na 1.000 ludności) oraz poprzez dodatnie saldo migracji wewnętrznych i zagranicznych na pobyt stały. Procesy demograficzne obserwowane w województwie mazowieckim odzwierciedlają ogólne przemiany występujące w Polsce, a także stanowią wyraz tendencji, jakie notuje się w zakresie rozwoju ludnościowego w krajach rozwiniętych gospodarczo.

Stolicę Warszawę zamieszkuje 32,96% ludności województwa. Wskaźnik ten przewyższa wszystkie inne odnotowywane dla miast – stolic województw: małopolskiego – Kraków 22,5%, dolnośląskiego – Wrocław 21,6%, czy wielkopolskiego – Poznań 16,4%.

Z ponad 5,1 mln osób zamieszkujących na terenie województwa 47,8 % stanowią mężczyźni, ponad 52 % stanowią kobiety. O korzystnej sytuacji można mówić w przypadku skonfrontowania liczby ludności w wieku produkcyjnym z liczbą ludności nie kwalifikującą się w tej grupie. Liczba ludności w wieku nieprodukcyjnym na 100 osób w wieku produkcyjnym wynosi 57. Udział ludności w wieku produkcyjnym w liczbie ludności ogółem wynosi 63,7%. Należy też wspomnieć o pozytywnym fakcie, jakim jest stosunkowo większy odsetek ludności w wieku przedprodukcyjnym w porównaniu z ludnością w wieku poprodukcyjnym.

Niekorzystna tendencja wynika natomiast z prognozy Głównego Urzędu Statystycznego, dotyczącego struktury ludności w grupach ekonomicznych. Na rok 2020 oszacowano, iż stosunek liczby ludności w wieku produkcyjnym do liczby ludności w wieku przed- i poprodukcyjnym łącznie wyniesie 60:40, natomiast w roku 2030 relacja ta ulegnie dalszemu pogorszeniu, uzyskując wynik 58:42. Niekorzystne

prognozy odnoszą się również do odsetka ludności w wieku nieprodukcyjnym przypadającym na 100 osób w wieku produkcyjnym, który kształtuje się w 2020 r. na poziomie 66, natomiast w 2030 r. - 71.

Sytuacja demograficzna na poziomie powiatu gostynińskiego

Powiat Gostyniński położony jest w zachodniej części województwa mazowieckiego. Graniczy z powiatami: plockim, włocławskim, kutnowskim, łowickim i sochaczewskim. Jego siedziba znajduje się w mieście Gostynin. Swoim zasięgiem obejmuje miasto Gostynin i cztery gminy wiejskie: Gostynin, Pacyna, Sanniki oraz Szczawin Kościelny.

Na terenie powiatu, zajmującego powierzchnię 615,5 km² mieszka 47.216 mieszkańców. Jest on jednym z mniejszych obszarowo powiatów i należy do podregionu (NTS 3) województwa mazowieckiego, na którym obserwuje się najmniejszy wskaźnik gęstości zaludnienia – 77 osób na 1 km². Udział ludności miejskiej w powiecie (tj. Gostynina, jako jedyne miasta w tym powiecie) wynosi 40,4 %. Liczbę mieszkańców poszczególnych jednostek terytorialnych w powiecie przedstawia poniższa tabela.

Tabela 6. Liczba mieszkańców gmin powiatu gostynińskiego w 2007 roku

I.p.	Jednostka terytorialna	Liczba ludności
1.	Gostynin Miasto	19.140
2.	Gostynin Gmina	12.325
3.	Pacyna	3.871
4.	Sanniki	6.554
5.	Szczawin Kościelny	5.099

Źródło: Bank Danych Regionalnych, witryna internetowa GUS

Sytuacja demograficzna w Gostyninie

Miasto - gmina miejska Gostynin - leży w zachodniej części województwa mazowieckiego, wchodząc w skład powiatu gostynińskiego. Na obszarze Miasta, zajmującego 32 km² zamieszkuje 19.140 osób.

Analizując strukturę wiekową ludności Gostynina można zaobserwować, iż 19,4 % mieszkańców znajduje się w wieku przedprodukcyjnym. Fakt ten tłumaczyć

można m.in. zmniejszającą się liczbą urodzeń. Blisko 66 % osób stanowi ludność w wieku produkcyjnym, natomiast udział grupy poprodukcyjnej jest dość niski i oscyluje w granicach 14,5 %.

Tabela 7. Ludność Gostynina wg ekonomicznych grup wieku w 2007 r.

STRUKTURA WIEKOWA LUDNOŚCI MIASTA GOSTYNINA		
Grupa wiekowa	Osób	%
Wiek przedprodukcyjny (0-17 lat)	3.714	19,4
Wiek produkcyjny 18-64 lata mężczyźni 18-59 lat kobiety	12.547	65,6
Wiek poprodukcyjny 65 lat i więcej mężczyźni 60 lat i więcej kobiety	2.879	15,0
OGÓLEM	19.140	100,0

Źródło: Bank Danych Regionalnych, witryna internetowa GUS.

2.3.2. Poziom i struktura bezrobocia

Dużym problemem, wiążącym się z postrzeganiem mieszkańców na ich poziom życia jest bezrobocie.

Liczbę zarejestrowanych osób bezrobotnych na koniec 2007 r. w Polsce, w województwie mazowieckim, powiecie gostynińskim oraz w gminie miejskiej Gostynin zobrazowano w poniższej tabeli.

Tabela 8. Bezrobotni zarejestrowani na koniec 2007 r.

BEZROBOTNI ZAREJESTROWANI NA KONIEC ROKU 2007			
W Polsce	W województwie mazowieckim	W powiecie gostynińskim	W gminie miejskiej Gostynin
1.746.573	219.924	4.002	1.565

Źródło: Bank Danych Regionalnych, witryna internetowa GUS.

Wśród bezrobotnych zarejestrowanych było:

- Kobiet: 908,
- Mężczyzn 657.

Uzupełnienie powyższych danych stanowi tabela uwzględniająca ilość osób uprawnionych do zasiłku, w tym w podziale na płeć.

Tabela 9. Bezrobotni uprawnieni do otrzymywania zasiłku (stan na kwiecień 2008 r.)

IŁOŚĆ BEZROBOTNYCH UPRAWNIONYCH DO OTRZYMANIA ZASIŁKU			
Bezrobotni z prawem do zasiłku	% udział do ogółu bezrobotnych	Bezrobotne kobiety z prawem do zasiłku	% udział do ogółu bezrobotnych kobiet
272	16,7	114	12,7

Źródło: Powiatowy Urząd Pracy w Gostyninie.

Pogarszająca się sytuacja na rynku pracy znalazła swoje odzwierciedlenie we wzroście liczby osób należących do grupy tak zwanego „szczególnego ryzyka”, zagrożonych wykluczeniem społecznym. Są to osoby długotrwale bezrobotne, dla których jedynym źródłem dochodów przez długi okres są świadczenia pomocy społecznej. Osoby te w większym stopniu niż inne grupy są narażone na różnego rodzaju patologie społeczne – alkoholizm, narkomania i przestępczość.

Głównymi problemami, jakim będzie musiała sprostać władza samorządowa w obrębie działań koncentrujących się w obszarze społecznym będzie:

- zapobieżenie występowaniu długotrwałego bezrobocia (obecnie 52,7 % bezrobotnych pozostaje bez pracy dłużej niż 13 miesięcy),
- przeciwdziałanie rosnącemu bezrobociu wśród absolwentów, szczególnie szkół średnich, których na dzień dzisiejszy jest ponad 40 %.

2.3.3. Grupy społeczne wymagające wsparcia

Wyodrębnia się kilka grup społecznych wymagających wsparcia w Gostyninie:

Bezrobotni – są to głównie ludzie z wykształceniem średnim zawodowym lub zasadniczym zawodowym. W tej grupie osób najbardziej zagrożone społecznie są kobiety, nieposiadające żadnego wykształcenia. Niezmiernie istotne jest podnoszenie kwalifikacji zawodowych tych osób lub przekwalifikowanie ich stosownie do potrzeb rynku pracy. Istnieje jednak ogromna bariera mentalna. Udzielenia dla tych osób wsparcia upatruje się w instytucjach pokroju, odpowiadającym Zakładom Aktywności Zawodowej.

Osoby uzależnione - głównie dzieci i młodzież. W grupie tej można także wyróżnić osoby bezrobotne, które nie są w stanie samodzielnie przezwyciężyć trudnych sytuacji życiowych, znaleźć zatrudnienia bądź usamodzielnić się.

Dzieci i młodzież ze środowisk dysfunkcyjnych - są to osoby z rodzin, których rodzice posiadają zarówno wysoki jak i niski status społeczny. Problemy w tej grupie związane są z patologią rodzinną, przemocą czy alkoholizmem rodziców. Rezultatem tego typu problemów są bardzo często trudności z nawiązywaniem prawidłowych stosunków społecznych, a także brak odpowiedzialności za własne czyny. Dlatego ważne jest skierowanie na te osoby programów społecznych związanych z wychowaniem.

Osoby niepełnosprawne - w tej grupie społecznej wyróżniamy grupę dzieci oraz dorosłych z zaburzeniami psychicznymi. Niezmiernie ważne jest aby osobom niepełnosprawnym zapewnić prawidłowe funkcjonowanie w społeczeństwie. Powinny one uczestniczyć w życiu społecznym i rozwijać swoje umiejętności w takim stopniu ażeby zapobiec rozwinięciu się w tych osobach poczucia odrzucenia społecznego. Dzieciom należy umożliwiać jak najczęstszy kontakt z pełnosprawnymi rówieśnikami, co przyczynia się do ich obopólnego zrozumienia, akceptacji i rozwijania prawidłowych postaw społecznych. Niepełnosprawnym dorosłym należy stworzyć podobne możliwości aby nie uczuły się odizolowane i mogły żyć normalnie.

Osoby starsze - dotknięte różnymi chorobami, często przewlekłymi oraz osamotnieniem. Osoby te wymagają opieki medycznej oraz pomocy psychologicznej. Istnieje potrzeba posiadania wyspecjalizowanej dochodzącej kadry, która w sposób profesjonalny udziela pomocy. Pomoc ta nie powinna się tylko ograniczać do usług medycznych, ale również powinna spełniać funkcje doradcze i towarzyskie.

3. Powiązanie idei rewitalizacji z dokumentami planistycznymi na poziomie Miasta Gostynina i Regionu

Cele długookresowe

„Strategia Rozwoju Województwa Mazowieckiego do roku 2020” została przyjęta uchwałą Sejmiku Województwa Mazowieckiego nr 78/06 w dniu 29 maja 2006 r.

W Strategii sformułowane zostały: cel nadrzędny, cele strategiczne, cele pośrednie, a wśród nich kierunki działań. Cel nadrzędny został sformułowany jako:

Wzrost konkurencyjności gospodarki i równoważenie rozwoju społeczno – gospodarczego w regionie podstawą poprawy jakości życia mieszkańców.

Przyjęcie powyższego celu wiąże się z misją „Strategii Rozwoju Województwa Mazowieckiego do roku 2020”, która brzmi w sposób następujący:

Mazowsze jako najbardziej rozwinięty gospodarczo region w Polsce podejmuje uczestnictwo w rywalizacji z innymi rozwiniętymi regionami, poprzez eliminowanie dysproporcji rozwojowych, rozwój nowoczesnej gospodarki opartej na wiedzy oraz zapewnienie mieszkańcom Mazowsza optymalnych warunków do rozwoju jednostki, rodziny, jak i całej społeczności, przy jednoczesnym zachowaniu spójnego i zrównoważonego rozwoju.

Powyższe sformułowanie misji wynika ze specyfiki województwa, polegającej na występowaniu głębokich, różnic w poziomie rozwoju gospodarki oraz warunkach i jakości życia ludności. Na Mazowszu sąsiadują ze sobą: warszawski obszar metropolitalny - najbogatszy i najwyżej rozwinięty w Polsce oraz rozległe tereny wiejskie - należące do najbiedniejszych, gdzie niekiedy daje się zaobserwować symptomy zagrożenia zapóźnieniami cywilizacyjnymi.

Spolecznie niepokojącym zjawiskiem - zaobserwowanym w okresie 10 lat transformacji - było pogłębienie się tych dysproporcji, przy czym ponadprzeciętnie wysokiemu wzrostowi poziomu życia nielicznych grup społecznych towarzyszyło obniżenie poziomu zaspokojenia potrzeb znacznie liczniejszych grup ludności niezamożnej. Beneficjenci procesów transformacji i wprowadzania mechanizmów gospodarki rynkowej, stanowią dla regionu szansę na pomnażanie uzyskanych korzyści z udziałem stopniowo, coraz szerszych grup społecznych i większych obszarów (tzw. efekt powolnego „rozprzestrzeniania się” dobrobytu). Natomiast wyraźnie zarysowujące się obszary ubóstwa, nie dysponując własnymi dostatecznie silnymi czynnikami rozwojowymi, będą wymagały wsparcia zewnętrznego. Przyjęty w strategii cel równoważenia rozwoju społeczno - gospodarczego na Mazowszu służy m.in. likwidacji zagrożenia wystąpienia zjawiska trwałego ubóstwa dużych grup społecznych i obszarów.

Dalsze zaostrzanie się dysproporcji wewnątrzregionalnych, w wyniku obniżania poziomu rozwoju gospodarczego oraz pogarszania jakości i warunków życia ludności na obszarach słabo rozwiniętych, mogłoby prowadzić do trwałego regresu wiejskich terenów Mazowsza, a także małych miast, pozostających poza zasięgiem bezpośredniego oddziaływania aglomeracji warszawskiej i ośrodków subregionalnych – takich jak miasto Gostynin.

Rewitalizacja jako kompleksowy proces wpisuje się zatem w cel strategiczny nr 3, czyli ***Poprawa spójności społecznej, gospodarczej i przestrzennej regionu w warunkach zrównoważonego rozwoju.***

Cele pośrednie i kierunki działań

Zasadnicze wyznaczniki kierunków rozwoju województwa mazowieckiego stanowią cele pośrednie i kierunki działań, które przyjęto na okres do 2020 roku. Każdy ze wskazanych poniżej celów średniookresowych i operacyjnych określa realizację jednego lub kilku celów strategicznych. Rewitalizacja miasta Gostynina wpisuje się w dwa cele pośrednie: Cel 4. ***Aktywizacja i modernizacja obszarów pozametropolitalnych*** i Cel 5. ***Rozwój społeczeństwa obywatelskiego oraz kształtowanie wizerunku regionu.***

W ramach powyższych celów rewitalizacja Gostynina wpisuje się w poniższe kierunki działań.

Działanie 4.2. Wzmocnienie potencjału rozwojowego ośrodków subregionalnych i małych miast:

Dla realizacji celu podjętych będzie szereg działań:

- a) Pogłębiające się dysproporcje rozwojowe będą niwelowane działaniami rewitalizacyjnymi, które powinny zaowocować przekształceniem małych miast w lokalne ośrodki aktywizacji społecznej, umożliwiające przenoszenie impulsów rozwojowych z metropolii na otaczające tereny, w tym tereny wiejskie,
- b) Wykorzystanie endogenicznych czynników rozwoju małych miast, w szczególności poprzez wspieranie i tworzenie nowych zakładów przemysłowych, małych i średnich przedsiębiorstw oraz instytucji otoczenia biznesu, szkół policealnych i ponadgimnazjalnych, kolegiów, placówek lecznictwa specjalistycznego,
- c) Poprawa poziomu usług publicznych i komunalnych, w tym wdrażanie efektywnych rozwiązań prawno – instytucjonalnych oraz rozbudowa lub modernizacja odpowiedniej infrastruktury usług publicznych, komunikacji (zwłaszcza komunikacji publicznej), gospodarki wodno – ściekowej, gospodarki odpadami, energetyki i łączności,
- d) Dla obszarów o wysokiej stopie bezrobocia przewiduje się wsparcie poprzez inicjatywy ukierunkowane na:
 - ograniczanie bezrobocia i stymulowanie aktywności gospodarczej,
 - doskonalenie zasobów ludzkich,
 - poprawę atrakcyjności lokalizacyjnej dla przedsiębiorstw,
 - inicjowanie rozwoju specjalnych podstref ekonomicznych w obszarach problemowych oraz wspieranie inicjatyw rozwojowych ukierunkowanych na badawcze i technologiczne przygotowanie nowoczesnej produkcji,
 - tworzenie parków technologicznych i inkubatorów przedsiębiorczości,
 - poprawę efektywności miejskich struktur przestrzennych w ramach działań rewitalizacyjnych, dotyczących w szczególności zdegradowanych obszarów miejskich (starej zabudowy i osiedli wielkopłytowych),
 - poprawę skomunikowania ośrodków z ich otoczeniem,
 - rozwój i (lub) restrukturyzację usług publicznych i komunalnych.

Działanie 4.5. Ochrona i rewaloryzacja środowiska przyrodniczego dla zapewnienia trwałego i zrównoważonego rozwoju:

Działania ochrony i rewaloryzacji środowiska obejmować będą:

- a)** kontynuację prac zmierzających do doskonalenia systemu monitoringu zanieczyszczeń środowiska, dostosowanego do standardów UE,
- b)** ochronę najcenniejszych wartości środowiska przyrodniczego (zasobów i krajobrazu), poprzez utworzenie spójnego przestrzennie, chroniącego powiązania przyrodnicze systemu obszarów prawnie chronionych niezbędnych dla zachowania równowagi ekologicznej,
- c)** współpraca regionu w ramach porozumienia „Zielone Płuca Polski”,
- d)** zwiększenie lesistości regionu i ochrona lasów,
- e)** szerzenie świadomości ekologicznej wśród mieszkańców ,
- f)** zwiększenie wykorzystania odnawialnych źródeł energii, w tym wód geotermalnych.

Działanie 5.3. Promocja i zwiększanie atrakcyjności turystycznej i rekreacyjnej regionu w oparciu o walory środowiska przyrodniczego i dziedzictwa kulturowego

Podjęte zostaną następujące działania:

- a)** wzmocnienie dotychczasowych kierunków działań samorządu, propagujących zasoby dziedzictwa kulturowego oraz rozwój kultury w regionie,
- b)** rewitalizacja zespołów zabytkowych i wykorzystanie ich do rozwoju funkcji turystycznych,
- c)** wsparcie tworzenia lokalnych parków kulturowo – historycznych wokół istniejących zabytków architektury, umożliwiających rozwój funkcji turystycznych,
- d)** rozwijanie zintegrowanego systemu promocji i informacji turystycznej,
- e)** wspieranie inicjatyw mających na celu promocję działalności sprzyjającej integracji Mazowsza, jako regionu o bogatej historii, wartościach przyrodniczych i wyrazistej tożsamości.

4. Okres realizacji programu

Na potrzebę realizacji niniejszego programu przyjęto okres zbieżny z okresem budżetowania Unii Europejskiej, obejmujący 7-letnie przedziały czasowe. Determinuje to przyjęcie uaktualnienia programu rewitalizacji Miasta Gostynina na lata 2008-2013 w perspektywie do 2015.

Przyjęta w dniu 29 listopada 2006 r. przez Radę Ministrów **Strategia Rozwoju Kraju na lata 2007 – 2015 (SRK)** oznacza rozpoczęcie nowego etapu w zakresie programowania i rozwoju społeczno – gospodarczo naszego kraju. Strategia ta jest podstawowym dokumentem strategicznym, określającym cele i priorytety rozwoju Polski w perspektywie najbliższych lat oraz warunki, które powinny ten rozwój zapewnić. Jest nadrzędnym, wieloletnim dokumentem strategicznym rozwoju społeczno-gospodarczego kraju, stanowiącym punkt odniesienia zarówno dla innych strategii i programów rządowych, jak i opracowywanych przez jednostki samorządu terytorialnego. Głównym celem SRK jest podniesienie poziomu i jakości życia mieszkańców Polski, poszczególnych obywateli i rodzin.

Kolejnym dokumentem są **Narodowe Strategiczne Ramy Odniesienia 2007 - 2013** (Narodowa Strategia Spójności). Program Rewitalizacji Gostynina wpisuje się w cele horyzontalne: 2. **Poprawa jakości kapitału ludzkiego i zwiększenie spójności społecznej**, i 5. **Wzrost konkurencyjności polskich regionów i przeciwdziałanie ich marginalizacji społecznej, gospodarczej i przestrzennej**.

Na lata 2007-2013 do strategicznych priorytetów w ramach **Narodowego Planu Rozwoju** zaliczono między innymi:

- **Gospodarowanie przestrzenią**, które zorientowane będzie na ekonomiczną waloryzację przestrzeni przy zapewnieniu niezbędnej ochrony zasobów przyrodniczych. Priorytet ten obejmuje działania odnoszące się m.in. do: kształtowania sieci osadniczej oraz głównych sieci infrastrukturalnych, rewitalizacji terenów przemysłowych, racjonalizacji gospodarki zasobami

geologicznymi, regulacji dostępu do zasobów przyrodniczych, zabezpieczenia odpowiednich zasobów dyspozycyjnych wody oraz zwiększenia lesistości.

- **Aktywizacja i mobilność** rozumiana jako uzyskanie mobilności zasobów siły roboczej w celu lepszego dostosowania popytu i podaży na rynku pracy, a tym samym ograniczenia bezrobocia. Ważne jest by robić to przy zminimalizowanych nakładach inwestycyjnych oraz zaspokajaniu społecznych dążeń do godziwych warunków pracy i życia, przy jak najszerszym zaspokojeniu potrzeb związanych z jakością życia oraz z zaspokojeniem aspiracji społecznych i zawodowych obywateli.

Rewitalizacja Gostynina wpisując się w powyższe priorytety strategiczne, realizuje również zawarty w nich kierunek działań: **Rozwój miast i obszarów wiejskich**. Kierunek ten realizowany będzie przez działania takie jak:

- **aktywizacja regionalnych ośrodków rozwoju**: nacisk zostanie położony na wzmocnienie miast średniej wielkości w wypełnianiu funkcji o znaczeniu regionalnym, m.in. poprzez rozwój infrastruktury związanej z kulturą, turystyką i sportem.
- **rozwój infrastruktury małych miast**: inwestycje będą obejmowały budowę nowych obiektów infrastruktury, remonty już istniejących oraz zakup i instalację niezbędnego wyposażenia.
- **racjonalne gospodarowanie przestrzenią miast**: obejmować będzie działania związane ze stymulowaniem postępowania władz publicznych wszystkich szczebli, a także zamierzeń samorządów, przedsiębiorców i poszczególnych obywateli w taki sposób, aby nowe projekty inwestycyjne lokowane były w pierwszym rzędzie na terenach już zurbanizowanych, w tym przede wszystkim przyspieszenie i usprawnienie procesu podejmowania decyzji lokalizacyjnych oraz tworzenie zachęt prawno-ekonomicznych.
- **wykorzystanie specyficznych uwarunkowań regionalnych i lokalnych**: obejmuje inwestycje w infrastrukturę oraz promowanie przedsiębiorczości związanej z m.in. regionalnymi produktami turystycznymi, ochroną i rewitalizacją dziedzictwa kulturowego i infrastrukturą kulturową.

- **wspieranie przekształceń obszarów problemowych w kierunku aktywizacji ich potencjałów gospodarczych, społecznych i środowiskowych:** promowanie rozwoju przestrzennego zwiększającego poziomu urbanizacji na obszarach, na których pożądane są ruchy migracyjne, zapewnienie równowagi ekologicznej na terenach objętych ochroną ustawową, wsparcie samorządu regionalnego i lokalnego w podejmowaniu problematyki mieszkalnictwa, wsparcie inwestycji infrastrukturalnych związanych z racjonalnym udostępnianiem terenów pod zabudowę, mające na celu zapobieganie dekoncentracji osadnictwa.

Równie ważnym dokumentem strategicznym jest **Narodowa Strategia Rozwoju Regionalnego na lata 2007 – 2013**. Działania rewitalizacyjne w Gostyninie wypełniają zapisy poniższych celów kierunkowych i priorytetów:

- Cel kierunkowy 1: **Większa konkurencyjność województw.**
- Priorytet 1.6.: **Promocja dziedzictwa przyrodniczego i kulturowego miast i obszarów wiejskich – budowa marki i wizerunku regionu.**
- Cel kierunkowy 2: **Większa spójność społeczna, gospodarcza i przestrzenna.**
- Priorytet 2.4.: **Zachowanie i wykorzystanie dziedzictwa kulturowego, przyrodniczego oraz rozwój turystyki.**
- Cel kierunkowy 3: **Szybszy wzrost – wyrównywanie szans rozwojowych.**
- Priorytet 3.5.: **Stymulowanie rozwoju ośrodków miejskich.**

Kolejnym dokumentem, dla którego rewitalizacja Gostynina jest zbieżna z celami jest **Narodowy Program Kultury „Rozwój instytucji artystycznych” na lata 2004 – 2013**. Działania rewitalizacyjne wpisują się w cel strategiczny dokumentu: **Wzmocnienie i tworzenie warunków rozwoju dla instytucji artystycznych w latach 2004 – 2013**, Priorytet 1: **Poprawa warunków funkcjonowania instytucji artystycznych**, Działanie 1.1.: **Wsparcie budowy, rozbudowy i modernizacji podstawowej infrastruktury instytucji artystycznych.**

Nadrzędnym, strategicznym celem **Polityki Ekologicznej Państwa na lata 2007 – 2013, z uwzględnieniem perspektywy na lata 2011 - 2014** jest zapewnienie bezpieczeństwa ekologicznego kraju (mieszkańców, zasobów przyrodniczych i infrastruktury społecznej) i tworzenie podstaw do zrównoważonego rozwoju społeczno . gospodarczego. Działania rewitalizacyjne w Gostyninie wypełniają zapisy Priorytetu 2: **Ochrona dziedzictwa przyrodniczego i racjonalne wykorzystanie zasobów przyrody.**

Kolejny dokument strategiczny, w którego zapisy wpisuje się rewitalizacja miasta Gostynina to **Strategia Rozwoju Turystyki na lata 2007 – 2013** Działania te realizują poniższe cele i obszary priorytetowe:

- Obszar priorytetowy I: **Rozwój produktów turystycznych.**
- Cel pośredni obszaru: **Budowa oraz rozwój konkurencyjnej oferty turystycznej.**
- Cel operacyjny I.2.: **Rozwój infrastruktury turystycznej.**
- Obszar priorytetowy IV: **Kształtowanie przestrzeni turystycznej.**
- Cel pośredni obszaru: **Tworzenie kompleksowych rozwiązań sprzyjających kształtowaniu przestrzeni turystycznej.**
- Cel operacyjny IV.1.: **Kształtowanie środowiska w kontekście rozwoju przestrzeni turystycznej.**

5. Identyfikacja zdegradowanych obszarów miejskich

Granice i opis obszaru zdegradowanego objętego procesem rewitalizacji

Wyznaczenie obszaru rewitalizacji

Dokonując wyboru granic obszaru rewitalizacji wzięto pod uwagę charakteryzujący go poziom:

- bezrobocia,
- ubóstwa oraz trudnych warunków mieszkaniowych,
- przestępczości,
- wykształcenia mieszkańców,
- przedsiębiorczości mieszkańców,
- degradacji technicznej infrastruktury i budynków,
- zanieczyszczenia środowiska naturalnego.

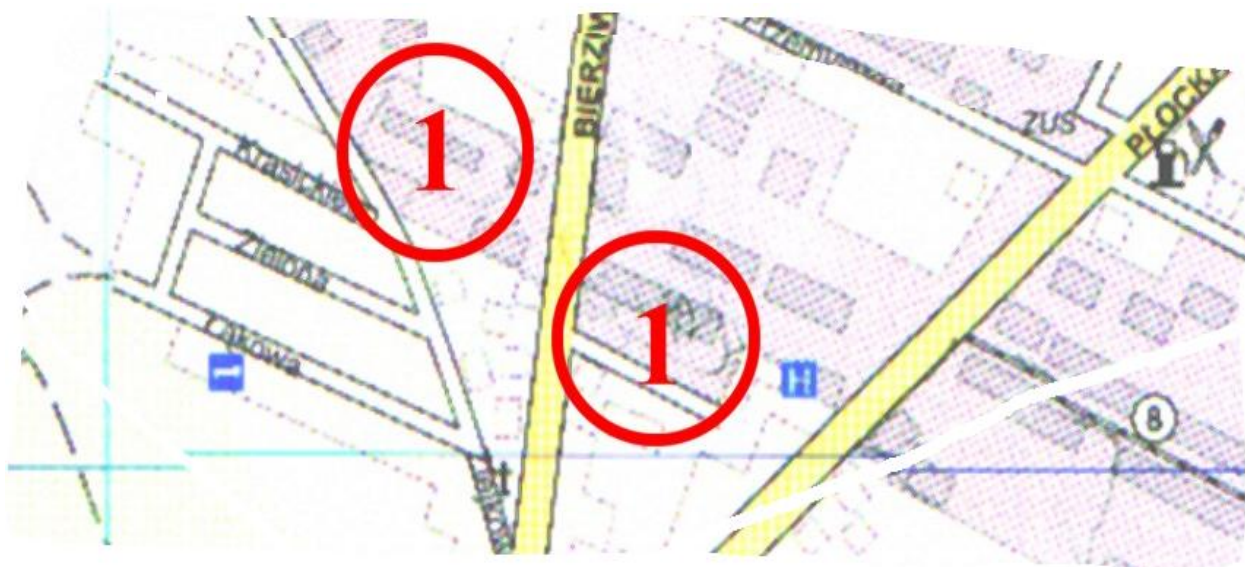
Celem LPR jest zaplanowanie działań podejmowanych w okresie 2005 -2013 r., zmierzających do zatrzymania wspomnianego powyżej procesu degradacji. Zgodnie z zapisami RPO WM projekty, które nie będą uwzględnione w LPR, zarówno jeśli chodzi o typ działania, jak i lokalizację – nie będą mogły otrzymać dofinansowania z EFRR w ramach Działania 5.2. Rewitalizacja Miast.

Z uwagi na ograniczone możliwości budżetu miasta oraz potrzeby interwencji wynikające z degradacji społecznej, gospodarczej oraz przestrzennej Miasta Gostynin, w trakcie prac nad niniejszym LPR dokonano wyboru priorytetowych obszarów i realizowanych w nich projektów. Wyboru dokonano w oparciu o wyniki prac Zespołu ds. Rewitalizacji, a także badań ankietowych przeprowadzonych wśród radnych, jednostek organizacyjnych samorządu, instytucji i lokalnej społeczności.

Radni Miasta Gostynin oraz Zespół zadaniowy ds. Rewitalizacji, postanowili objąć Lokalnym Programem Rewitalizacji Miasta Gostynina dwa obszary. Do ich wyznaczenia brane były pod uwagę kryteria identyfikacji zdegradowanych obszarów miejskich, kwalifikujących się do rewitalizacji zgodnie z dokumentami strategicznymi

i programowymi określającymi politykę wspólnotową, krajową, regionalną i lokalną, a także cele i efektywność procesu rewitalizacji.

- **Obszar I ograniczony ulicami: Płocka, przedłużenie ulicy Przemysłowej do Ziejkowej.**



Najważniejszym argumentem przemawiającym za Obszarem I jest znaczna degradacja przestrzeni miejskiej, w połączeniu z intensywnością występowania problemów społecznych. Koncentracja działań rewitalizacyjnych na tym obszarze zagwarantuje najwyższą ich efektywność w stosunku do oczekiwanych rezultatów rewitalizacji.

Gostynin to miasto o bogatej historii, znajdującej odzwierciedlenie m.in. w jego architekturze. Z uwagi na uwarunkowania historyczne, a zwłaszcza nieskompensowane w późniejszych latach zniszczenia wojenne, znacznej deprecjacji uległa przestrzeń publiczna, z pierwotnie harmonijnie zabudowaną centralną częścią miasta.

Obecny układ urbanistyczny wymaga pilnej rewaloryzacji, także z uwagi na jego gospodarcze i społeczne oddziaływanie. W obszarze zabudowy mieszkaniowej znajdują się tereny po byłym Przedsiębiorstwie Elementów Budowlanych „Budopol” oraz Szkoła Podstawowa nr 3.

Miejsce, gdzie znajdował się „Budopol” jest zdegradowane i wymaga rewitalizacji i zagospodarowania. Celem działań powinna być odnowa terenów, nadanie im nowych funkcji użytkowych, a także doprowadzenie na tych terenach do rozwoju przedsiębiorczości, która kreować będzie nowe miejsca pracy. Jednym z planowanych zadań inwestycyjnych wpisanych w Lokalny Program Rewitalizacji jest projekt rewitalizacji terenów przemysłowych po byłym PPEB BUDPOL – Gostynin na potrzeby miejskiego centrum handlowo – usługowego wraz z zagospodarowaniem jego otoczenia. Podmiotem odpowiedzialnym za realizację inwestycji będzie Gmina Miasta Gostynina. Projekt będzie ubiegał się o dofinansowanie z EFRR w wysokości 85% wartości projektu.

Teren po przedsiębiorstwie BUDPOL jest atrakcyjny z punktu widzenia rozwoju miasta, natomiast pozostawiony w obecnym kształcie stanowi zaburzenie przestrzennego ładu miasta. Prowadzi również do nasilenia negatywnych zjawisk na tym terenie i nierównomiernego rozwoju miasta, a w konsekwencji dalszej degradacji jego terenów.

Podobnie jak na całym terenie Polski, tak i w Gostyninie od kilku lat obserwuje się odpływ zamożniejszej i aktywnej gospodarczo ludności do lepiej rozwiniętych części miasta lub poza jego granicę. Powoduje to sytuację, w której Gostynin zamieszkiwany jest przez grupy o niższym statusie ekonomicznym. W zdecydowanej większości są one zagrożone marginalizacją i patologiami społecznymi, będącymi pochodną biedy, bezrobocia, bezradności społecznej i niskiego poziomu wykształcenia. Potwierdzają to statystyki policji, z których wynika, że zdecydowana większość przestępstw dokonywana jest właśnie na tym terenie. Odwróceniu tego niekorzystnego trendu może służyć rewitalizacja wymienionego obszaru i wdrożenie planowanych zadań.

Uzasadnieniem wyboru tego obszaru jako wymagającego rewitalizacji, są charakteryzujące go wskaźniki, zgodne z Załącznikiem 6 do Uszczegółowienia RPO WM w części poświęconej Zasadom przygotowywania Lokalnych Programów Rewitalizacji:

- wysoki poziom przestępczości i wykroczeń,
- niski poziom wydajności energetycznej budynków.

Wysoki poziom przestępczości na wymienionym obszarze związany jest z panującym na tym terenie bezrobociem, będący skutkiem nie tylko niefunkcjonującego już przedsiębiorstwa BUDPOL, ale i braku możliwości powstania

nowych podmiotów gospodarczych na tym terenie, zdolnych zaabsorbować część bezrobotnych. Bezrobocie to główna przyczyna szukania alternatywnych sposobów finansowania potrzeb życiowych, z których najłatwiejszą drogą wydają się wszelkie formy przestępczości. Tym samym wysokie wskaźniki liczby przestępstw, w tym także czynów karalnych dokonywanych przez osoby nieletnie z rodzin rozbitych lub rodzin żyjących w biedzie, niezdolnych do zaspokajania podstawowych potrzeb społecznych, uzasadniają potrzebę rewitalizacji terenów zlokalizowanych w Obszarze I. Za wysoki poziom przestępczości i wykroczeń odpowiadają również występujące na tym terenie patologie społeczne, takie jak alkoholizm, problemy różnego rodzaju uzależnień, przemoc oraz wszystkie inne zjawiska wpływające na bezpieczeństwo społeczne.

Budynki zlokalizowane w tym obszarze charakteryzują się niską klasą energetyczną. Większość cennej energii jest tracona w wyniku niewystarczającej izolacji budynków, co z kolei powoduje wzrost zanieczyszczenia powietrza. W szczególnie złej sytuacji znajdują się hale nieistniejącego Przedsiębiorstwa Produkcji Elementów Budowlanych BUDOPOL – Gostynin. Wykorzystanie ich pod przyszłe centrum handlowo – usługowe wymagać będzie podjęcia robót remontowych wraz z termomodernizacją. Budynki otaczające hale PPEB BUDOPOL – Gostynin budowane były w okresie, w którym nie wymagano żadnych ocen efektywności energetycznej.

- **Obszar II** ograniczony ulicami: Targowa - do Zamkowej, w kierunku Kościuszki do Legionów Polskich i do ulicy Targowej wraz z ulicą Bagnistą, Kościelną oraz Floriańską.



Najważniejszym argumentem przemawiającym za Obszarem II jest jego znaczna marginalizacja w przestrzeni miejskiej. Sytuacja wymaga podjęcia zdecydowanych działań, gdyż dany teren charakteryzuje się szczególnymi wartościami z zakresu dziedzictwa kulturowego. Znajdują się tu stanowiska archeologiczne, przestrzenne układy uznane za zabytkowe, kompleksy zabudowań

historycznych podlegające ochronie konserwatorskiej. Można zatem stwierdzić, iż jest to bogaty zespół elementów tworzących tożsamość miasta i okolicy, którego wyeksponowanie może stanowić ważny element promocji Gostynina.

Układ urbanistyczny terenu wymaga pilnej rewaloryzacji, także z uwagi na jego gospodarcze i społeczne oddziaływanie. Szczególnej modernizacji poddany powinien być Rynek Gostyniński, który z racji pełnienia różnych funkcji w tym: gospodarczych, społecznych i estetycznych, jest obiektem zdegradowanym. Rewitalizacja rynku doprowadzi do powstania szeregu nowych pozytywnych zjawisk społecznych i ekonomicznych, co z kolei przełoży się na wartość dodaną miasta. Powstanie nowych miejsc pracy, zagospodarowane zniszczonych obecnie budynków wokół rynku, to działania, które pozwolą na przyciągnięcie inwestorów na teren miasta.

W ramach rewitalizacji wyremontowane zostaną oficyny, zaś budynki przy ratuszu miejskim, zostaną odpowiednio w miarę możliwości zagospodarowane. Stworzone zostanie Centrum Informacji Turystycznej, docelowo powstanie lokal gastronomiczny i kawiarenki dla odwiedzających miasto turystów. W wyniku tych działań powstanie strefa mieszcząca drobne usługi i kreująca miejsca pracy, co bezpośrednio podniesie atrakcyjność miasta. Zastosowana logika podjętych działań przyczyni się do rozwoju usług turystycznych, które przyniosą wymierne korzyści dla miasta Gostynina.

Realizacja przedmiotowych przedsięwzięć będzie dla mieszkańców istotnym sygnałem wskazującym pożądaną kierunek aktywności gospodarczej. Wzrost atrakcyjności turystycznej Gostynina, będący zasługą realizacji planowanych projektów, przełoży się na zwiększenie liczby turystów, co w konsekwencji prowadzić będzie do zaistnienia warunków dywersyfikacji działalności gospodarczej i wzrostu mobilności zawodowej mieszkańców.

Uzasadnieniem wyboru tego obszaru jako wymagającego rewitalizacji są charakteryzujące go wskaźniki, zgodne z Załącznikiem 6 do Uszczegółowienia RPO WM w części poświęconej Zasadom przygotowywania Lokalnych Programów Rewitalizacji:

- wysoka stopa długotrwałego bezrobocia,
- niekorzystne trendy demograficzne,

Podobnie jak w przypadku Obszaru I także Obszar II charakteryzuje wysoki poziom bezrobocia. Jest to jeden z najtrudniejszych problemów społeczno-

gospodarczych, z którym związane są bardzo negatywne zjawiska społeczne, takie jak: niewykorzystany potencjał ludzki, znaczne koszty materialne związane z „utrzymywaniem” osób bezrobotnych przez osoby pracujące, zaburzenia psychiczne, zjawiska patologii społecznych, a także utrata kwalifikacji zawodowych. Obszar II charakteryzuje się obecnie wysokim poziomem bezrobocia, co może skutkować wieloma negatywnymi następstwami wpływającymi na jeszcze gorsze postrzeganie tego terenu przez mieszkańców miasta, jak i osób przyjezdnych. Liczba osób bezrobotnych na dzień 2 czerwca 2009 r. w powiecie gostyńskim wynosiła 3.398 osób, w tym w Gostyninie 1.297 osób. Liczba osób bezrobotnych na Obszarze II w podziale na ulice przedstawia się następująco:

- ul. Floriańska – 13 osób,
- ul. Rynek (Pl. Wolności) – 7 osób,
- ul. Kościuszki – 52 osób,
- ul. 3-go Maja – 96 osób,
- ul. Stodólna – 16 osób,
- ul. Parkowa – 39 osób.

Niekorzystne trendy demograficzne występujące na terenie Obszaru II wynikają z ogromnej zmiany demograficznej obserwowanej od kilku ostatnich lat na świecie. Zmiany te charakteryzują się przejściem od wysokiego wskaźnika urodzin i zgonów do sytuacji, w której niskiemu poziomowi urodzeń towarzyszy niski poziom śmiertelności. Efektem tych zjawisk jest rosnąca liczba osób starszych i wysoki ich udział w strukturze społecznej. Powszechnymi przyczynami starzenia się ludności są spadek dzietności oraz wydłużony okres dalszego trwania życia. Wzrost liczby osób starszych zamieszkujących tereny Obszaru II powoduje niską atrakcyjność tych terenów dla samych mieszkańców, jak i osób przyjezdnych, co ma duży wpływ na jakość potencjalnego turystycznego charakteru Obszaru II. Liczba osób w wieku poprodukcyjnym wg płci w podziale na poszczególne ulice Obszaru II przedstawia się następująco:

Tabela 10. Struktura demograficzna Obszaru II

Lp.	Ulica	Liczba mieszkańców	Liczba mężczyzn w wieku poprodukcyjnym	Liczba kobiet w wieku poprodukcyjnym
1.	Rynek	73	2	11
2.	Zamkowa	164	16	22
3.	Floriańska	148	15	34
4.	Kościuszki	694	32	97
5.	3 Maja	612	26	76

Planowane zadania zlokalizowane w Obszarze II związane są właśnie z kreowaniem jego funkcji turystycznej oraz kulturalnej, budowanej dla istniejącego w tym miejscu Rynku Gostynińskiego.

Przedstawiony wyżej sposób ożywienia obszaru Miasta Gostynina znajduje wielorakie uzasadnienie. Przede wszystkim należy go postrzegać jako przeciwdziałanie procesowi marginalizacji terenów nie będących obszarami innowacji i procesów rozwojowych.

Powołując się na definicję rewitalizacji według T. Markowskiego (*Zarządzanie rozwojem miast*, PWN, Warszawa 1999) należy mieć na uwadze wymiar ekonomiczny tego programu, decydujący w konsekwencji o powodzeniu lub jego porażce. Podstawą koncepcji rewitalizacji jest zrozumienie istoty generowania wartości ziemi. Teoria ta przywołuje podstawową zależność, odwołującą się do skali przekształceń, jako warunku pojawienia się korzyści zewnętrznych na przekształcanym obszarze.

Wyznaczone obszary rewitalizacji to nie jedyne tereny zdegradowane w mieście. W związku z powyższym będą one przedmiotem kolejnych etapów procesu rewitalizacji. Priorytetem jednak - ze względu tak na rangę problemu, jak i na efektywność planowanych działań rewitalizacyjnych - są działania w wyznaczonych dwóch obszarach miasta Gostynina. Obszary te charakteryzują się, oprócz znacznego ubóstwa, zwiększoną przestępczością oraz wyższą, w stosunku do innych części miasta, stopą bezrobocia. Wszystkie wyżej wymienione aspekty stały się powodem wyznaczenia do rewitalizacji opisanych obszarów, spośród innych badanych.

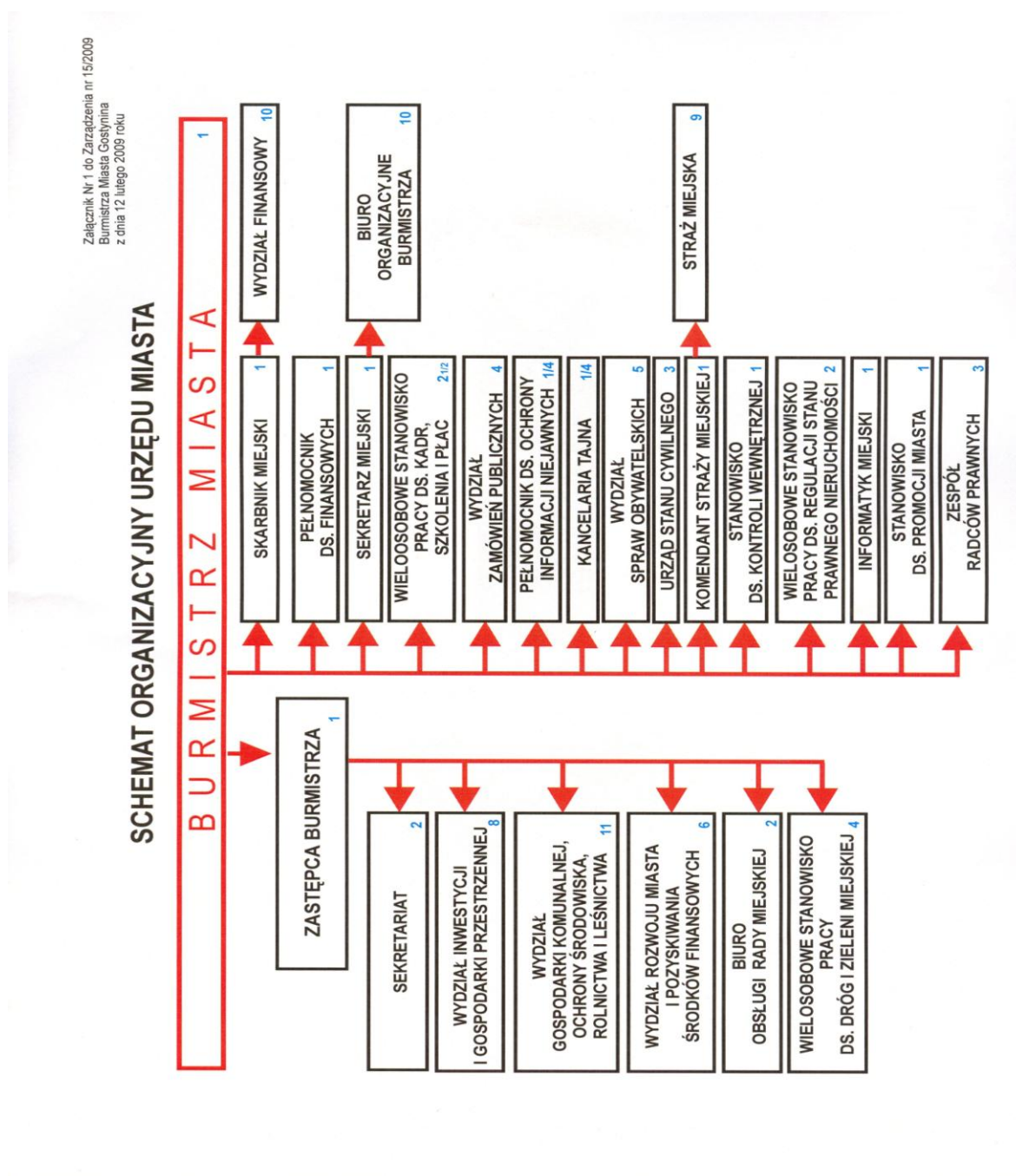
6. System wdrażania LPR

Warunkiem obowiązywania Programu Rewitalizacji jako aktu prawa funkcjonującego w Gostyninie, jest jego przyjęcie do realizacji na mocy uchwały Rady Miasta Gostynina. Akt ten wskaże wolę Rady Miasta do zharmonizowanego jego rozwoju na zasadach określonych w Programie Rewitalizacji Miasta Gostynina. Ważnym elementem decydującym o skuteczności realizacji założeń i celów każdego dokumentu planistycznego jest skuteczny i przemyślany system jego wdrażania, dlatego władze Gostynina starały się określić w sposób precyzyjny wdrażanie.

Obowiązujący LPR na lata 2005 – 2013 został przyjęty Uchwałą Nr 182/XXX/05 Rady Miasta w Gostyninie w dniu 29 września 2005 r. Jego aktualizacja została podyktowana koniecznością dostosowania jego zapisów do wymogów RPO WM na lata 2007 – 2013.

System wdrażania LPR będzie zgodny z wymogami określonymi dla wdrażania poszczególnych projektów w ramach RPO WM, określonych w treści RPO WM, Szczegółowym Opisie Priorytetów RPO WM, aktach prawnych związanych z wdrażaniem funduszy strukturalnych (m.in. Ustawa z dn. 20 kwietnia 2004 r. o Narodowym Planie Rozwoju) oraz innymi przygotowanymi przez instytucje zaangażowane w PRO WM dokumentami metodycznymi i aktami prawnymi. Poniżej określono wydziały/jednostki/podmioty, które będą odgrywać najistotniejszą rolę we wdrażaniu programu oraz relacje zachodzące między nimi.

Rysunek 3. Schemat organizacyjny Urzędu Miasta.



W ramach Urzędu Miasta Gostynina zarządzeniem Burmistrza został powołany Zespół ds. Rewitalizacji. Brał on aktywny udział w opracowaniu założeń Programu i pełni funkcję ciała doradczego dla Burmistrza Miasta Gostynina w przedmiotowej kwestii.

Główną rolę w przygotowaniu odpowiednich wniosków aplikacyjnych, zgodnych z formatem wymaganym przez Europejski Fundusz Rozwoju

Regionalnego w ramach RPO WM, odegrają pracownicy Urzędu Miasta Gostynina, którzy będą odpowiedzialni za pełen nadzór nad realizacją zadań, w których jako beneficjent w większości występuje Miasto.

Główną rolę w tym procesie odgrywać będą pracownicy Wydziału Współpracy z Unią Europejską i pozyskiwania środków pomocowych, pracownicy Wydziału Inwestycji i Gospodarki Przestrzennej oraz poszczególnych wydziałów merytorycznych. Za obsługę inwestycji w zakresie zamówień publicznych odpowiedzialni będą pracownicy Wydziału Zamówień Publicznych, z kolei promocją lokalnego programu Rewitalizacji zajmować się będą pracownicy Wydziału Rozwoju aktywizacji i promocji miasta Gostynina. We wdrażanie Lokalnego Programu Rewitalizacji Gostynina zaangażowani będą również częściowo pracownicy innych wydziałów, (Wydział Finansowy), Burmistrz, Rada Miejska oraz jednostki budżetowe Miasta Gostynina, tj. Miejski Ośrodek Pomocy Społecznej, poszczególne Szkoły podstawowe i gimnazja, Dom Kultury oraz Ośrodek Sportu i Rekreacji.

Zadania Wydziału Współpracy z Unią Europejską i pozyskiwania środków pomocowych w Urzędzie Miasta Gostynin kształtują się następująco:

- pozyskiwanie i rozpowszechnianie informacji o inicjatywach UE służących integracji ze strukturami europejskimi, w tym o dostępnych programach UE przeznaczonych na rozwój lokalny i ponadlokalny.
- rozpowszechnianie w Urzędzie, miejskich jednostkach organizacyjnych oraz spółkach z udziałem miasta informacji o możliwościach uczestnictwa w inicjatywach i programach europejskich.
- inicjowanie i koordynowanie prac wydziałów Urzędu zaangażowanych w realizację projektów współfinansowanych z funduszy europejskich, w tym pomoc i doradztwo w przygotowaniu formularzy aplikacyjnych
- informowanie wydziałów o możliwościach składania wniosków o finansowanie projektów z funduszy pomocowych,
- monitorowanie realizacji projektów wykonywanych przez wydziały
- współpraca w przygotowaniu i realizacji projektów finansowanych z funduszy zewnętrznych.

- współpraca z organizacjami i instytucjami polskimi i międzynarodowymi w popularyzacji wiedzy o instytucjach europejskich w społecznościach lokalnych.
- współpraca z samorządem województwa, instytucjami rządowymi i innymi podmiotami w kraju i zagranicą działającymi na rzecz integracji europejskiej oraz inicjującymi lub wspierającymi działania w zakresie pozyskiwania środków z funduszy przedakcesyjnych, strukturalnych, Funduszu Spójności oraz innych unijnych źródeł finansowania.

Do pracy Wydziału Inwestycji i Gospodarki przestrzennej należą:

I. Zadania z zakresu ustawy z dnia 27 marca 2003 r. o planowaniu i zagospodarowaniu przestrzennym, zwanym dalej ustawą:

- wydawanie decyzji:
 - o ustaleniu lokalizacji inwestycji celu publicznego,
 - o warunkach zabudowy dla inwestycji nie będących celami publicznymi,
 - o przeniesieniu decyzji o warunkach zabudowy na rzecz innej osoby.
- prowadzenie procedur związanych z uzgodnieniami z innymi organami projektów wydawanych decyzji,
- dokonywanie analiz przed wydaniem decyzji o warunkach zabudowy i decyzji o ustaleniu lokalizacji inwestycji celu publicznego,
- określenie uwarunkowań dotyczących funkcji oraz cech zabudowy i zagospodarowania terenu przed wydaniem decyzji o warunkach zabudowy oraz ustalenie wymagań dotyczących nowej zabudowy, w tym wymagania dotyczące:
 - linii zabudowy,
 - wielkości powierzchni zabudowy w stosunku do powierzchni działki albo terenu,
 - szerokości elewacji frontowej,

- wysokości górnej krawędzi elewacji frontowej, jej gzymsu lub attyki,
- geometrii dachu (kąta nachylenia, wysokości kalenicy i układu połączeń dachowych).
- prowadzenie rejestru wydanych decyzji o warunkach zabudowy oraz rejestru decyzji o ustaleniu lokalizacji inwestycji celu publicznego o znaczeniu powiatowym i gminnym,
- opiniowanie urbanistyczne dotyczące min. usytuowania ogrodzenia od strony dróg publicznych,
- opiniowanie pod względem urbanistyczno-architektonicznym projektów pomników, tablic reklamowych i innych dzieł plastycznych,
- współpraca z władzami konserwatorskimi w zakresie ochrony obiektów i terenów podlegających ochronie na podstawie wpisu do rejestru zabytków oraz ustaleń miejscowych planów zagospodarowania przestrzennego,
- sporządzanie wypisów i wyrysów z miejscowych planów zagospodarowania przestrzennego,
- wydawanie zaświadczeń o przeznaczeniu terenu w miejscowych planach zagospodarowania przestrzennego,
- opiniowanie projektów podziałów nieruchomości,
- rozpatrywanie wniosków w sprawie sporządzania lub zmiany miejscowych planów zagospodarowania przestrzennego.

II. Zadania z zakresu inwestycji i remontów:

- planowanie i ustalanie zakresu i programu prac projektowych dla zadań inwestycyjnych,
- planowanie, przygotowywanie i prowadzenie inwestycji,
- prowadzenie remontów gminnych placówek oświatowych, budynków administracyjnych i innych obiektów,
- koordynacja i nadzór nad realizacją inwestycji i remontów,
- opracowywanie analiz i opinii dotyczących prowadzonych i planowanych inwestycji,

- organizowanie robót publicznych na prowadzonych zadaniach,
- przygotowywanie wniosków do projektu budżetu dotyczących inwestycji i remontów.

III. Zadania z zakresu drogownictwa, komunikacji, transportu:

- prowadzenie spraw związanych z utrzymaniem dróg, chodników, obiektów inżynierskich i innych urządzeń związanych z drogami,
- koordynacja robót w pasie drogowym gminnej sieci dróg,
- wydawanie zezwoleń na zajęcie pasa drogowego i zjazdów z dróg oraz umieszczanie obiektów niezwiązanych z ruchem w pasie drogowym dróg gminnych,
- realizacja zadań w zakresie inżynierii ruchu, bieżącej kontroli dróg, robót remontowych, utrzymaniowych, inwestycyjnych i zabezpieczających na drogach gminnych,
- współpraca z właściwymi organami w zakresie bezpieczeństwa ruchu drogowego,
- współpraca z zarządcami dróg krajowych, wojewódzkich i powiatowych w zakresie planowania, budowy, modernizacji i utrzymania dróg na terenie miasta,
- realizacja zadań w zakresie utrzymania, rozbudowy, modernizacji i remontów infrastruktury związanej z drogami tj. oświetlenia ulic, odprowadzania wód opadowych.

IV. Inne zadania:

- współpraca z Urzędem Wojewódzkim, Starostwem Powiatowym, Powiatowym Inspektorem Sanitarnym i innymi organami w zakresie wspólnych zadań i posiadanych kompetencji,
- prowadzenie konsultacji społecznych z zakresu spraw realizowanych przez Wydział,

- przygotowywanie materiałów do wniosków o dotację zadań inwestycyjnych,
- udział w komisjach przetargowych powoływanych w postępowaniach z zakresu pracy Wydziału,
- sporządzanie sprawozdawczości w ramach działania Wydziału.

Z kolei do zadań Wydziału Zamówień Publicznych należy:

- nadzór nad stosowaniem przepisów dotyczących realizacji zamówień publicznych,
- przyjmowanie wniosków poszczególnych wydziałów Urzędu Miasta na przeprowadzenie postępowań o zamówienie publiczne, opracowywanie specyfikacji istotnych warunków zamówienia, wzorów umów i niezbędnych dokumentów,
- prowadzenie postępowań zgodnie z ustawą Prawo zamówień publicznych,
- powoływanie i udział w komisjach przetargowych,
- prowadzenie rejestru zamówień publicznych udzielanych przez Urząd Miasta oraz rejestru wszystkich zakupów i usług,
- sporządzanie sprawozdawczości w zakresie udzielania zamówień publicznych,
- przygotowywanie innych dokumentów niezbędnych do funkcjonowania wydziału związanych z zamówieniami publicznymi,
- akceptacja dokonywania zakupów z wyłączeniem ustawy Prawo zamówień publicznych.

Wydział Rozwoju, Promocji Miasta, Pozyskiwania Środków Finansowych zajmuje się:

- promocją miasta w kraju i zagranicą,
- nadzorowaniem i koordynacją miejskich placówek kultury i kultury fizycznej: Miejskiego Domu Kultury, Miejskiej Biblioteki Publicznej, Ośrodka Sportu i Rekreacji, Samorządowej Agencji Wydawniczej,

- organizowaniem działalności rekreacyjnej i sportowej dla mieszkańców, w tym prowadzi pływalnię,
- współpracę z lokalnymi i krajowymi mediami,
- obsługą informacyjno- prasową Urzędu,
- działaniami mającymi na celu uaktywnienie lokalnego potencjału gospodarczego i rozwoju turystyki,
- organizacją narad, spotkań oraz zapewnia obsługę oficjalnych delegacji i wizyt,
- współpracą z wszystkimi organizacjami działającymi na terenie miasta,
- ewidencją działalności gospodarczej.

Wydział Finansowy- do jego zakresu prac należy

- przygotowanie materiałów niezbędnych do uchwalenia budżetu miasta oraz podjęcia uchwały w sprawie absolutorium,
- udzielanie pomocy Burmistrzowi w wykonywaniu budżetu miasta,
- zapewnienie bilansowania finansowych potrzeb gminy dochodami własnymi i zasilającymi,
- analiza wykorzystania budżetu oraz wnioskowanie w sprawach zmian w budżecie, celem racjonalnego dysponowania środkami,
- prowadzenie obsługi finansowo-księgowej i kasowej Urzędu,
- wykonywanie zadań w zakresie podatków i opłat lokalnych, w tym:
 - wymiar i pobór podatków i opłat lokalnych, podatku rolnego i leśnego oraz innych podatków i opłat pozostających w zakresie własności gminy, a w szczególności:
 - prowadzenie ewidencji podatków,
 - gromadzenie i przechowywanie oraz badanie pod względem zgodności ze stanem prawnym i faktycznym deklaracji podatkowych składanych organowi podatkowemu,
 - przygotowywanie aktów administracyjnych dotyczących podatków i opłat,
 - prowadzenie ewidencji i aktualizacji tytułów wykonawczych,

- przygotowywanie danych do projektów aktów dotyczących podatków i opłat,
 - przygotowywanie sprawozdań dotyczących podatków i opłat,
 - kontrola podatkowa,
 - wykonywanie czynności z zakresu egzekucji administracyjnej należności podatkowych i opłat oraz podejmowanie działań z zakresu postępowania zabezpieczającego,
- prowadzenie rachunkowości funduszy celowych, sprawowanie kontroli i nadzór nad działalnością finansową jednostek organizacyjnych gminy,
 - opracowywanie planów i sprawozdań finansowych,
 - współpraca z Regionalną Izbą Obrachunkową, z Izbą Skarbową, Urzędem Skarbowym, Zakładem Ubezpieczeń Społecznych i Wojewódzkim Urzędem Statystycznym,
 - wydawanie zaświadczeń o stanie majątkowym,
 - opracowywanie podstawowych założeń do projektu budżetu,
 - prowadzenie ksiąg rachunkowych,
 - rozliczanie inwentaryzacji,
 - dokonywanie oceny aktywów oraz pasywów i ustalanie wyniku finansowego,
 - przygotowywanie sprawozdań finansowych,
 - dokonywanie umorzeń środków trwałych oraz wartości niematerialnych i prawnych,
 - indywidualne zgłaszanie pracowników do ubezpieczenia i rozliczanie składek, które ubezpieczeni wpłacają na swoje indywidualne konta, z podziałem na ubezpieczenia emerytalne i rentowe, chorobowe, wypadkowe i zdrowotne oraz rozliczanie wypłaconych świadczeń z ubezpieczenia chorobowego i zdrowotnego, jak również innych świadczeń wypłacanych ze środków budżetu Państwa.

7. Sposoby monitorowania, oceny i komunikacji społecznej

7.1. System monitorowania

W celu racjonalnego, sprawnego i efektywnego wykorzystania środków strukturalnych Unia Europejska nakłada na państwa członkowskie obowiązek monitorowania wydatków i efektów rzeczowych wdrażania programów operacyjnych. Monitoring zatem spełnia rolę systemu wczesnego ostrzegania o ewentualnych nieprawidłowościach.

W monitorowaniu brać winny udział wszystkie podmioty zaangażowane we wdrażanie Programu Rewitalizacji. Do instytucji i podmiotów biorących udział w monitoringu Programu Rewitalizacji zaliczyć należy w szczególności:

w odniesieniu do monitoringu projektów, otrzymujących wsparcie w ramach działania 5.2. RPO WM:

- Instytucję Płatniczą,
- Komitet Monitorujący RPO WM,
- Instytucję Zarządzającą RPO WM,
- Instytucję Certyfikującą RPO WM,
- Instytucję Pośredniczącą w Certyfikacji RPO WM,
- Instytucję Pośredniczącą I i II rzędu RPO WM,
- Instytucję Koordynującą RPO WM,
- Instytucję Audytową,
- Beneficjenta.

w odniesieniu do monitoringu Programu Rewitalizacji:

- Radę Miejską w Gostyninie,
- Burmistrza Gostynina,

- Odpowiednie jednostki organizacyjne Urzędu Miejskiego w Gostyninie lub jednostki Miasta, odpowiedzialne za nadzór i kontrole nad istotnymi dla procesu rewitalizacji sferami,
- Zespół ds. Rewitalizacji,
- Beneficjentów Programu Rewitalizacji.

w odniesieniu do monitoringu projektów ujętych w Programie Rewitalizacji:

- Odpowiednie jednostki organizacyjne UM Gostynina lub jednostki Miasta, odpowiedzialne za nadzór i kontrole, nad istotnymi dla procesu rewitalizacji, sferami,
- Zespół ds. Rewitalizacji,
- Beneficjentów Programu Rewitalizacji.

Dla osiągnięcia wskaźników niniejszego Programu Rewitalizacji, szczególna rola w procesie monitoringu przypada beneficjentom, którzy mają obowiązek monitorowania procesu wdrażania projektu, w tym przygotowywania okresowych, rocznych i końcowych sprawozdań z realizacji projektu i przedkładania ich Instytucji Pośredniczącej.

Na poziomie monitorowania Programu Rewitalizacji głównym podmiotem monitorującym oraz dokonującym oceny osiągnięcia założonych wskaźników, stać się powinien Zespół ds. Rewitalizacji. Natomiast w odniesieniu do osiągnięcia celów szczegółowych i ogólnych rewitalizacji - Rada Miejska w Gostyninie oraz Burmistrz Gostynina.

Rola Zespołu ds. Rewitalizacji obejmować powinna jednocześnie monitoring oraz sprawozdawczość dotyczącą prawidłowości realizacji inwestycji. Monitoring prowadzony będzie w oparciu o:

- sprawozdania z realizacji działań sporządzone przez instytucje biorące udział w programie,
- materiały przekazywane instytucjom prowadzącym monitoring w ramach RPO WM i innym instytucjom współfinansującym,
- dokumentację wykonaną na zlecenie UM w Gostyninie.

7.2. Ocena realizacji LPRÓM

Raz do roku, władze samorządowe będą miały za zadanie podsumować realizację zamierzeń inwestycyjnych, przedstawionych w Lokalnym Programie Rewitalizacji Obszaru Miasta Gostynina oraz ocenić wpływ realizacji inwestycji na osiągnięcie celów Programu. Konieczne będzie również dokonanie oceny realizacji innych dokumentów programowych Miasta Gostynina z perspektywy wykonania zadań ujętych w budżecie miasta.

Ocena będzie polegała na weryfikacji założeń przyjętych w programie, dotyczących poszczególnych przedsięwzięć wyrażonych przez odpowiednie wskaźniki. Sprawozdania rzeczowo - finansowe z realizacji programów powinny być przedkładane Burmistrzowi Gostynina w formie sprawozdania rocznego. Ponadto powinny one stanowić załącznik do sprawozdania z realizacji całego Programu Rewitalizacji, przedkładanego corocznie Radzie Miejskiej, na którą zostaną zaproszeni przedstawiciele podmiotów zaangażowanych w realizację Programu, w tym grono partnerów społecznych oraz przedstawiciele samorządu powiatu i województwa.

7.3. Wdrażanie programu

Lokalny Program Rewitalizacji obejmuje szereg projektów i zadań inwestycyjnych o bardzo zróżnicowanym charakterze. W ramach przyjętego obszaru obejmującego centralną część miasta Gostynina, biorąc pod uwagę między innymi potrzebę inwestycji oraz wykonalność projektu, wyodrębniono projekty i zadania pilotażowe, zakwalifikowane do pierwszego etapu rewitalizacji.

W celu wdrożenia podjętych już oraz podejmowanych w przyszłości zadań Burmistrz Gostynina powinien podjąć decyzje odnośnie sposobu ich realizacji, w szczególności zaś – dokonać wyboru Zespołu ds. Rewitalizacji, który odpowiedzialny będzie za koordynację i monitoring realizacji Programu.

Wdrożenie Programu Rewitalizacji wymaga również szeregu działań, o charakterze wykonawczym, które stanowią zadanie Zespołu ds. Rewitalizacji. Zadania te dotyczą następujących elementów zarządzania Programem:

- kontynuacji procesu planowania, w szczególności – w odniesieniu do zadań ujętych na kolejny okres programowania 2014 – 2020,
- realizacji Programu, w znaczeniu koordynacji i animowania działań administracji i Beneficjentów Zewnętrznych, w kierunku przestrzegania zasad wdrożenia, wymagań wewnętrznych (Miasta) i zewnętrznych (RPO WM), a także spójności Programu,
- organizacji procesu upowszechnienia Programu i komunikacji społecznej, poza ścisłym gronem osób, związanych z samorządem Gostynina (organizacje pożytku publicznego, przedsiębiorcy, spółdzielnie mieszkaniowe, struktury partnerstwa publiczno – prywatnego),
- monitorowania realizacji Programu,
- opracowania sprawozdań i dokonywania wewnętrznej oceny efektów Programu.

Zarysowany powyżej ogólny zakres zadań Zespołu ds. Rewitalizacji obejmuje w praktyce szereg działań, wymagających szerokiej wiedzy, dotyczącej w szczególności:

- problematyki badań ankietowych,
- zasad przygotowania biznes – planów i studiów wykonalności zadań pod kątem wymagań RPO WM,
- koordynacji publicznych i prywatnych programów inwestycyjnych wraz i z ich finansowaniem i wdrażaniem,
- zarządzania programami społecznymi, dotyczącymi współpracy z pracownikami służb socjalnych, współpracy między różnymi partnerami rynku mieszkaniowego w sektorze socjalnym,
- problematyki bezrobocia i marginalizacji społecznej oraz włączania się w programy zatrudnienia bezrobotnych,
- animowania partnerstwa różnych podmiotów, w tym: ich identyfikację, określenie grup interesów, zarządzanie konfliktami interesów i ich usuwanie, prowadzenie mediacji i dochodzenia do konsensusu,

- wymagań Unii Europejskiej w odniesieniu do wspierania rozwoju regionalnego w kwestiach sposobów finansowania programów rewitalizacji, zasad udziału poszczególnych partnerów, etc.

7.4. Public Relations LPR

Zadaniem działań informacyjnych i promocyjnych będzie:

- Promocja funduszy europejskich i polityki rozwoju regionalnego UE w Województwie Mazowieckim, w tym w szczególności na terenie Gostynina,
- Informowanie potencjalnych beneficjentów o możliwościach pozyskiwania funduszy z UE, oraz dostarczanie informacji nt. sposobów ich pozyskania,
- Zwiększanie świadomości społeczeństwa w zakresie polityki spójności prowadzonej przez UE,
- Wyrabianie wśród potencjalnych beneficjentów, a także w całym społeczeństwie, świadomości udziału funduszy europejskich (i podkreślenie ich roli) w finansowaniu przedsięwzięć realizowanych za pomocą tych funduszy,
- Ukazywanie przejrzystości procedur wdrażania Programu.

Cele te będą realizowane poprzez zapewnienie:

- Powszechnego dostępu do informacji nt. możliwości uzyskania wsparcia w ramach funduszy strukturalnych,
- Dostępu do wszelkich niezbędnych dokumentów programowych, podręczników, wniosków itp.,
- Informacji w zakresie czytelności i przejrzystości kryteriów oceny i wyboru projektów,
- Bieżącej informacji opinii publicznej w zakresie rezultatów wdrażania Programu,
- Inicjowanie dodatkowych działań promocyjnych o charakterze lokalnym,

Wykorzystanie nowoczesnych źródeł przekazu i technologii, takich jak: Internet, poczta elektroniczna, elektroniczna archiwizacja dokumentów, usprawnieni komunikację pomiędzy podmiotami uczestniczącymi w realizacji Lokalnego Planu Rewitalizacji.

Wszelkie działania podejmowane w ramach Lokalnego Programu Rewitalizacji Gostynina będą uwzględniały specyficzne potrzeby grup docelowych w kwestii informacji oraz użytych instrumentów w celu osiągnięcia maksymalnej ich skuteczności. Grupami docelowymi Planu są:

- **społeczeństwo** – bezpośredni beneficjent – kształtowanie i informowanie opinii publicznej poprzez przekazywanie powszechnej wiedzy o działaniach Unii Europejskiej, o wdrażaniu i wykorzystaniu środków wspólnotowych, o korzyściach płynących z członkostwa, o budowaniu pozytywnego wizerunku podmiotów zaangażowanych w proces wdrażania pomocy, co przyczyni się do poparcia dla inwestycji.

Beneficjentami są osoby, instytucje lub grupy społeczne bezpośrednio korzystające z wdrażanej pomocy, w tym:

- jednostki samorządu terytorialnego szczebla gminnego,
- podmioty będące jednostkami podległymi samorządowi gminnemu, bądź realizujące zadania jednostki samorządu terytorialnego,
- podmioty gospodarcze,
- organizacje zrzeszające przedsiębiorców,
- organizacje pozarządowe,
- inne organizacje społeczne,
- media.

Szczególnie istotną kwestią jest potrzeba kształtowania pozytywnego wizerunku Lokalnego Planu Rewitalizacji Obszaru Miasta Gostynin. Za jego pośrednictwem należy kształtować świadomość w zakresie istnienia możliwości pozyskania środków dla jednostek samorządu terytorialnego, od czego uzależnione jest wykorzystanie pomocy w ramach funduszy strukturalnych. Aby osiągnąć cele

związane z informacją i promocją Lokalnego Planu Rewitalizacji Miasta Gostynin będą stosowane m.in. następujące środki i instrumenty:

- konferencje, seminaria, wykłady, warsztaty, prezentacje – propagujące informacje idei rewitalizacji, mówiące o możliwościach wykorzystania środków unijnych na rewitalizację, a także o rezultatach wsparcia UE,
- wizytacje i ekspozycje projektów – mogą stanowić skuteczne metody prezentacji osiągnięć w zakresie inicjatyw z wykorzystaniem środków unijnych,
- informowanie o projektach i ich promocja przez beneficjentów – dbanie o przekazywanie odpowiedniej wiedzy beneficjentom z terenu Gostynina,
- serwisy internetowe – to szybkie i ogólnodostępne źródło informacji na temat możliwości pozyskania pomocy unijnej, zaś dla opinii publicznej będzie to kompleksowe źródło informacji o osiągnięciach Lokalnego Planu Rewitalizacji i wsparciu ze środków UE dla Miasta Gostynina,
- publikacje, broszury informacyjne, plakaty, reklamy, materiały audio – wizualne, ulotki – pozwalają w łatwy, przystępny i atrakcyjny sposób przekazywać wiedzę o Unii Europejskiej i dostępnej pomocy, a także o roli instytucji samorządowych w zarządzaniu tą pomocą,
- współpraca z mediami – publikacje prasowe, artykuły, relacje, wiadomości w lokalnej i regionalnej telewizji oraz rozgłośniach radiowych, audycje, reklamy, czy ogłoszenia to kluczowe źródła przekazu wszelkich informacji o realizacji Lokalnego Planu Rewitalizacji Miasta Gostynin w szczególności w odniesieniu do opinii publicznej.

Za realizację tzw. *Public Relations* związanego z wdrażaniem Programu odpowiedzialni będą pracownicy Wydziału Promocji Urzędu Miasta Gostynin.

Podkreślić należy iż do prac nad Programem Rewitalizacji zaangażowane zostały nie tylko władze Gminy, ale także partnerzy społeczni. W skład zespołu zadaniowego powołanego zarządzeniem Burmistrza Gostynina weszli, prócz przedstawicieli Urzędu Miejskiego w Gostyninie, przedstawiciele organizacji społecznych. Aktywny udział społeczeństwa w tworzeniu programu zapewnił:

- dostęp do informacji na temat celów i problemów rewitalizacji,
- pobudzenie ich do wyrażania własnych opinii,
- nawiązanie porozumienia pomiędzy partnerami procesu rewitalizacji a Zespołem ds. Rewitalizacji.

Poszczególne etapy przygotowania Programu konsultowane były na spotkaniach z Zespołem ds. Rewitalizacji oraz z partnerami społecznymi. Wpływ na tworzenie Programu umożliwiony został także szerokiej społeczności mieszkańców, poprzez zamieszczenie ankiety dotyczącej Programu Rewitalizacji na oficjalnych stronach internetowych Urzędu Miejskiego w Gostyninie.

8. Analiza finansowa

Analiza finansowa ma odpowiedzieć na jedno zasadnicze pytanie: czy biorąc pod uwagę prognozy przychodów oraz wydatków bieżących, wraz z zaplanowanymi do tej pory wydatkami inwestycyjnymi, gmina jest w stanie realizować dodatkowe zadania wynikające z Lokalnego Programu Rewitalizacji.

Poniżej zaprezentowano zestawienie całkowitych kosztów poszczególnych zadań (bez względu na źródła finansowania), następnie nałożono je na prognozy budżetu i zadłużenia gminy. W prognozach przepływów pieniężnych gminy uwzględniono natomiast częściowe finansowanie z RPO WM.

Tabela 11. Wykaz zadań i całkowitych kosztów inwestycyjnych wynikających z LPRM

Lp	Zadanie	kwota całkowita	2005	2006	2007	2008	2009	2010	2011	2012	2013
1.	Centrum Informacji Turystycznej	25 650								12 825	12 825
2.	Rewitalizacja terenów przemysłowych po byłym PPEB BUDPOL - Gostynin	22 426 329					3 342 736		8 247 468	10 836 125	
3.	Modernizacja budynku Domu Kultury	952 052,28									
4.	Szkoła Podstawowa nr 3, --- modernizacja budynku	2 834 234,22									
5.	--- modernizacja sali sportowej	903 957,27									
6.	Szkoła Podstawowa nr 1, --- remont elewacji budynku	924 628,77									
7.	Modernizacja budynku Przedszkola nr 2	695 985,58									
8.	Program Wsparcia Rozwoju Przez Szkolenia	180 000						60 000	60 000	60 000	
9.	Gostynińska Platforma Edukacyjna	174 000						58 000	58 000	58 000	
10.	Gostyniński Rynek Pracy (witryna internetowa)	26 450								26 450	

Lp.	Zadanie	kwota całkowita	2005	2006	2007	2008	2009	2010	2011	2012	2013
13.	Rewitalizacja Rynku Miejskiego i ulic przyległych: ul. Rynek, ul. Żabia, ul. Zamkowa, ul. Floriańska, ul. Solidarności, ul. Kościelna, ul. 3 Maja, ul. Kościuszki	18 000 000							6 000 000	6 000 000	6 000 000
14.	Remont oficyn wokół Ratusza	380 000						120 000	180 000	80 000	
15.	Program zagospodarowania Zamku i otoczenia dla celów kulturowo-rekreacyjnych	1 500 000					250 000	750 000	500 000		
17.	Program animacji Zamku w oparciu o dziedzictwo historyczne	2 900 000						800 000	800 000	700 000	600 000
18.	Centrum Animacji Kultury „Zamek”	250 000					125 000	125 000			
	RAZEM	52 173 287,12									

Tabela 12. Analiza przepływów pieniężnych w budżecie miasta Gostynin w latach 2005–2013.

	Wyszczególnienie	2005	2006	2007	2008	2009	2010	2011	2012	2013
1.	<i>Dochody własne z udziałami w podatkach</i>	16 832 474	17 000 000	17 200 000	17 400 000	17 600 000	17 800 000	18 000 000	18 200 000	18 400 000
2.	<i>Subwencja z budżetu państwa</i>	8 094 536	8 000 000	8 000 000	8 000 000	8 000 000	8 000 000	8 000 000	8 000 000	8 000 000
3.	<i>Dotacje celowe</i>	4 455 685	4 000 000	4 000 000	4 000 000	4 000 000	4 000 000	4 000 000	4 000 000	4 000 000
4.	<i>Dotacje z funduszy strukturalnych</i>	0	930 413	1 483 855	793 213	206 250	251 250	351 250	273 750	236 250
I.	Ogółem dochody (1+2+3)	29 382 695	29 930 413	30 683 855	30 193 213	29 806 250	30 051 250	30 351 250	30 473 750	30 636 250
4.	<i>Wydatki bieżące</i>	24 691 282	22 805 170	22 796 900	24 565 171	24 929 663	25 217 863	25 590 444	25 953 121	26 332 100
w tym:	<i>- odsetki od kredytów i pożyczek</i>	492 500	682 630	728 735	879 355	981 846	1 040 225	1 144 519	1 265 856	1 389 293
5.	<i>Wydatki majątkowe</i>	7 479 249	7 031 650	9 959 418	7 172 850	5 090 000	5 405 000	6 105 000	5 795 000	6 245 000
w tym:	<i>- wydatki wynikające z LPRM</i>	23 000	3 698 650	5 935 418	3 172 850	825 000	1 005 000	1 405 000	1 095 000	945 000
II.	Ogółem wydatki (4+5)	32 170 531	29 836 820	32 756 318	31 738 021	30 019 663	30 622 863	31 695 444	31 748 121	32 577 100
	Wynik finansowy (I-II)	-2 787 836	93 593	-2 072 463	-1 544 808	-213 413	-571 613	-1 344 194	-1 274 371	-1 940 850
III.	Przychody ogółem	5 048 648	2 900 000	5 300 000	4 450 000	3 750 000	4 800 000	6 100 000	6 800 000	7 200 000
w tym:	<i>- kredytów</i>	1 700 000	2 900 000	5 300 000	4 450 000	3 750 000	4 800 000	6 100 000	6 800 000	7 200 000
	<i>- pożyczek</i>	2 410 219	0	0	0	0	0	0	0	0
	<i>- nadwyżki budżetu</i>	938 429	0	0	0	0	0	0	0	0
	<i>- wolnych środków</i>	0	0	0	0	0	0	0	0	0
IV.	Rozchody ogółem	2 283 812	2 963 330	3 194 988	2 879 992	3 548 156	4 226 156	4 803 656	5 511 479	5 260 125
w tym:	<i>- raty spłat kredytów i pożyczek</i>	2 283 812	2 963 330	3 194 988	2 879 992	3 548 156	4 226 156	4 803 656	5 511 479	5 260 125
	Stan końcowy (I-II+III-IV)	-23 000	30 263	32 550	25 201	-11 569	2 231	-47 850	14 150	-975
V.	Skumulowana nadwyżka/niedobór budżetu	X	30 263	62 813	88 013	76 444	78 676	30 826	44 976	44 001
VI.	Zadłużenie ogółem na koniec roku	11 352 882	11 289 552	13 394 564	14 964 572	15 166 416	15 740 260	17 036 604	18 325 125	20 265 000

Powyższa tabela wskazuje, iż realizacja Lokalnego Programu Rewitalizacji nie powinna być zagrożona przez niedobór środków własnych gminy. Uzyskanie dotacji zależy będzie od wielu czynników, m.in. od jakości przygotowania poszczególnych projektów, od konkurencji ze strony innych gmin, od ilości alokowanych środków i wielu innych, w większym lub mniejszym stopniu, przewidywalnych czynników. Należy jednak pamiętać, że w przypadku braku środków na sfinansowanie projektu, zgodnie z planowanym harmonogramem, jego realizacja może zostać przesunięta na rok kolejny. Możliwy jest również scenariusz odwrotny - wolne środki finansowe w danym roku mogą posłużyć na sfinansowanie przyszłorocznych inwestycji. Poza tym, stosunkowo niski aktualny i planowany stan zadłużenia gminy pozwala dodatkowo zwiększyć możliwości inwestycyjne dzięki zewnętrznym źródłom finansowania.

W powyższych prognozach przyjęto wariant ostrożny, zakładający uzyskanie przez gminę środków z RPO WM dla co trzeciego z zakładanych projektów. Przy 33% skuteczności uzyskiwania dotacji i 85% udziale RPO WM w realizowanych przedsięwzięciach, całkowity udział RPO WM w projektach wynikających z LPRM wyniesie 28,05% ($33\% * 85\% = 28,05\%$).

Biorąc pod uwagę:

- planowane wydatki inwestycyjne gminy,
- ostrożny wariant uzyskania dofinansowania oferowanego przez RPO WM na poziomie 28,05% wszystkich wydatków,
- możliwości dofinansowania z innych źródeł,
- uwzględniając zadłużenie gminy oraz koszty związane z jego obsługą,

można stwierdzić, że Lokalny Program Rewitalizacji jest wykonalny z finansowego punktu widzenia.

9. Spis tabel i rysunków:

Tabela 1. Wskaźnik aktywności ludności w Gostyninie	44
Tabela 2. Wskaźnik aktualnej aktywności gospodarczej w Gostyninie	44
Tabela 3. Nasycenie placówkami usług nierynkowych w Gostyninie.....	45
Tabela 4. Wielkość budżetu na 1 mieszkańca w ostatnich latach w Gostyninie	48
Tabela 5. Zestawienie ważniejszych wydatków w budżecie Gostynina	49
Tabela 6. Liczba mieszkańców gmin powiatu gostynińskiego w 2007 roku.....	52
Tabela 7. Ludność Gostynina wg ekonomicznych grup wieku w 2007 r.....	53
Tabela 8. Bezrobotni zarejestrowani na koniec 2007 r.	53
Tabela 9. Bezrobotni uprawnieni do otrzymywania zasiłku (stan na kwiecień 2008 r.)	54
Tabela 10. Struktura demograficzna Obszaru II	71
Tabela 11. Wykaz zadań i całkowitych kosztów inwestycyjnych wynikających z LPRM.....	91
Tabela 12. Analiza przepływów pieniężnych w budżecie miasta Gostynin w latach 2005–2013.....	93
Rysunek 1. Położenie miasta Gostynin w powiecie gostynińskim.	29
Rysunek 2. Mapa powiatu gostynińskiego.....	33
Rysunek 3. Schemat organizacyjny Urzędu Miasta.....	74